

BIULETYN INFORMACYJNY NR 183/2014
za okres od 03.07.2014 r. godz. 8.00 do 04.07.2014 r. do godz.8.00



piątek, 04.07.2014 r.



Najważniejsze zdarzenia z minionej doby

1. Instytucje w kraju – informacja o podłożonych ładunkach wybuchowych.
2. Mrozy (powiat miński) – utonięcie w stawie.
3. Warszawa ul. Grzybowska 3 – pożar na dachu wieżowca.

ZESTAWIENIE DANYCH STATYSTYCZNYCH
za okres: 03.07.2014 r. – 04.07.2014 r.

	KOMENDA STOŁĘCZNA POLICJI		W analizowanym okresie	Od początku roku
	1) Odnotowano wypadków	Ogółem	14	1136
2) Ofiary śmiertelne w wypadkach drogowych/ kolejowych/ lotniczych		0/0/0	54/9/0	
3) Osoby ranne w wypadkach drogowych/kolejowych/lotniczych		16/0/0	1236/1/0	
4) Utonięcia /wychłodzenia		1/0	16/7	
	KOMENDA WOJEWÓDZKA POLICJI		W analizowanym okresie	Od początku roku
	1) Odnotowano wypadków	Ogółem	4	965
2) Ofiary śmiertelne w wypadkach drogowych/ kolejowych/ lotniczych		0/0/0	99/0/0	
3) Osoby ranne w wypadkach drogowych/kolejowych/lotniczych		4/0/0	1260/0/0	
4) Utonięcia /wychłodzenia		0/0	15/6	
	KOMENDA WOJEWÓDZKA PAŃSTWOWEJ STRAŻY POŻARNEJ		W analizowanym okresie	Od początku roku
	1) Liczba pożarów	ogółem	33	10376
2) Ofiary śmiertelne w pożarach/zaczadzenia		1/0	37/3	
3) Osoby ranne w pożarach/zatrute CO		0/0	195/7	

UTONIĘCIA		„POŻARY TRAW”	
w ciągu doby	ogółem w roku	w ciągu doby	Ogółem
1	31	---	126

WYKAZ ZGROMADZEŃ PUBLICZNYCH, IMPREZ MASOWYCH I INNYCH WYDARZEŃ w dniu 04.07.2014 r.

Godziny imprezy	Rodzaj imprezy	Miejsce/Trasa	Organizator	Liczba	Uwagi
od godz. 23.59 w dniu 03.06.2014 r. do godz. 23.59 w dniu 17.07.2014 r.	zgromadzenie	ul. Wiejska przy Ambasadzie Kanady	Spółeczna Inicjatywa Obywatelska i Ruch Oporu		wyrażenie niezadowolenia społecznego

ZAGROŻENIA ŚRODOWISKA

Wyniki pomiarów zanieczyszczeń powietrza za minioną dobę [w $\mu\text{g}/\text{m}^3$] na automatycznych stacjach WIOŚ w Warszawie:

DATA	03-07-2014		< > Kalendarz		Prezentuj dane							
Stacja	PM10		NO2		CO		O3		SO2-S1		SO2-S24	
	$\mu\text{g}/\text{m}^3$	% LV	$\mu\text{g}/\text{m}^3$	% LV	$\mu\text{g}/\text{m}^3$	% LV	$\mu\text{g}/\text{m}^3$	% LV	$\mu\text{g}/\text{m}^3$	% LV	$\mu\text{g}/\text{m}^3$	% LV
Belsk-IGPAN	35.5	70.31	17.5	8.73	122	1.22	91.8	76.19	7.4	2.11	1.7	1.35
Granica-KPN			9.5	4.74			87.5	72.62	5.6	1.6	3.8	3.03
Legionowo-Zegrzyńska			43.6	21.75			95.7	79.43	19.9	5.68	2.4	1.91
Piastów-Pułaskiego			69	34.42			93.4	77.52	3.3	0.94	1.2	0.96
Płock-Gimnazjum			65.6	32.72	212	2.12	78.4	65.07	2.5	0.71	0.7	0.56
Płock-Reja	10.8	21.39	61.4	30.62					2.3	0.66	1.6	1.28
Radom-Tochtermana	17.8	35.25	69.8	34.81	521	5.21	94.4	78.35	3.2	0.91	1.6	1.28
Siedlce-Konarskiego	14.9	29.51	40.8	20.35	393	3.93	95.4	79.18	3.4	0.97	2.6	2.07
Warszawa-Komunikacyjna	36.6	72.49	113.9	56.81	885	8.85						
Warszawa-Marszałkowska			111.5	55.61	624	6.24						
Warszawa-Podleśna							83	68.89				
Warszawa-Targówek	11.8	23.37	67	33.42	453	4.53	78.1	64.82	16	4.57	6	4.78
Warszawa-Ursynów	14.5	28.72	81.4	40.6			87.5	72.62	3.7	1.06	2.1	1.67
Żyrardów-Roosevelta	17.4	34.46	39.5	19.7					14.3	4.08	3.5	2.79

LEGENDA:

Bardzo nisko
Nisko
Średnio
Wysoko
Bardzo wysoko
Próg alarmowy
Brak pomiaru

Powyższa tabela przedstawia następujące parametry dla poprzedniej doby wskazanej w tabeli:

O₃ - maksymalna średnia 8-godzinna

CO - maksymalna średnia 8-godzinna

NO₂ - maksymalna średnia 1-godzinna

SO₂-S1 - maksymalna średnia 1-godzinna

SO₂-S24 - średnia 24-godzinna

PM10 - średnia 24-godzinna

Dopuszczalne poziomy substancji w powietrzu

	PM10 - 1h	PM10 - 24h	NO ₂ - 1h	CO - 8h	O ₃ - 1h	O ₃ - 8h	SO ₂ - 1h	SO ₂ - 24h
Bardzo nisko	0-25	0-25	0-50	0-2500	0-60	0-50	0-55	0-25
Nisko	25-50	25-50	50-100	2500-5000	60-120	50-80	55-100	25-50
Średnio	50-75	50-75	100-150	5000-7500	120-150	80-100	100-200	50-100
Wysoko	75-100	75-100	150-200	7500-10000	150-180	100-120	200-350	100-125
Bardzo wysoko	100-200	100-200	200-400	>10000	180-240	>120	350-500	>125
Niebezpiecznie	>200	>200	>400		>240		>500	

CHARAKTERYSTYKA ZAGROŻEŃ

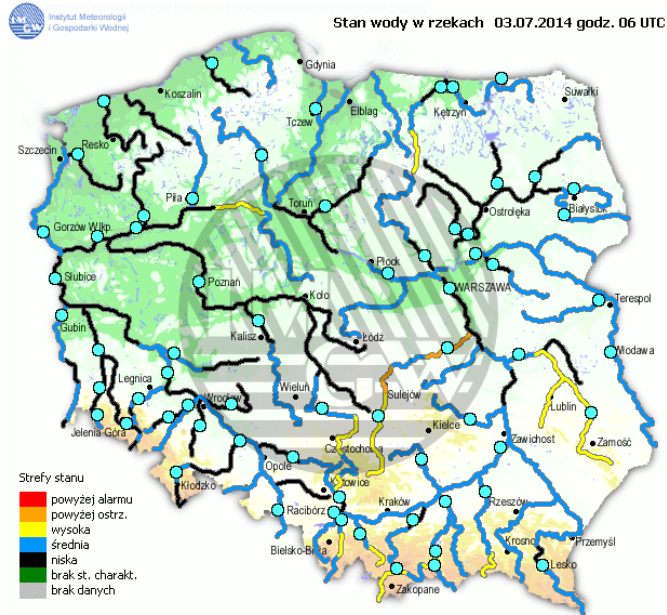
Ozon obecny w warstwie atmosfery przy powierzchni ma negatywny wpływ na zdrowie ludzkie i roślinność. Jest jednym ze składników smogu fotochemicznego, powstającego głównie latem przy wysokich temperaturach i ciśnieniu w miastach o bardzo dużym ruchu samochodowym. Poziom docelowy stężenia 8-godzinnego dla ozonu wynosi $120 \mu\text{g}/\text{m}^3$ i może być przekraczany nie więcej niż 25 dni w ciągu roku. Poziom informowania społeczeństwa wynosi $180 \mu\text{g}/\text{m}^3$, a poziom alarmowy $240 \mu\text{g}/\text{m}^3$.

Ozon może powodować chwilowe zaburzenia funkcji oddechowych, szybki i płytki oddech oraz bóle głowy, zwłaszcza przy większym wysiłku fizycznym. Wysokie stężenia ozonu mogą powodować podrażnienia górnego odcinka dróg oddechowych, kaszel i napady duszności. Możliwe są podrażnienia i swędzenie oczu, bóle klatki piersiowej, podrażnienia śluzówki, a także choroby dróg oddechowych (nosa, gardła i płuc).

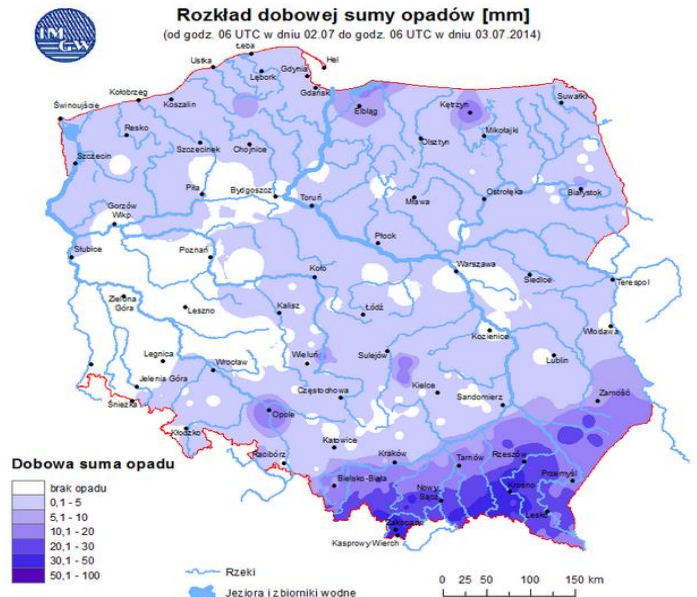
INFORMACJE HYDROLOGICZNO – METEOROLOGICZNE

źródło: IMGW – PIB

Stan wody na głównych rzekach Polski



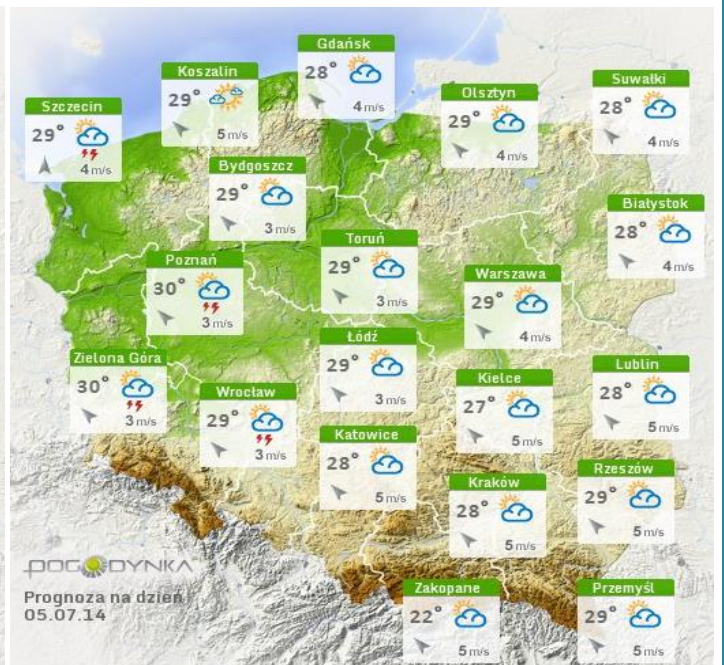
Rozkład dobowej suma opadów



Prognoza pogody dla Polski na dziś

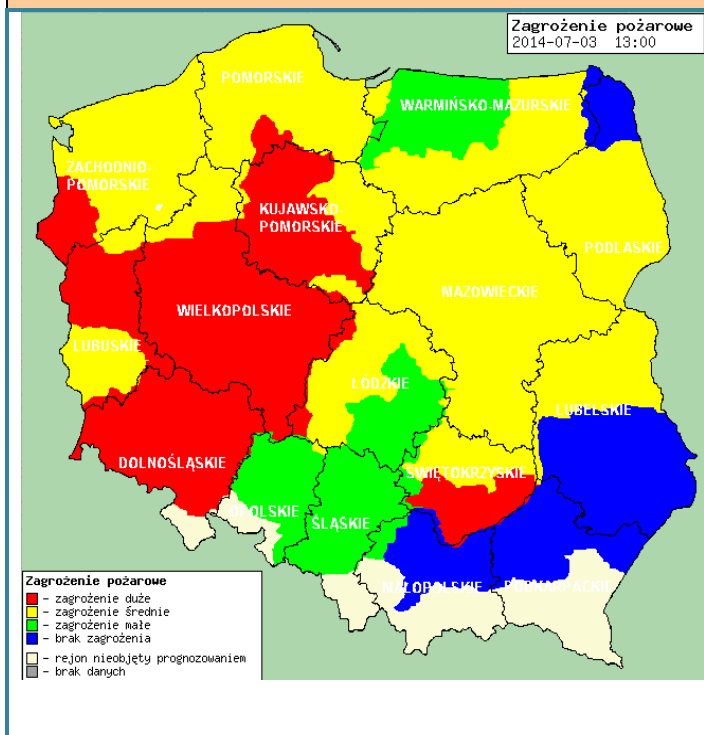


Prognoza pogody dla Polski na jutro



Zagrożenie pożarowe lasów

Ostrzeżenia meteorologiczne



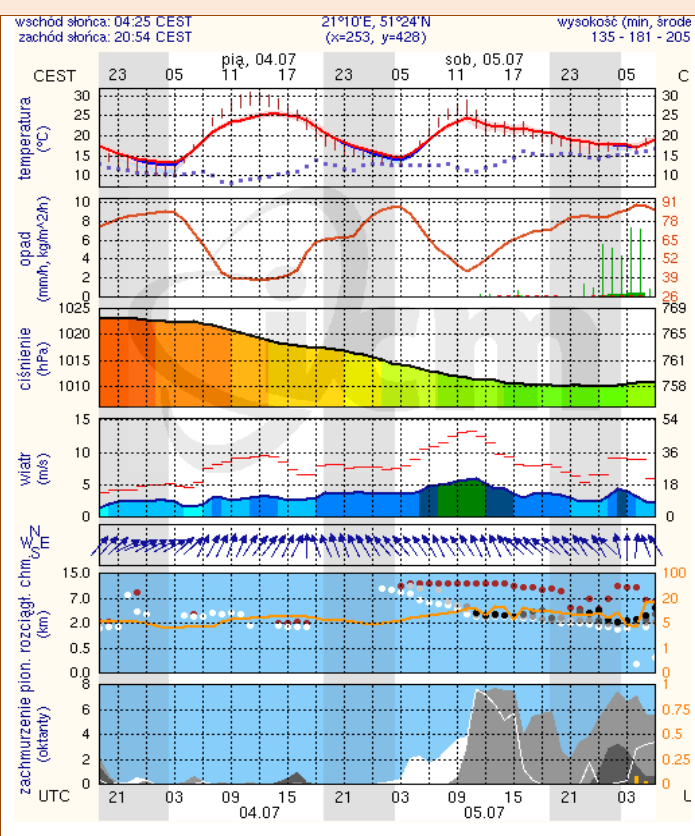
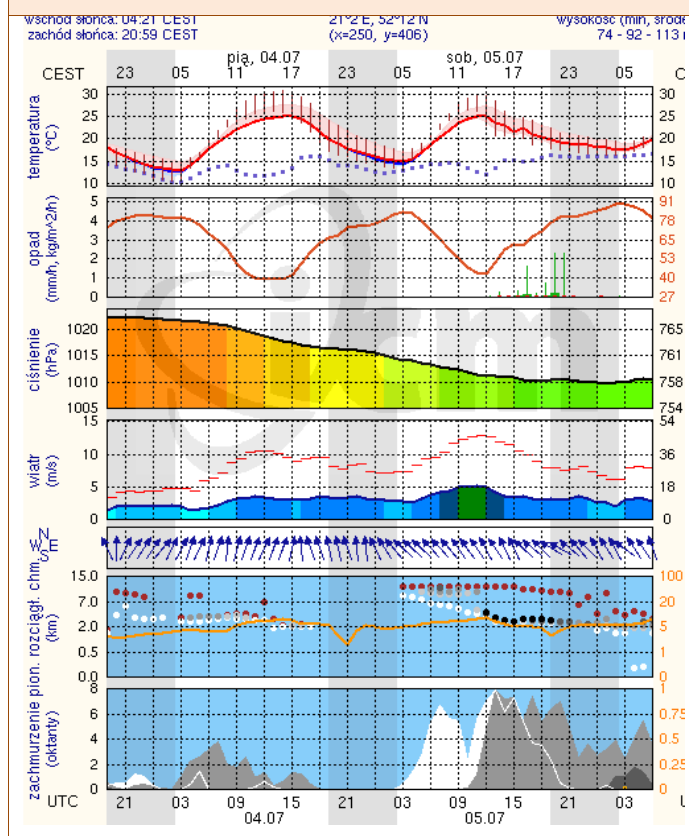
Nie obowiązują.

METEOROGRAMY

dla głównych miast województwa mazowieckiego:

Warszawa

Radom

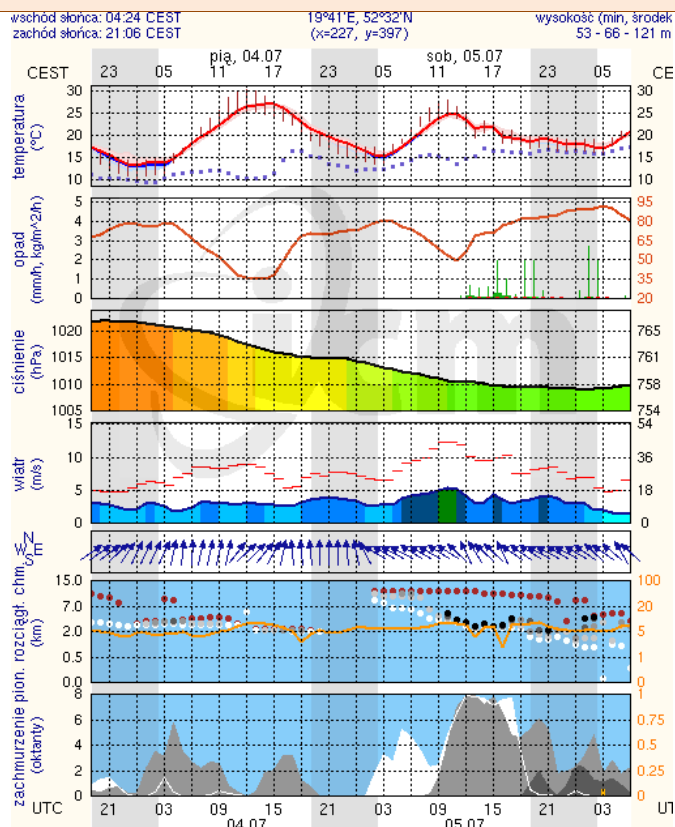


WOJEWÓDZKIE CENTRUM ZARZĄDZANIA KRYZYSOWEGO

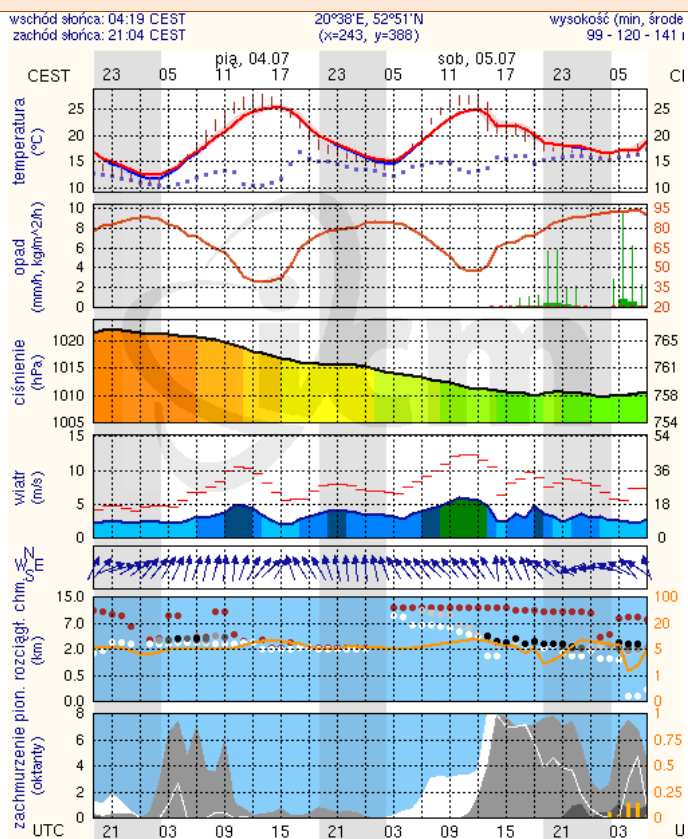
Plac Bankowy 3/5, 00-950 Warszawa, tel.: (22) 595-13-00; 595-13-01; 987; fax.: (22) 620-19-40; 695-63-53;

www.mazowieckie.pl

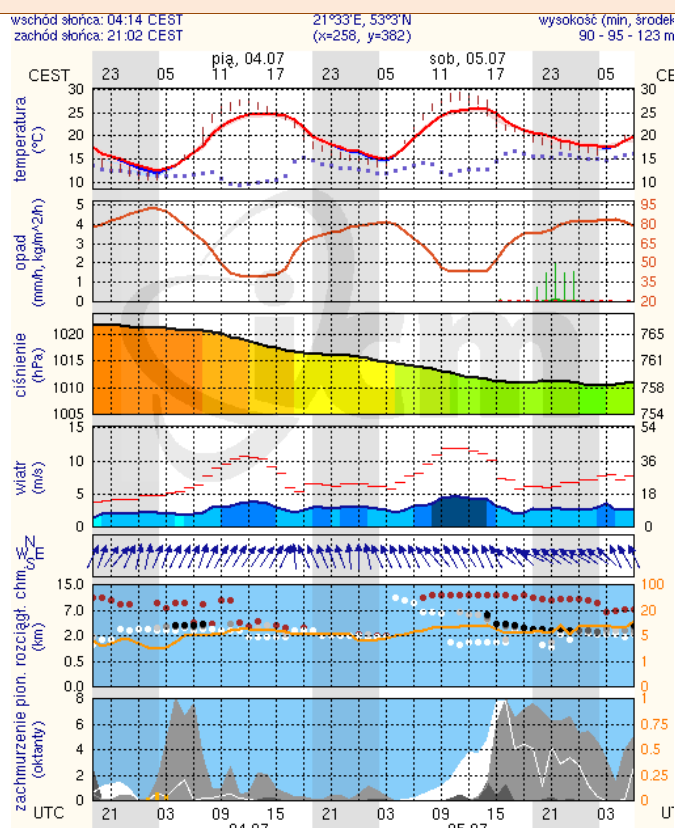
Płock



Ciechanów



Ostrołęka



Siedlce

