

**ZARZĄDZENIE Nr 524**  
**WOJEWODY MAZOWIECKIEGO**  
**SZEFA OBRONY CYWILNEJ WOJEWÓDZTWA**  
**z dnia 21 października 2013 r.**

**w sprawie organizacji systemu wykrywania i alarmowania**  
**na terenie województwa mazowieckiego**

Na podstawie art. 17 ust. 6 i 7, art. 138 ust. 3 ustawy z dnia 21 listopada 1967 r. o powszechnym obowiązku obrony Rzeczypospolitej Polskiej (Dz. U. z 2012 r., poz. 461, z późn. zm.<sup>1)</sup>), § 3 pkt 6 i 7 rozporządzenia Rady Ministrów z dnia 25 czerwca 2002 r. w sprawie szczegółowego zakresu działania Szefa Obrony Cywilnej Kraju, szefów obrony cywilnej województw, powiatów i gmin (Dz. U. Nr 96, poz. 850), § 4 pkt 1 lit. d oraz § 10 rozporządzenia Rady Ministrów z dnia 7 stycznia 2013 r. w sprawie systemów wykrywania skażeń i powiadamiania o ich wystąpieniu oraz właściwości organów w tych sprawach (Dz. U. poz. 96) w związku z art. 17 ustawy z dnia 23 stycznia 2009 r. o wojewodzie i administracji rządowej w województwie (Dz. U. Nr 31, poz. 206, z późn. zm.<sup>2)</sup>) zarządza się, co następuje:

§ 1.1. W celu wykonania zadań związanych z monitorowaniem, wykrywaniem i identyfikacją zagrożeń, przekazywaniem informacji o ich zaistnieniu oraz ostrzeganiem i alarmowaniem ludności w okresie zagrożenia bezpieczeństwa państwa, kryzysu lub wojny, organizuje się system wykrywania i alarmowania, zwany dalej „SWA”.

2. SWA przygotowuje się w stanie stałej gotowości obronnej państwa, a rozwija w przypadku zaistnienia nadzwyczajnych zagrożeń oraz prowadzenia ćwiczeń i treningów, a także gotowości obronnej państwa czasu kryzysu lub czasu wojny.

§ 2. W skład SWA wchodzi następujące formacje obrony cywilnej:

- 1) Na szczeblu wojewódzkim:
  - a) Wojewódzki Ośrodek Analizy Danych i Alarmowania (WOADA),
  - b) Wojewódzki Ośrodek Analiz Laboratoryjnych (WOAL),

---

<sup>1)</sup> Zmiany tekstu jednolitego wymienionej ustawy zostały ogłoszone w Dz. U. z 2012 r., poz. 1101, poz. 1407 i poz. 1445 oraz z 2013 r. poz. 852.

<sup>2)</sup> Zmiany wymienionej ustawy zostały ogłoszone w Dz. U. z 2010 r. Nr 40, poz. 230 oraz z 2011 r. Nr 22, poz. 114, Nr 92, poz. 529, Nr 163, poz. 981 i Nr 185, poz. 1092.

- c) Lotnicza Formacja Obrony Cywilnej (LFOC);
- 2) Na szczeblu powiatowym:
  - a) Powiatowe Ośrodki Analizy Danych i Alarmowania (POADA),
  - b) Powiatowe Ośrodki Analiz Laboratoryjnych (POAL);
- 3) Na szczeblu gminnym:
  - a) Drużyny Wykrywania i Alarmowania (DWA),
  - b) Zakładowe Drużyny Laboratoryjne (ZDL),
  - c) Punkty Alarmowania (PA).

§ 3. 1. Formacje obrony cywilnej, o których mowa w § 2 pkt 2 i 3, tworzą szefowie obrony cywilnej poszczególnych szczebli administracji publicznej, poprzez nadanie przydziałów organizacyjno - mobilizacyjnych zgodnie z zasadami określonymi w załączniku nr 1 do zarządzenia, z wyjątkiem Zakładowych Drużyn Laboratoryjnych oraz Zakładowych Punktów Alarmowania, które tworzą kierownicy zakładów pracy, posiadających odpowiednio laboratoria i syreny alarmowe.

2. Organizację SWA na terenie województwa mazowieckiego określają załączniki nr 1 i 11 do zarządzenia.

§ 4. Struktury organizacyjne oraz zadania formacji obrony cywilnej, o których mowa w § 2, określają załączniki nr 2-9 do zarządzenia.

§ 5. 1. Dla formacji obrony cywilnej, o których mowa w § 2, opracowuje się plany działania.

2. Zasady sporządzania planów, o których mowa w ust. 1, określa załącznik nr 10 do zarządzenia.

§ 6. Do wykonywania czynności związanych z wykrywaniem zagrożeń, przekazywaniem informacji o ich zaistnieniu, opracowaniem danych oraz ostrzeganiem i alarmowaniem są zobowiązane:

- 1) formacje i inne jednostki organizacyjne obrony cywilnej, odpowiednio do nałożonych na nie zadań;
- 2) zakłady pracy, które w przypadku awarii mogą stanowić źródło zagrożenia dla ludzi i środowiska;

- 3) jednostki organizacyjne, których statutowa działalność przewiduje wykonywanie takich czynności - w zakresie ustalonym przez właściwych terenowo szefów obrony cywilnej.

§ 7. 1. Jednostki organizacyjne i zakłady pracy, o których mowa w § 6, przekazują informacje o stwierdzonych zagrożeniach właściwym terytorialnie organom administracji publicznej (obrony cywilnej) lub określonym przez nie jednostkom organizacyjnym obrony cywilnej.

2. Przekazywanie informacji o zagrożeniach, komunikatów ostrzegawczych i sygnałów alarmowych odbywa się za pośrednictwem dostępnych środków łączności oraz alarmowania, a także środków teleinformatycznych, w tym masowego przekazu.

3. Decyzje o wprowadzeniu lub ogłoszeniu sygnału alarmowego lub komunikatu ostrzegawczego, a także ich odwołaniu, podejmuje właściwy terytorialnie organ administracji publicznej.

§ 8. Całkowite lub częściowe rozwinięcie SWA następuje na podstawie zarządzenia:

- 1) Szefa Obrony Cywilnej Gminy/Miasta - w odniesieniu do terenu gminy/miasta;
- 2) Szefa Obrony Cywilnej Powiatu - na terenie kilku gmin lub całego powiatu;
- 3) Szefa Obrony Cywilnej Województwa - w odniesieniu do terenu kilku powiatów lub całego województwa.

§ 9. Formacje obrony cywilnej, o których mowa w § 2, po rozwinięciu systemu wykonują zadania zgodnie z ich przeznaczeniem.

§ 10. W stanie stałej gotowości obronnej państwa funkcjonuje system wczesnego ostrzegania, zwany dalej „SWO”.

§ 11. 1. W skład SWO na terenie województwa mazowieckiego wchodzi:

- 1) Wojewódzkie Centrum Zarządzania Kryzysowego;
- 2) Powiatowe centra zarządzania kryzysowego;
- 3) Komórki organizacyjne urzędów gmin (miast) właściwe w sprawach zarządzania kryzysowego, pełniące całodobowy dyżur;
- 4) Jednostki organizacyjne przyjmujące zgłoszenia na numery alarmowe oraz prowadzące działania interwencyjne w sytuacjach wystąpienia zagrożeń, nadzorowane odpowiednio

- przez Mazowieckiego Komendanta Wojewódzkiego Policji i Komendanta Stołecznego Policji oraz Mazowieckiego Komendanta Wojewódzkiego Państwowej Straży Pożarnej;
- 5) Centra powiadamiania ratunkowego, przyjmujące zgłoszenia na numer alarmowy 112;
  - 6) Regionalny zarząd gospodarki wodnej;
  - 7) Jednostki nadzorowane przez Państwowego Wojewódzkiego Inspektora Sanitarnego w Warszawie;
  - 8) Jednostki państwowej służby hydrologiczno-meteorologicznej;
  - 9) Jednostki nadzorowane przez Wojewódzkiego Lekarza Weterynarii w Warszawie;
  - 10) Jednostki monitoringu środowiska –nadzorowane przez Wojewódzkiego Inspektora Ochrony Środowiska w Warszawie;
  - 11) Właściciele (nadawcy) stacji radiowych i telewizyjnych oraz operatorzy sieci telekomunikacyjnych;
  - 12) Jednostki organizacyjne zobowiązane do sporządzania zewnętrznych planów ratowniczych;
  - 13) Aerokluby: Warszawski w Warszawie, Ziemi Mazowieckiej w Płocku, Radomski w Radomiu - Jedlińsku.

2. Jednostki i instytucje z obszaru województwa mazowieckiego - wchodzące w skład SWO, zobowiązane są do wzajemnej wymiany informacji, mających bezpośredni lub pośredni związek z wystąpieniem zagrożeń dla ludności lub środowiska.

3. Włączenie jednostek i instytucji do wojewódzkiego SWO nie zmienia ich służbowego podporządkowania i zakresu realizowanych zadań.

**§ 12.** Szefowie obrony cywilnej, o których mowa w § 8, ustalają zakres działania jednostek organizacyjnych wchodzących w skład SWA i SWO.

**§ 13.** 1. Za utworzenie, przygotowanie warunków do funkcjonowania, w tym wyposażenie w sprzęt oraz szkolenie formacji obrony cywilnej wchodzących w skład SWA, odpowiada szef obrony cywilnej tworzący formacje.

2. Tabelę należności w sprzęt dla formacji obrony cywilnej określi tworzący te formacje szef obrony cywilnej, na podstawie normatywów w zakresie zaopatrywania organów i formacji obrony cywilnej w sprzęt, środki techniczne i umundurowanie niezbędne do wykonywania zadań obrony cywilnej, ustalonych przez Szefa Obrony Cywilnej Kraju.

**§ 14.** Za przygotowania i zapewnienie działania wszystkich jednostek SWA oraz SWO na określonym szczeblu administracyjnym odpowiada właściwy terytorialnie szef obrony cywilnej.

§ 15. Traci moc zarządzenie Nr 357 Wojewody Mazowieckiego - Szefa Obrony Cywilnej Województwa z dnia 23 października 2009 r. w sprawie organizacji wojewódzkiego Systemu Wykrywania i Alarmowania na terenie województwa mazowieckiego.

§ 16. Zarządzenie wchodzi w życie z dniem podpisania.

WOJEWODA MAZOWIECKI  
SZEFE OBRONY CYWILNEJ WÓJEWÓDZTWA

  
JACEK KOZŁOWSKI

## **Organizacja systemu wykrywania i alarmowania na terenie województwa mazowieckiego**

§ 1. Do podstawowych zadań jednostek organizacyjnych SWA należy:

- 1) wykrywanie i rozpoznanie skażeń promieniotwórczych, biologicznych i chemicznych (w tym toksycznymi środkami przemysłowymi) oraz innych nadzwyczajnych zagrożeń dla ludzi i środowiska;
- 2) wykrywanie i określanie parametrów uderzeń Bronią Masowego Rażenia (NBC);
- 3) pobieranie próbek i określanie rodzaju i stopnia skażenia, zakażenia produktów żywnościowych, płodów rolnych, roślinności, pasz, wody pitnej, wód powierzchniowych oraz gleby i powietrza;
- 4) oznaczanie stref niebezpiecznych;
- 5) wstępne określanie skutków nadzwyczajnych zagrożeń;
- 6) przekazywanie danych o użyciu broni NBC, skażeniach, zakażeniach i innych nadzwyczajnych zagrożeniach ludzi i środowiska do jednostek nadrzędnych, współdziałających i podległych;
- 7) zbieranie i opracowywanie, analizowanie danych na podstawie informacji otrzymywanych z jednostek wykrywania oraz innych źródeł;
- 8) określanie skali i skutków skażeń, zakażeń oraz innych nadzwyczajnych zagrożeń dla ludzi i środowiska oraz prognozowanie rozwoju wydarzeń;
- 9) powiadamianie organów decyzyjnych, instytucji, organizacji i formacji, ekspertów, które mają obowiązek zareagowania na niebezpieczne zdarzenia, o jego wystąpieniu lub groźbie wystąpienia;
- 10) ostrzeganie i alarmowanie zagrożonej ludności, a także informowanie o zaleconych sposobach postępowania w zaistniałej sytuacji;
- 11) opracowywanie wniosków i propozycji dla właściwych organów kierowania obrony cywilnej;
- 12) koordynowanie działań jednostek organizacyjnych wykrywania zagrożeń;
- 13) wymiana informacji dotyczących nadzwyczajnych zagrożeń ludzi i środowiska z odpowiednimi jednostkami organizacyjnymi obrony cywilnej sąsiednich województw oraz innymi jednostkami organizacyjnymi, zgodnie z zaleceniami i obowiązującymi procedurami postępowania;

14) prowadzenie nasłuchu w radiowej sieci ostrzegania (szczegółowe zadania zostaną określone odrębnymi wytycznymi).

§ 2. 1. W ramach SWA na terenie województwa działają:

- 1) Wojewódzki Ośrodek Analizy Danych i Alarmowania (WOADA);
- 2) Wojewódzki Ośrodek Analiz Laboratoryjnych (WOAL);
- 3) Lotnicza Formacja Obrony Cywilnej (LFOC)..

2. Wojewódzki Ośrodek Analizy Danych i Alarmowania (WOADA) powołuje Wojewoda - Szef Obrony Cywilnej Województwa na bazie Mazowieckiego Urzędu Wojewódzkiego w Warszawie, poprzez nadanie przydziałów organizacyjno-mobilizacyjnych obsadzie osobowej. Przydziały organizacyjno-mobilizacyjne WOADA przygotowuje Dyrektor Wydziału Bezpieczeństwa i Zarządzania Kryzysowego Mazowieckiego Urzędu Wojewódzkiego w Warszawie.

3. Wojewódzki Ośrodek Analiz Laboratoryjnych (WOAL) powołuje Wojewoda - Szef Obrony Cywilnej Województwa, poprzez nadanie przydziału organizacyjno-mobilizacyjnego: Mazowieckiemu Państwowemu Wojewódzkiemu Inspektorowi Sanitarnemu na funkcję komendanta tego ośrodka, a Mazowieckiemu Wojewódzkiemu Inspektorowi Ochrony Środowiska, Mazowieckiemu Wojewódzkiemu Inspektorowi Ochrony Roślin i Nasiennictwa, Mazowieckiemu Wojewódzkiemu Lekarzowi Weterynarii na funkcje komendantów sekcji. Komendant ośrodka w porozumieniu z Dyrektorem Wydziału Bezpieczeństwa i Zarządzania Kryzysowego Mazowieckiego Urzędu Wojewódzkiego w Warszawie określa szczegółową strukturę organizacyjną i skład ośrodka, a następnie nadaje pracownikom Wojewódzkiej Stacji Sanitarno- Epidemiologicznej w Warszawie, Wojewódzkiego Inspektoratu Ochrony Środowiska, w Warszawie, Wojewódzkiego Inspektoratu Ochrony Roślin i Nasiennictwa w Warszawie i Wojewódzkiego Inspektoratu Weterynarii w Warszawie i ich oddziałów zamiejscowych przydziały organizacyjno-mobilizacyjne.

4. Lotniczą Formację Obrony Cywilnej (LFOC) w składzie 3 samodzielnych kluczy lotnictwa rozpoznawczo-łącznikowego powołuje Wojewoda - Szef Obrony Cywilnej Województwa poprzez nadanie przydziałów organizacyjno-mobilizacyjnych personelowi lotniczemu, technicznemu i naziemnemu Aeroklubów: Warszawskiego w Warszawie, Radomskiego w Radomiu-Jedlińsku i Ziemi Mazowieckiej w Płocku. Przydziały organizacyjno-mobilizacyjne LFOC przygotowuje Dyrektor Wydziału Bezpieczeństwa i Zarządzania Kryzysowego Mazowieckiego Urzędu Wojewódzkiego w Warszawie.

§ 3. 1. W ramach SWA na terenie powiatu działają:

- 1) Powiatowy Ośrodek Analizy Danych i Alarmowania (POADA);
- 2) Powiatowy Ośrodek Analiz Laboratoryjnych (POAI).

2. Powiatowy Ośrodek Analiz Laboratoryjnych (POAL) oraz wchodzące w ich skład sekcje tworzy się w powiatach, w których funkcjonują powiatowe stacje sanitarno-epidemiologiczne, powiatowe inspektoraty weterynarii, terenowe oddziały ochrony roślin i nasiennictwa.

3. Powiatowy Ośrodek Analizy Danych i Alarmowania (POADA) powołuje Starosta - Szef Obrony Cywilnej Powiatu na bazie Starostw Powiatowych, poprzez nadanie przydziałów organizacyjno-mobilizacyjnych obsadzie osobowej ośrodka. Przydziały organizacyjno-mobilizacyjne POADA przygotowuje kierownik komórki organizacyjnej właściwej w sprawach obrony cywilnej (zarządzania kryzysowego) Starostwa Powiatowego.

4. Powiatowy Ośrodek Analiz Laboratoryjnych (POAL) powołuje Starosta - Szef Obrony Cywilnej Powiatu, poprzez nadanie przydziału organizacyjno-mobilizacyjnego: Kierownikowi Powiatowej Stacji Sanitarno-Epidemiologicznej na funkcję komendanta ośrodka, a Kierownikowi Powiatowego Inspektoratu Weterynarii i Kierownikowi Terenowego Oddziału Ochrony Roślin i Nasiennictwa na stanowiska komendantów sekcji. Komendant ośrodka w porozumieniu z kierownikiem komórki organizacyjnej właściwej w sprawach obrony cywilnej (zarządzania kryzysowego) Starostwa Powiatowego określa szczegółową strukturę organizacyjną i skład ośrodka, a następnie nadaje pracownikom Powiatowej Stacji Sanitarno-Epidemiologicznej, Powiatowemu Inspektoratowi Weterynaryjnemu i Terenowemu Oddziałowi Ochrony Roślin i Nasiennictwa przydziały organizacyjno-mobilizacyjne. W przypadku, gdy Powiatowa Stacja Sanitarno-Epidemiologiczna nie posiada laboratorium, w skład powiatowej sekcji sanitarno-epidemiologicznej należy rozważyć włączenie – o ile jest to możliwe - zakładowych drużyn laboratoryjnych z zakładów pracy, wyznaczonych przez Powiatowego Inspektora Sanitarnego.

5. Dopuszcza się możliwość modyfikacji i kształtowania struktury organizacyjnej Powiatowego Ośrodka Analizy Danych i Alarmowania (POADA) w zależności od potrzeb i stanu posiadania własnych zasobów etatowo-sprzętowych przez szefów poszczególnych inspekcji, na bazie których tworzone są te formacje, a więc Państwowego Wojewódzkiego Inspektora Sanitarnego, Mazowieckiego Wojewódzkiego Inspektora Ochrony Środowiska, Mazowieckiego Wojewódzkiego Inspektora Ochrony Roślin i Nasiennictwa oraz Mazowieckiego Wojewódzkiego Lekarza Weterynarii. W związku z powyższym z przedstawicielami tych inspekcji na szczeblu powiatowym należy konsultować i uzgadniać szczegółową strukturę powoływanych formacji obrony cywilnej.



§ 4. 1. W ramach SWA na terenie gminy działają:

- 1) Drużyny Wykrywania i Alarmowania;
- 2) Punkty Alarmowania;
- 3) Zakładowe Drużyny Laboratoryjne.

2. Drużyny Wykrywania i Alarmowania powołują Szefowie Obrony Cywilnej Gmin (Miast) na bazie Urzędów Gmin (Miast), poprzez nadanie przydziałów organizacyjno-mobilizacyjnych obsadom osobowym drużyn.

3. Punkty Alarmowania tworzy się w osiedlach (sołectwach), w których znajdują się stacjonarne urządzenia alarmowe. Powołują je Szefowie Obrony Cywilnej Gmin poprzez nadanie przydziałów organizacyjno-mobilizacyjnych obsadom osobowym tych punktów. W zakładach pracy radiofoniczne drużyny alarmowania powołują kierownicy zakładów pracy poprzez nadanie przydziałów organizacyjno-mobilizacyjnych pracownikom zakładu.

4. Zakładowe Drużyny Laboratoryjne tworzą kierownicy zakładów pracy posiadających zakładowe laboratoria poprzez nadanie kierownikowi laboratorium przydziału organizacyjno-mobilizacyjnego na stanowisko komendanta drużyny. Komendant drużyny w porozumieniu z kierownikiem zakładu pracy określa szczegółową strukturę organizacyjną i skład drużyny, a następnie nadaje pracownikom laboratorium przydziały organizacyjno-mobilizacyjne.

§ 5. Przeznaczenie do służby w formacjach obrony cywilnej SWA oraz nadanie przydziałów organizacyjno-mobilizacyjnych następuje na podstawie art. 143 ustawy z dnia 21 listopada 1967 r. o powszechnym obowiązku obrony Rzeczypospolitej Polskiej i po uprzednim uzgodnieniu przydziałów z właściwym Komendantem Wojskowej Komendy Uzuppełnień.

§ 6. 1. Łączność w SWA województwa mazowieckiego jest organizowana przy wykorzystaniu technicznych środków łączności przewodowej i bezprzewodowej.

2. Zasadniczą (podstawową) siecią łączności w SWA jest Radiowa Sieć Zarządzania Wojewody Mazowieckiego. Pozostałe systemy łączności stanowią rozwiązania wspomagające i dublujące.

§ 7. 1. Do ostrzegania i alarmowania ludności wykorzystuje się:

- 1) scentralizowane systemy alarmowe miast sterowane radiowo;

- 2) pojedyncze syreny alarmowe nie wchodzące w skład scentralizowanych systemów alarmowych;
- 3) rozgłoszenie radiowe i ośrodki telewizyjne;
- 4) urządzenia nagłaśniające stacjonarne i na pojazdach;
- 5) inne dostępne urządzenia mogące służyć temu celowi.

2. Urządzenia alarmowe sterowane radiowo utrzymuje się w stałej gotowości do działania.

3. Za utrzymanie, sprawność i konserwację urządzeń alarmowych odpowiedzialni są Szefowie Obrony Cywilnej Powiatów, Miast (Gmin), na których terenie te urządzenia zostały zainstalowane.

**§ 8.** 1. SWA współdziała ze służbami i systemami, które mogą stanowić źródło informacji o zagrożeniach dla ludności, w szczególności z jednostkami organizacyjnymi Ministerstwa Obrony Narodowej, Policją, Państwową Strażą Pożarną.

2. Współdziałanie, o którym mowa w ust. 1, polega na wzajemnej wymianie informacji, uzyskiwanych w ramach własnej działalności, a mających bezpośredni lub pośredni związek z występowaniem zagrożenia dla ludności i środowiska.

3. Ustala się następujące zasady przekazywania informacji w SWA do jednostek nadrzędnych i współdziałających:

- 1) natychmiast przekazuje się informacje dotyczące awarii, katastrof, skażeń, zakażeń, użycia NBC i innych zagrożeń dla ludzi i środowiska oraz wzrostu mocy dawki tła promieniowania gamma powyżej dwukrotnej dopuszczalnej wartości oraz ponownego jej wzrostu o dowolną wartość;
- 2) okresowo przekazuje się informacje pomiarów mocy dawki promieniowania gamma, kontroli napromieniowania ludności, skażeń komponentów środowiska i żywności oraz warunków meteorologicznych.

4. Rodzaje, zakres i metodykę pomiarów, analiz, ocen i prognoz w SWA oraz dopuszczalny poziom zanieczyszczeń (zagrożeń) ludzi i środowiska, ustala się zgodnie z obowiązującymi normami krajowymi.

5. Współdziałanie dotyczy jednostek organizacyjnych przeznaczonych do wykrywania zagrożeń, zbierania i przetwarzania informacji oraz innych jednostek organizacyjnych, których statutowa działalność przewiduje wykonywanie takich czynności.

6. Współdziałanie organizuje:

- 1) Wojewódzki Ośrodek Analizy Danych i Alarmowania (WOADA) – z ośrodkami sąsiednich województw, z wojewódzkimi jednostkami analiz laboratoryjnych, powiatowymi ośrodkami

analizy danych i alarmowania, Jednostkami Wojskowymi Ministerstwa Obrony Narodowej, Lotniczymi Formacjami Obrony Cywilnej oraz Komendą Wojewódzką Policji Radomiu, Komendą Stołeczną Policji w Warszawie i Komendą Wojewódzką Państwowej Straży Pożarnej w Warszawie ;

- 2) Wojewódzki Ośrodek Analiz Laboratoryjnych (WOAL), jako jednostka wiodąca w SWA w zakresie wykonywania analiz laboratoryjnych, określa i organizuje współdziałanie z:
  - a) Wojewódzką Sekcją Ochrony Środowiska,
  - b) Wojewódzką Sekcją Higieny Weterynaryjnej,
  - c) Wojewódzką Sekcją Ochrony Roślin i Nasiennictwa,
  - d) Powiatowymi ośrodkami analiz laboratoryjnych,
  - e) Jednostkami laboratoryjnymi województw sąsiednich.
- 3) Powiatowe ośrodki analizy danych i alarmowania - z Powiatowych Ośrodków Analizy Danych i Alarmowania (POADA) sąsiednich powiatów, powiatowymi jednostkami analiz laboratoryjnych, Jednostkami Wojskowymi Ministerstwa Obrony Narodowej oraz Komendami Powiatowymi Policji i Komendami Powiatowymi Państwowej Straży Pożarnej, a także z Drużynami Wykrywania i Alarmowania;
- 4) Drużyny Wykrywania i Alarmowania – z zakładowymi drużynami laboratoryjnymi, terenowymi jednostkami Policji, Państwowej i Ochotniczej Straży Pożarnej oraz punktami alarmowania, a także z Powiatowym Ośrodkiem Analizy Danych i Alarmowania (POADA).

**§ 9. 1.** Odpowiedzialnymi za organizację szkoleń w zakresie SWA są:

- 1) Dyrektor Wydziału Bezpieczeństwa i Zarządzania Kryzysowego Mazowieckiego Urzędu Wojewódzkiego w Warszawie - obsady osobowej Wojewódzkiego Ośrodka Analizy Danych i Alarmowania (WOADA) i komendantów poszczególnych formacji obrony cywilnej;
- 2) Państwowy Wojewódzki Inspektor Sanitarny – obsada wojewódzkiej sekcji analiz sanitarno-epidemiologicznych;
- 3) Wojewódzki Inspektor Ochrony Środowiska – obsada wojewódzkiej sekcji ochrony środowiska;
- 4) Wojewódzki Lekarz Weterynarii – obsada wojewódzkiej sekcji higieny weterynaryjnej;
- 5) Wojewódzki Inspektor Ochrony Roślin i Nasiennictwa – obsada wojewódzkiej sekcji ochrony roślin i nasiennictwa;
- 6) Kierownik komórki organizacyjnej Starostwa Powiatowego właściwej w sprawach obrony cywilnej (zarządzania kryzysowego) – obsada Powiatowego Ośrodka Analizy Danych i Alarmowania (POADA);

- 7) Powiatowi Inspektorzy Sanitarni – obsady powiatowych sekcji analiz sanitarno-epidemiologicznych;
- 8) Powiatowi Lekarze Weterynarii – obsady powiatowych sekcji higieny weterynaryjnej;
- 9) Kierownicy Terenowych Stacji Ochrony Roślin i Nasiennictwa – obsady powiatowych sekcji ochrony roślin i nasiennictwa;
- 10) Szefowie Obrony Cywilnej Miast i Gmin - obsady osobowe Drużyn Wykrywania i Alarmowania oraz Punktów Alarmowania;
- 11) Dyrektor zakładu – obsady zakładowych drużyn laboratoryjnych i radiofonicznych drużyn alarmowania;
- 12) Dyrektorzy Aeroklubów - LFOC.

2. Szkolenia doskonalące, ćwiczenia i treningi organizuje Dyrektor Wydziału Bezpieczeństwa i Zarządzania Kryzysowego Mazowieckiego Urzędu Wojewódzkiego w Warszawie przy współudziale kierowników jednostek administracji zespolonej tworzących formacje obrony cywilnej w SWA, Szefów Obrony Cywilnej Powiatów, Miast i Gmin, na podstawie rocznych planów zamierzeń województwa lub wytycznych Szefa Obrony Cywilnej Województwa.

3. Raz w miesiącu organizuje się trening Systemu Wczesnego Ostrzegania.

4. Raz na kwartał organizuje się trening SWA.

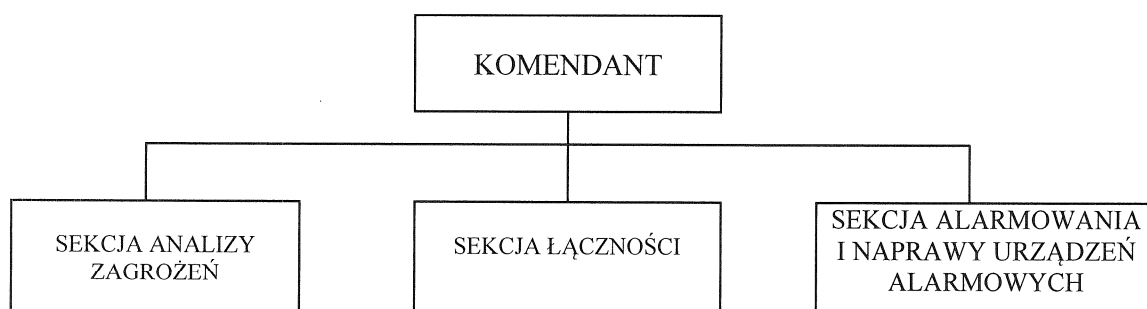
5. Szkolenie, ćwiczenia i treningi należy organizować tak, aby trwały one do czterech godzin, a w dniach ustawowo wolnych od pracy do ośmiu godzin dziennie.

6. Finansowanie przedsięwzięć szkoleniowych SWA odbywa się z środków budżetowych obrony cywilnej po uzgodnieniu zakresu zadań rzeczowych z Szefem Obrony Cywilnej Województwa oraz środków własnych jednostek samorządowych, ujętych w budżetach tych jednostek z przeznaczeniem na działalność obrony cywilnej.

Załącznik nr 2 do zarządzenia Nr 524  
 Wojewody Mazowieckiego  
 Szefa Obrony Cywilnej Województwa  
 z dnia 21 października 2013 r.

## STRUKTURA ORGANIZACYJNA I ZADANIA WOJEWÓDZKIEGO OŚRODKA ANALIZY DANYCH I ALARMOWANIA

### STRUKTURA ORGANIZACYJNA



### OBSADA ETATOWA

L.p.	Nazwa stanowiska	Ilość stanowisk	Uwagi <sup>*)</sup>
I.	Komendant	1	A
II.	SEKCJA ANALIZY ZAGROZEŃ	(8)	
	1. Komendant - chemik / fizyk	1	A
	2. Chemik / fizyk	3	A,B
	3. Informatyk / programista	1	A,B
	4. Rachmistrz / planszecista	3	A,B
III.	SEKCJA ŁĄCZNOŚCI	(4)	
	1. Komendant - radiomechanik / radiotelefonista	1	A,B
	2. Radiomechanik / radiotelefonista	3	B
IV.	SEKCJA ALARMOWANIA I NAPRAWY URZĄDZEŃ ALARMOWYCH	(7)	
	1. Komendant - radiomechanik / radiotelefonista	1	B
	2. Radiomechanik / radiotelefonista	3	B
	3. Elektromonter / elektromechanik	3	B
	<b>RAZEM</b>	20	

\*) A – wskazane posiadanie wyższego wykształcenia  
 B – wskazane posiadanie średniego wykształcenia

### ZADANIA WOJEWÓDZKIEGO OŚRODKA ANALIZY DANYCH I ALARMOWANIA (WOADA)

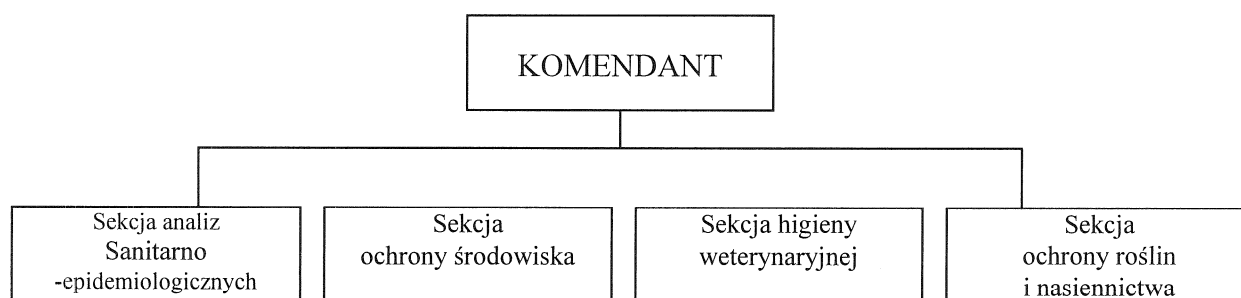
1. Zbieranie i opracowywanie danych o skażeniach, zakażeniach, uderzeniach bronią masowego rażenia i innych nadzwyczajnych zagrożeniach ludzi i środowiska występujących na obszarze województwa mazowieckiego oraz sąsiednich województw.
2. Prowadzenie nasłuchu w radiowej sieci ostrzegania.

3. Utrzymywanie stałej łączności z powiatowymi ośrodkami analizy danych i alarmowania, lotniczymi formacjami obrony cywilnej, jednostkami analiz laboratoryjnych, jednostkami współdziałającymi oraz Centralnym Ośrodkiem Analizy Skazań.
4. Prowadzenie bieżącej analizy rzeczywistej i prognozowanej sytuacji skażeń (zagrożeń) województwa.
5. Opracowywanie wniosków i propozycji do wypracowywania decyzji przez Szefa Obrony Cywilnej Województwa.
6. Alarmowanie i ostrzeganie zagrożonej ludności na terenie całego województwa.
7. Przekazywanie danych o zagrożeniach do jednostek nadrzędnych, współdziałających i podległych.
8. Zbieranie informacji meteorologicznych.
9. Przekazywanie jednostkom organizacyjnym SWA instrukcji i wytycznych Szefa Obrony Cywilnej Województwa dotyczących wykrywania zagrożeń, ostrzegania i alarmowania

Załącznik nr 3 do zarządzenia Nr 524  
 Wojewody Mazowieckiego  
 Szefa Obrony Cywilnej Województwa  
 z dnia 21 października 2013 r.

## WOJEWÓDZKI OŚRODEK ANALIZ LABORATORYJNYCH (WOAL)

### STRUKTURA ORGANIZACYJNA

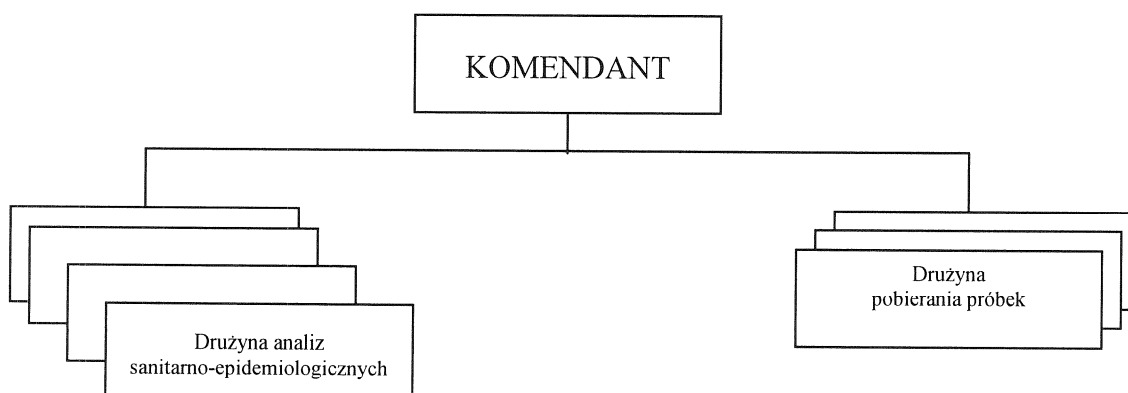


### OBSADA ETATOWA

L.p.	Nazwa stanowiska	Ilość stanowisk	Uwagi
I.	Komendant	1	
II.	SEKCJA ANALIZ SANITARNO-EPIDEMIOLOGICZNYCH	~22	
III.	SEKCJA OCHRONY ŚRODOWISKA	~22	
IV.	SEKCJA HIGIENY WETERYNARYJNEJ	~13	
V.	SEKCJA OCHRONY ROŚLIN I NASIENICTWA	~13	
	<b>RAZEM</b>	~71	

## WOJEWÓDZKA SEKCJA ANALIZ SANITARNO-EPIDEMIOLOGICZNYCH

### STRUKTURA ORGANIZACYJNA

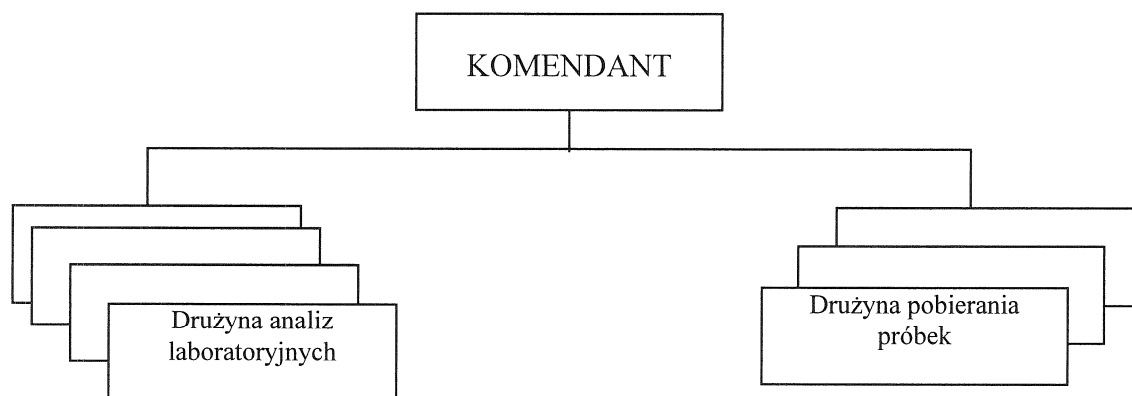


## OBSADA ETATOWA

L.p.	Nazwa stanowiska	Ilość stanowisk	Uwagi
I.	Komendant	1	
II.	DRUŻYNA ANALIZ SANITARNO-EPIDEMIOLOGICZNYCH	~4 x 3	
III.	DRUŻYNA POBIERANIA PRÓBEK	~3 x 3	
	<b>RAZEM</b>	~22	

## WOJEWÓDZKA SEKCJA OCHRONY ŚRODOWISKA

### STRUKTURA ORGANIZACYJNA

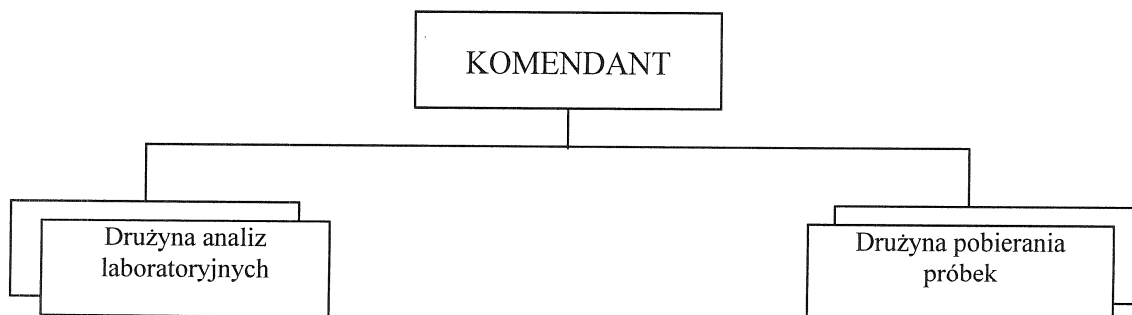


## OBSADA ETATOWA

L.p.	Nazwa stanowiska	Ilość stanowisk	Uwagi
I.	Komendant	1	
II.	DRUŻYNA ANALIZ LABORATORYJNYCH	~4 x 3	
III.	DRUŻYNA POBIERANIA PRÓBEK	~3 x 3	
	<b>RAZEM</b>	~22	

## WOJEWÓDZKA SEKCJA HIGIENY WETERYNARYJNEJ

### STRUKTURA ORGANIZACYJNA



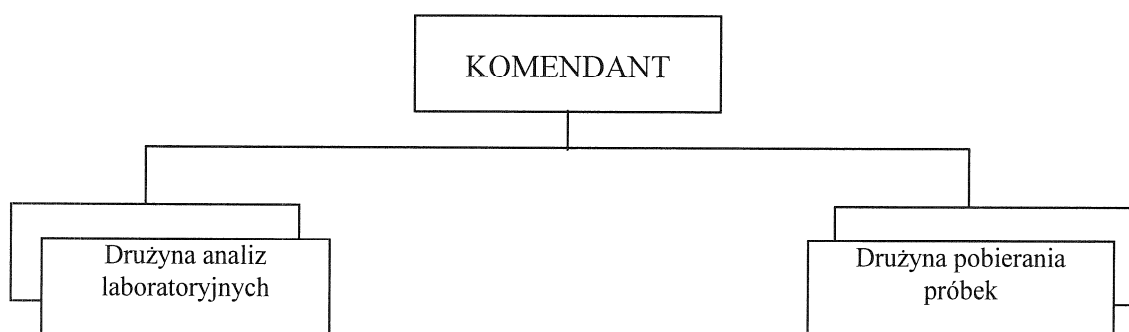


## OBSADA ETATOWA

L.p.	Nazwa stanowiska	Ilość stanowisk	Uwagi
I.	Komendant	1	
II.	DRUŻYNA ANALIZ LABORATORYJNYCH	~2 x 3	
III.	DRUŻYNA POBIERANIA PRÓBEK	~2 x 3	
	<b>RAZEM</b>	~13	

## WOJEWÓDZKA SEKCJA OCHRONY ROŚLIN I NASIENICTWA

### STRUKTURA ORGANIZACYJNA



### OBSADA ETATOWA

L.p.	Nazwa stanowiska	Ilość stanowisk	Uwagi
I.	Komendant	1	
II.	DRUŻYNA ANALIZ LABORATORYJNYCH	~2 x 3	
III.	DRUŻYNA POBIERANIA PRÓBEK	~2 x 3	
	<b>RAZEM</b>	~13	

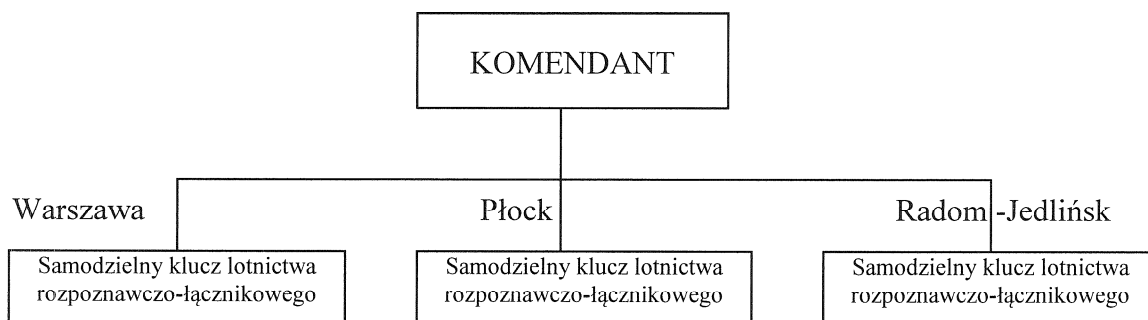
### ZADANIA WOJEWÓDZKICH JEDNOSTEK ANALIZ LABORATORYJNYCH

1. Wykrywanie i rozpoznanie skażeń promieniotwórczych, biologicznych i chemicznych w tym toksycznymi środkami przemysłowymi oraz innych nadzwyczajnych zagrożeń ludzi i środowiska.
2. Pobieranie próbek i określanie rodzaju i stopnia skażenia, zakażenia produktów żywnościowych, płodów rolnych, roślinności, pasz, wody pitnej, wód powierzchniowych oraz gleby i powietrza.
3. Zbieranie i analizowanie danych (monitoring) o skażeniach, zakażeniach i innych nadzwyczajnych zagrożeniach ludzi i środowiska na terenie województwa mazowieckiego i województw sąsiednich.
4. Przekazywanie wyników badań do Wojewódzkiego i Powiatowych Ośrodków Analizy Danych i Alarmowania oraz jednostek współdziałających i podległych.
5. Powiadamianie o zagrożeniach oraz opracowywanie wniosków i propozycji dla Szefa Obrony Cywilnej Województwa.

Załącznik nr 4 do zarządzenia Nr 524  
 Wojewody Mazowieckiego  
 Szefa Obrony Cywilnej Województwa  
 z dnia 21 października 2013 r.

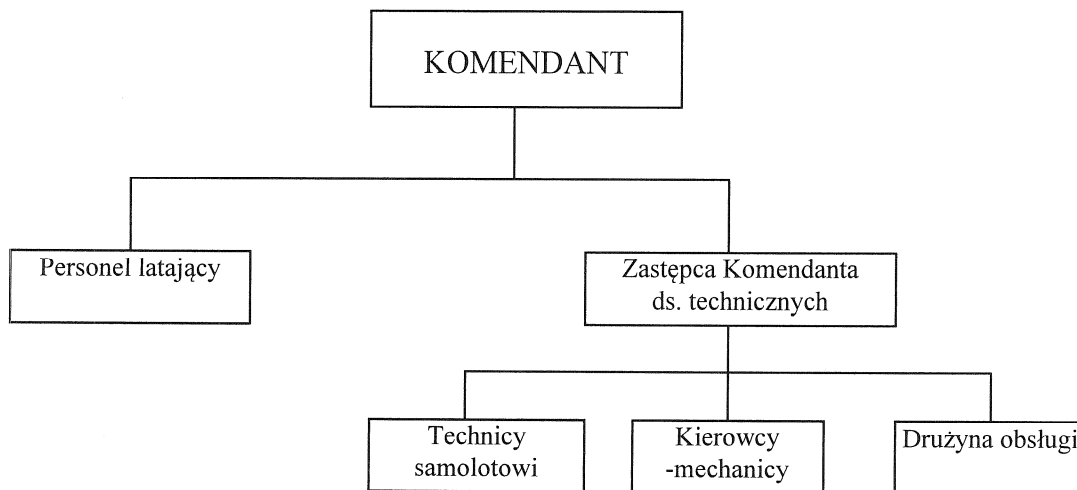
## LOTNICZA FORMACJA OBRONY CYWILNEJ

### STRUKTURA ORGANIZACYJNA



## SAMODZIELNY KLUCZ LOTNICTWA ROZPOZNAWCZO-ŁĄCZNIKOWEGO

### STRUKTURA ORGANIZACYJNA



### OBSADA ETATOWA

L.p.	Nazwa stanowiska	Ilość stanowisk	Uwagi
I.	Komendant	1	
II.	PERSONEL LATAJĄCY	~3 x 6	
III.	NAZIEMNY PERSONEL TECHNICZNY	~10 x 12	
	<b>RAZEM</b>	~14-19	

## **ZADANIA LOTNICZEJ FORMACJI OBRONY CYWILNEJ**

1. Prowadzenie rozpoznania skażeń terenu i przestrzeni powietrznej.
2. Prowadzenie rozpoznania ogólnego terenu i przestrzeni powietrznej województwa.
3. Wykonywanie lotów łącznikowych i specjalnych.

## POWIATOWY OŚRODEK ANALIZY DANYCH I ALARMOWANIA (POADA)

### STRUKTURA ORGANIZACYJNA



### OBSADA ETATOWA

L.p.	Nazwa stanowiska	Ilość stanowisk	Uwagi <sup>*)</sup>
I.	Komendant	1	A,B
II.	SEKCJA ANALIZY ZAGROZEŃ	(6)	
	Chemik / fizyk	3	A,B
	Rachmistrz / planszecista	3	A,B
III.	SEKCJA ŁĄCZNOŚCI	(3)	
	Radiomechanik / radiotelefonista	3	B
IV.	SEKCJA OSTRZEGANIA I ALARMOWANIA	(6)	
	Radiomechanik / radiotelefonista	3	B
	Elektromonter / elektromechanik	3	B
	<b>RAZEM</b>	16	

- \*) A – wskazane posiadanie wyższego wykształcenia  
 B – wskazane posiadanie średniego wykształcenia

### ZADANIA POWIATOWEGO OŚRODKA ANALIZY DANYCH I ALARMOWANIA (POADA)

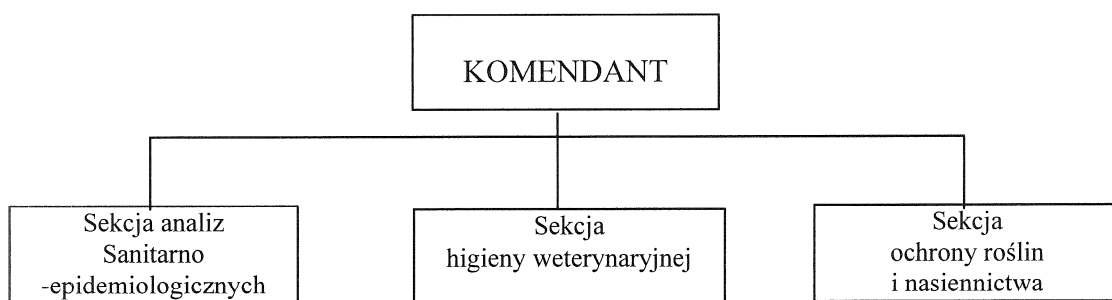
1. Zbieranie i opracowywanie danych o skażeniach, zakażeniach, uderzeniach bronią masowego rażenia i innych nadzwyczajnych zagrożeniach ludzi i środowiska występujących na obszarze powiatu oraz obszarach sąsiadujących powiatów.
2. Utrzymywanie stałej łączności z Wojewódzkim Ośrodkiem Analizy Danych i Alarmowania, jednostkami analiz laboratoryjnych i jednostkami współdziałającymi.
3. Prowadzenie bieżącej analizy rzeczywistej i prognozowanej sytuacji (zagrożeń) skażeń na terenie powiatu.

4. Opracowywanie wniosków i propozycji do wypracowywania decyzji przez Szefa Obrony Cywilnej Powiatu.
5. Alarmowanie i ostrzeganie zagrożonej ludności na terenie całego powiatu.
6. Przekazywanie danych o zagrożeniach do jednostek nadrzędnych, współdziałających i podległych.
7. Zbieranie informacji meteorologicznych.
8. Przekazywanie jednostkom organizacyjnym SWA instrukcji i wytycznych Szefa Obrony Cywilnej Powiatu dotyczących wykrywania zagrożeń, ostrzegania i alarmowania.

Załącznik nr 6 do zarządzenia Nr 524  
Wojewody Mazowieckiego  
Szefa Obrony Cywilnej Województwa  
z dnia 21 października 2013 r.

## POWIATOWY OŚRODEK ANALIZ LABORATORYJNYCH

### STRUKTURA ORGANIZACYJNA

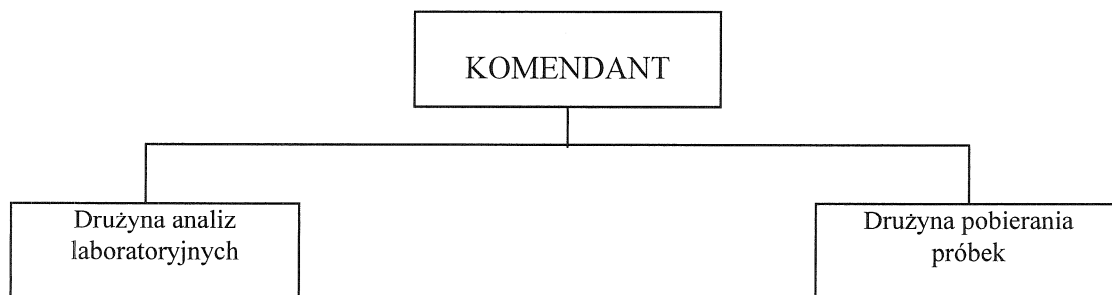


### OBSADA ETATOWA

L.p.	Nazwa stanowiska	Ilość stanowisk	Uwagi
I.	Komendant	1	
II.	SEKCJA ANALIZ SANITARNO-EPIDEMIOLOGICZNYCH	~10	
III.	SEKCJA HIGIENY WETERYNARYJNEJ	~3	
IV.	SEKCJA OCHRONY ROŚLIN i NASIENICTWA	~3	
	<b>RAZEM</b>	~17	

## POWIATOWA SEKCJA ANALIZ SANITARNO-EPIDEMIOLOGICZNYCH

### STRUKTURA ORGANIZACYJNA

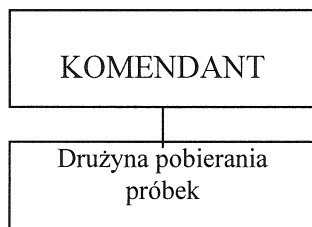


### OBSADA ETATOWA

L.p.	Nazwa stanowiska	Ilość stanowisk	Uwagi
I.	Komendant	1	
II.	DRUŻYNA ANALIZ LABORATORYJNYCH	~6	
III.	DRUŻYNA POBIERANIA PRÓBEK	~3	
	<b>RAZEM</b>	~10	

## POWIATOWA SEKCJA HIGIENY WETERYNARYJNEJ

### STRUKTURA ORGANIZACYJNA

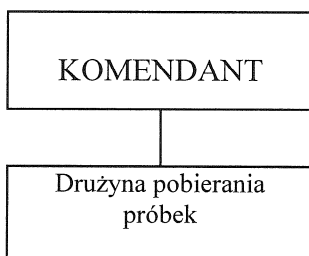


### OBSADA ETATOWA

L.p.	Nazwa stanowiska	Ilość stanowisk	Uwagi
I.	Komendant	1	
II.	DRUŻYNA POBIERANIA PRÓBEK	~2	
	<b>RAZEM</b>	~3	

## POWIATOWA SEKCJA OCHRONY ROŚLIN I NASIENICTWA

### STRUKTURA ORGANIZACYJNA



### OBSADA ETATOWA

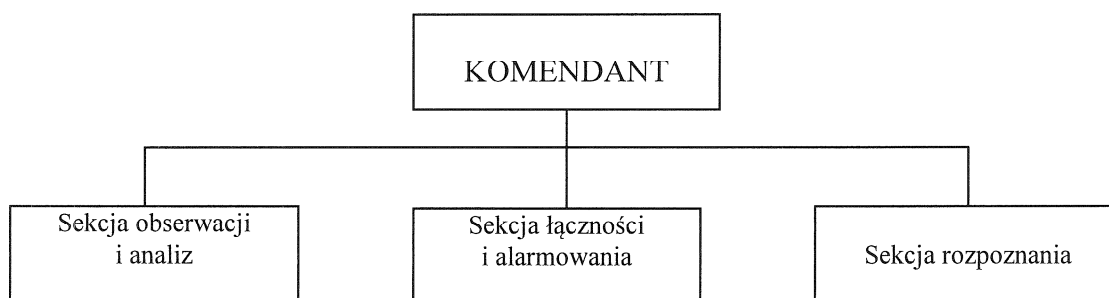
L.p.	Nazwa stanowiska	Ilość stanowisk	Uwagi
I.	Komendant	1	
II.	DRUŻYNA POBIERANIA PRÓBEK	~2	
	<b>RAZEM</b>	~3	

### ZADANIA POWIATOWYCH JEDNOSTEK ANALIZ LABORATORYJNYCH

1. Wykrywanie i rozpoznanie skażeń promieniotwórczych, biologicznych i chemicznych w tym toksycznymi środkami przemysłowymi oraz innych nadzwyczajnych zagrożeń ludzi i środowiska.
2. Pobieranie próbek i określanie (lub przekazywanie w celu określenia) rodzaju i stopnia skażenia, zakażenia produktów żywnościowych, płodów rolnych, roślinności, pasz, wody pitnej, wód powierzchniowych oraz gleby i powietrza.
3. Zbieranie i analizowanie danych (monitoring) o skażeniach, zakażeniach i innych nadzwyczajnych zagrożeniach ludzi i środowiska na terenie powiatu i powiatów sąsiednich.
4. Przekazywanie wyników badań do Powiatowych Ośrodków Analizy Danych i Alarmowania (POADA) oraz jednostek współdziałających i podległych.
5. Powiadamianie o zagrożeniach oraz opracowywanie wniosków i propozycji dla Szefa Obrony Cywilnej Powiatu.

## DRUŻYNA WYKRYWANIA I ALARMOWANIA

### STRUKTURA ORGANIZACYJNA



### OBSADA ETATOWA

L.p.	Nazwa stanowiska	Ilość stanowisk	Uwagi <sup>*)</sup>
I.	Komendant	1	A,B
II.	SEKCJA OBSERWACJI I ANALIZ	(4)	
	1. Chemik / fizyk	4	A,B
III.	SEKCJA ŁĄCZNOŚCI I ALARMOWANIA	(3)	
	1. Radiotelefonista	3	B
IV.	SEKCJA ROZPOZNANIA	(6)	
	1. Chemik - zwiadowca	6	B
	<b>RAZEM</b>	14	

- <sup>\*)</sup> A – wskazane posiadanie wyższego wykształcenia;  
B – wskazane posiadanie średniego wykształcenia;

### ZADANIA DRUŻYNY WYKRYWANIA I ALARMOWANIA

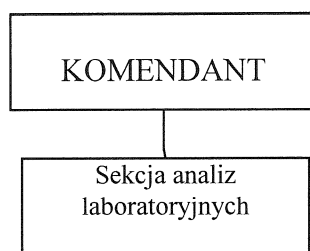
1. Utrzymywanie ciągłej łączności z Powiatowym Ośrodkiem Analizy Danych i Alarmowania (POADA) oraz punktami alarmowania znajdującymi się na terenie powiatu.
2. Wydzielanie ze swego składu patroli do prowadzenia rozpoznania skażeń, zakażeń oraz innych zagrożeń ludzi i środowiska w przydzielonym rejonie.
3. Pobieranie próbek materiałów skażonych lub podejrzanych o skażenie, oraz przekazywanie tych próbek do właściwej jednostki laboratoryjnej.
4. Analiza i ocena rzeczywistej i prognozowanej sytuacji zagrożeń na podstawie danych z rozpoznania na terenie gminy (miasta).
5. Określanie warunków atmosferycznych w przyziemnej warstwie powietrza na terenie gminy (miasta).
6. Ostrzeganie i alarmowanie zagrożonej ludności na podległym terenie.
7. Powiadamianie Szefa Obrony Cywilnej Gminy (Miasta) o zagrożeniach i opracowywanie wniosków i propozycji do działania.



Załącznik nr 8 do zarządzenia Nr 524  
Wojewody Mazowieckiego  
Szefa Obrony Cywilnej Województwa  
z dnia 21 października 2013 r.

## ZAKŁADOWA DRUŻYNA LABORATORYJNA

### STRUKTURA ORGANIZACYJNA



### OBSADA ETATOWA

L.p.	Nazwa stanowiska	Ilość stanowisk	Uwagi
I.	Komendant	1	
II.	SEKCJA ANALIZ LABORATORYJNYCH	~3	
	<b>RAZEM</b>	~4	

### ZADANIA ZAKŁADOWEJ DRUŻYNY LABORATORYJNEJ

1. Zbieranie i analizowanie danych o skażeniach, zakażeniach i innych nadzwyczajnych zagrożeniach ludzi i środowiska na terenie zakładu i w jego rejonie.
2. Pobieranie próbek i prowadzenie badań laboratoryjnych materiałów skażonych lub podejrzanych o skażenie.
3. Przekazywanie wyników badań do Powiatowych Ośrodków Analizy Danych i Alarmowania oraz jednostek nadrzędnych i współdziałających.
4. Powiadamianie o zagrożeniach oraz opracowywanie wniosków i propozycji dla Kierownika zakładu.

Załącznik nr 9 do zarządzenia Nr 524  
Wojewody Mazowieckiego  
Szefa Obrony Cywilnej Województwa  
z dnia 21 października 2013 r.

## **PUNKT ALARMOWANIA**

Punkt alarmowania składa się z dwóch członków formacji obsługujących syreny alarmowe.

### **ZADANIA PUNKTU ALARMOWANIA**

1. Utrzymywanie stałej łączności z właściwą organizacyjnie drużyną wykrywania i alarmowania.
2. Ogłaszanie i odwoływanie alarmów.
3. Rozpowszechnianie komunikatów ostrzegawczych o występujących zagrożeniach ludzi i środowiska.

**ZASADY SPORZĄDZANIA PLANÓW DZIAŁANIA  
FORMACJI OBRONY CYWILNEJ WYKONUJĄCYCH ZADANIA  
W RAMACH SYSTEMU WYKRYWANIA I ALARMOWANIA**

§ 1. 1. Plany działania są to dokumenty organizacyjno-planistycznie dotyczące funkcjonowania jednostek organizacyjnych (formacji obrony cywilnej) realizujących zadania SWA na obszarze województwa, powiatu i gminy.

2. Plany działania zasadniczo opracowuje się w formie opisowej oraz w zależności od potrzeb – graficznej w postaci map, szkiców, schematów.

3. Plan działania formacji SWA powinien zawierać następujące dane i informacje:

- 1) strukturę organizacyjną i zadania formacji;
- 2) imienną obsadę osobową formacji wraz z danymi teleadresowymi;
- 3) plan powiadamiania członków formacji (w czasie i po godzinach pracy);
- 4) harmonogram osiągnięcia gotowości do działania formacji;
- 5) zestawienie elementów współdziałających na poszczególnych szczeblach;
- 6) wykaz osób odpowiedzialnych za funkcjonowanie formacji (dane teleadresowe);
- 7) dane wynikające ze specyfiki zadań realizowanych przez formację w ramach SWA oraz zadań wykonywanych przez jednostkę organizacyjną (podmiot) na bazie, której jest utworzona.

4. Plan działania opracowuje pracownik/kierownik komórki organizacyjnej właściwej w sprawach obrony cywilnej na określonym szczeblu administracyjnym w uzgodnieniu z komendantem formacji obrony cywilnej. Plany te zatwierdza Szef Obrony Cywilnej bądź kierownik zakładu pracy tworzący formacje i odpowiadający za ich przygotowanie do działania.

## SCHEMAT ORGANIZACYJNY SYSTEMU WYKRYWANIA I ALARMOWANIA NA TERENIE WOJEWÓDZTWA MAZOWIECKIEGO

