



## BIULETYN INFORMACYJNY NR 16/2013

za okres od 15.01.2013 r. godz. 8.00 do 16.01.2013 r. do godz. 8.00.



**15.01.2013 Warszawa, ul. Obrońców Tobruku 21 B**  
Podczas prowadzenia prac remontowych doszło do wybuchu niezidentyfikowanych oparów. Nikt nie odniósł obrażeń.

**15.01.2013 Warszawa, ul. Andersa 8**  
Pożar mieszkania. Jedna osoba poniosła śmierć.

**15.01.2013 Teodorów**  
Pożar budynku mieszkalnego – drewnianego. Po ugaszeniu pożaru stwierdzono zwłoki mężczyzny. W akcji udział brało 5 JRG.

**15.01.2013 Lipsko**  
Do szpitala miejskiego zgłosił się mężczyzna z podejrzeniem zatrucia alkoholem metylowym. Chorego przetransportowano do Szpitala Praskiego w Warszawie. Policja prowadzi dochodzenie.

# PROGNOZA POGODY DLA WOJ. MAZOWIECKIEGO

## Ważność od godz. 07:30 dnia 16.01.2013 do godz. 07:30 dnia 17.01.2013

**W dzień** zachmurzenie duże. Okresami opady śniegu, a na południowym wschodzie i wschodzie regionu również deszczu ze śniegiem i marznącego deszczu powodującego gołoledź. Temperatura maksymalna od -2°C do 0°C. Wiatr słaby i umiarkowany, północno-wschodni.

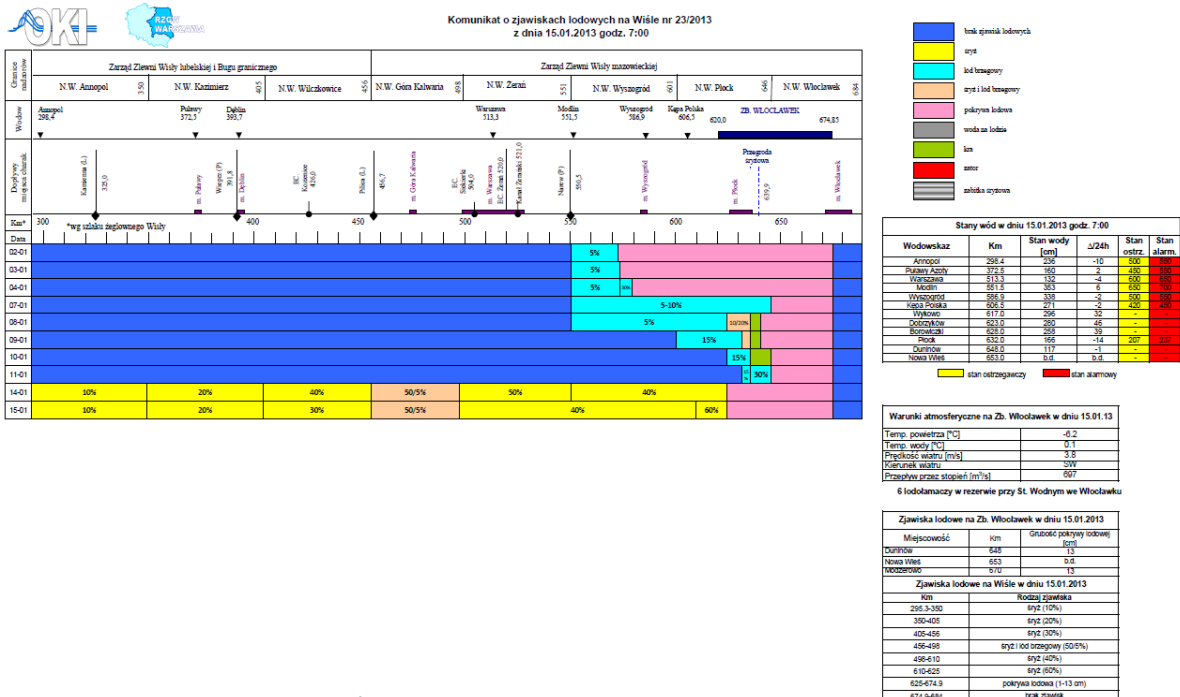
**W nocy** zachmurzenie duże. Miejscami opady śniegu. Temperatura minimalna od -7°C do -5°C. Wiatr słaby i umiarkowany, północno-wschodni.

## Ważność od godz. 07:30 dnia 17.01.2013 do godz. 07:30 dnia 18.01.2013

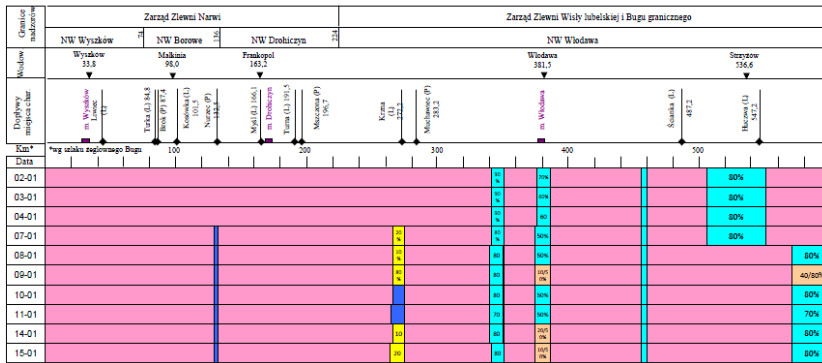
**W dzień** zachmurzenie duże z większymi przejaśnieniami. Miejscami słabe opady śniegu. Temperatura maksymalna od -5°C na północy do -2°C na południu województwa. Wiatr umiarkowany, północny.

**W nocy** zachmurzenie duże i miejscami opady śniegu. Temperatura minimalna od -10°C do -9°C. Wiatr słaby, północno-wschodni.

## Komunikaty RZGW o zjawiskach lodowych na rzekach



Komunikat o zjawiskach lodowych na Bugu nr 23/2013 z dnia 15.01.2013 godz. 7:00



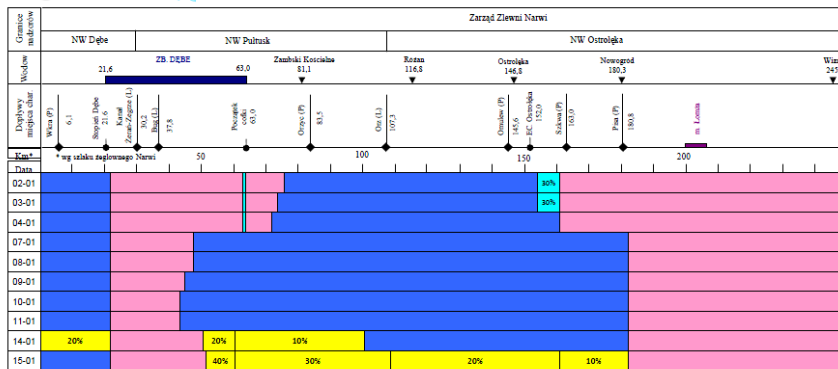
- brak zjawisk lodowych
- śnieg
- lod brzożowy
- śnieg i lod brzożowy
- pokrywa lodowa
- woda na lodzie
- lód
- zastój
- zabliźnia rzeczowa

| Wodowskaz | Km    | Stan wody [cm] | Δ/24h | Stan ostrz. | Stan alarm. |
|-----------|-------|----------------|-------|-------------|-------------|
| Strzyżów  | 538.6 | 485            | -18   | 650         | 800         |
| Dorohusk  | 457.2 | 256            | 0     | 290         | 430         |
| Włodawa   | 381.5 | 192            | 0     | 250         | 350         |
| Krzyszów  | 288.7 | 266            | 8     | 360         | 450         |
| Frankopol | 163.2 | 190            | 0     | 250         | 350         |
| Malkinia  | 98.0  | 248            | -4    | 350         | 450         |
| Wyszów    | 33.8  | 314            | -21   | 400         | 450         |

stan ostrzegawczy  stan alarmowy

| Km        | Rodzaj zjawiska               |
|-----------|-------------------------------|
| 0-129     | pokrywa lodowa                |
| 129-132   | brak zjawisk                  |
| 132-263   | pokrywa lodowa                |
| 263-274   | śnież (20%)                   |
| 274-340   | pokrywa lodowa                |
| 340-350   | lod brzożowy (30%)            |
| 350-374   | pokrywa lodowa                |
| 374-385   | śnież i lod brzożowy (10/50%) |
| 385-455   | pokrywa lodowa                |
| 455-459   | lod brzożowy (80%)            |
| 459-570   | pokrywa lodowa                |
| 570-587.2 | lod brzożowy (80%)            |

Komunikat o zjawiskach lodowych na Narwi nr 23/2013 z dnia 15.01.2013 godz. 7:00



- brak zjawisk lodowych
- śnieg
- lod brzożowy
- śnieg i lod brzożowy
- pokrywa lodowa
- woda na lodzie
- lód
- zastój
- zabliźnia rzeczowa

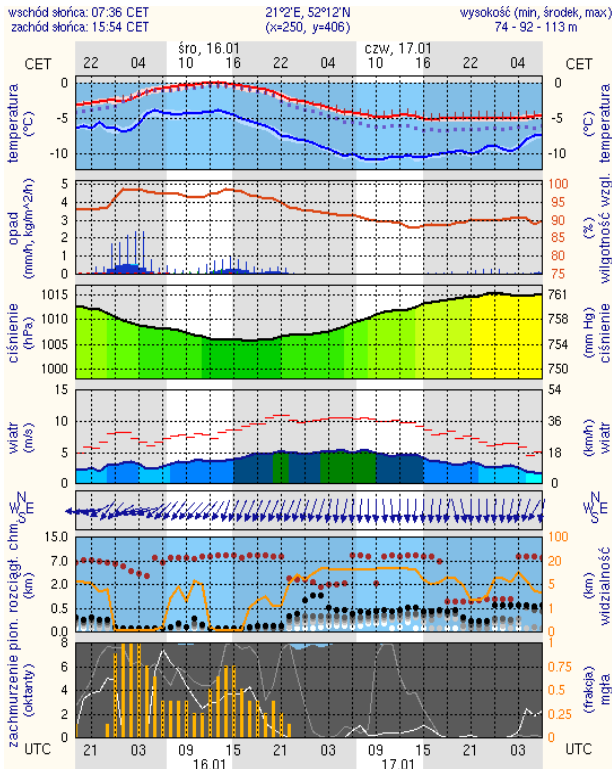
| Wodowskaz       | Km    | Stan wody [cm] | Δ/24h | Stan ostrz. | Stan alarm. |
|-----------------|-------|----------------|-------|-------------|-------------|
| Wizna           | 245.9 | 385            | -7    | 440         | 470         |
| Nowogród        | 180.3 | 183            | 6     | 360         | 400         |
| Ostrołęka       | 148.8 | 169            | -3    | 360         | 380         |
| Różan           | 116.8 | b.d.           | b.d.  | 400         | 350         |
| Zambski Kościół | 81.1  | 281            | -3    | 420         | 460         |

stan ostrzegawczy  stan alarmowy

| Km        | Rodzaj zjawiska |
|-----------|-----------------|
| 0-21.8    | brak zjawisk    |
| 21.8-51   | pokrywa lodowa  |
| 51-60     | śnież (40%)     |
| 60-108    | śnież (30%)     |
| 108-160   | śnież (20%)     |
| 160-181   | śnież (10%)     |
| 181-245.5 | pokrywa lodowa  |

# Meteorogramy

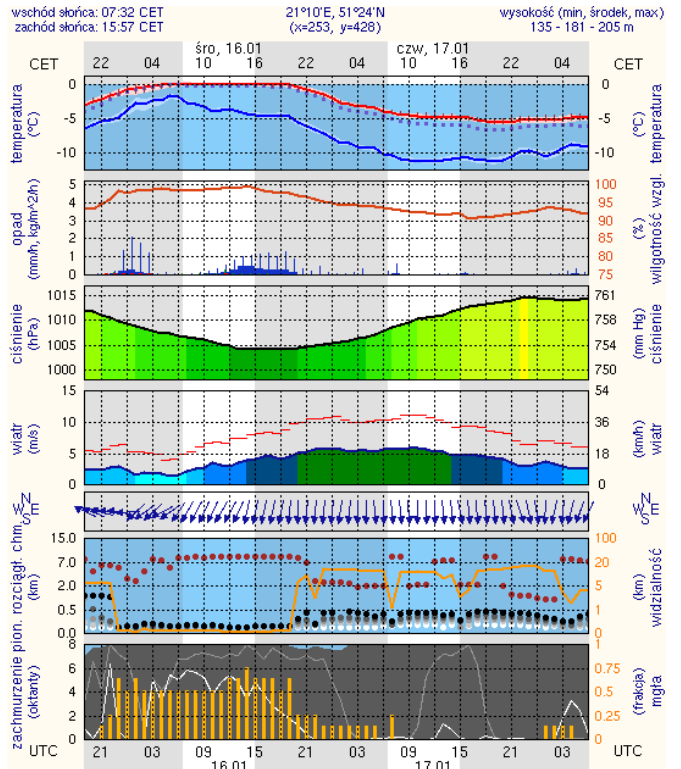
## Warszawa



meteo-um@icm.edu.pl

(C) 2007-2012 ICM, Uniwersytet Warszawski

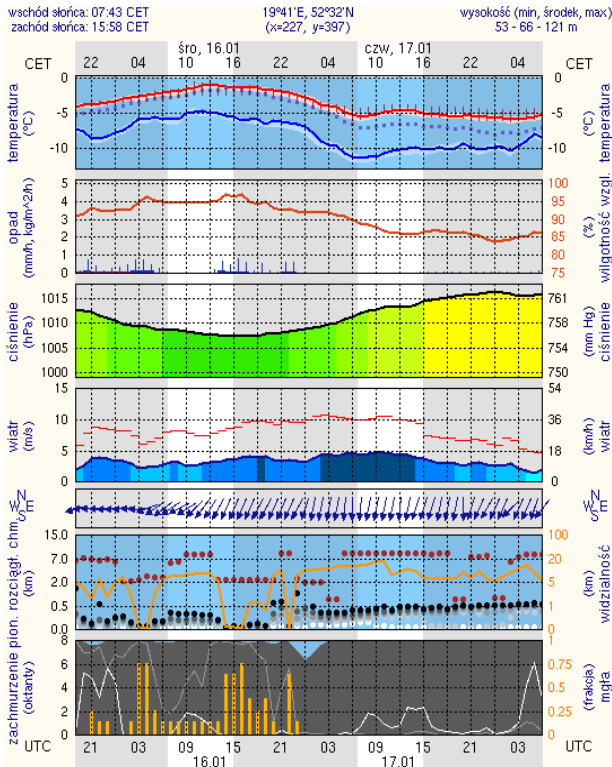
## Radom



meteo-um@icm.edu.pl

(C) 2007-2012 ICM, Uniwersytet Warszawski

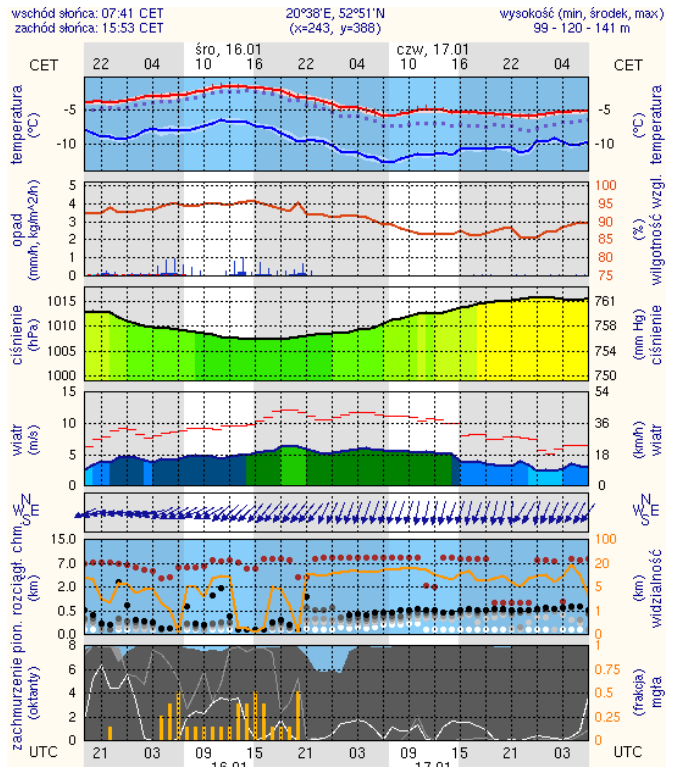
## Płock



meteo-um@icm.edu.pl

(C) 2007-2012 ICM, Uniwersytet Warszawski

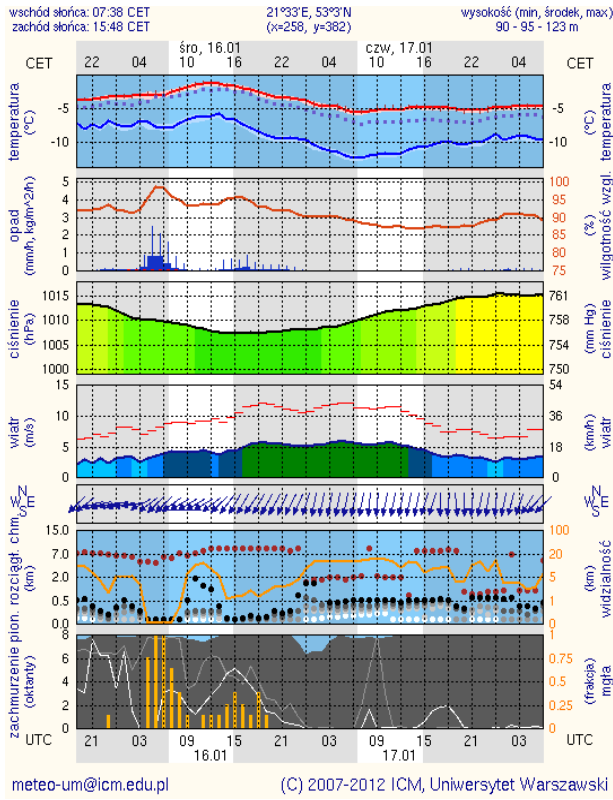
## Ciechanów



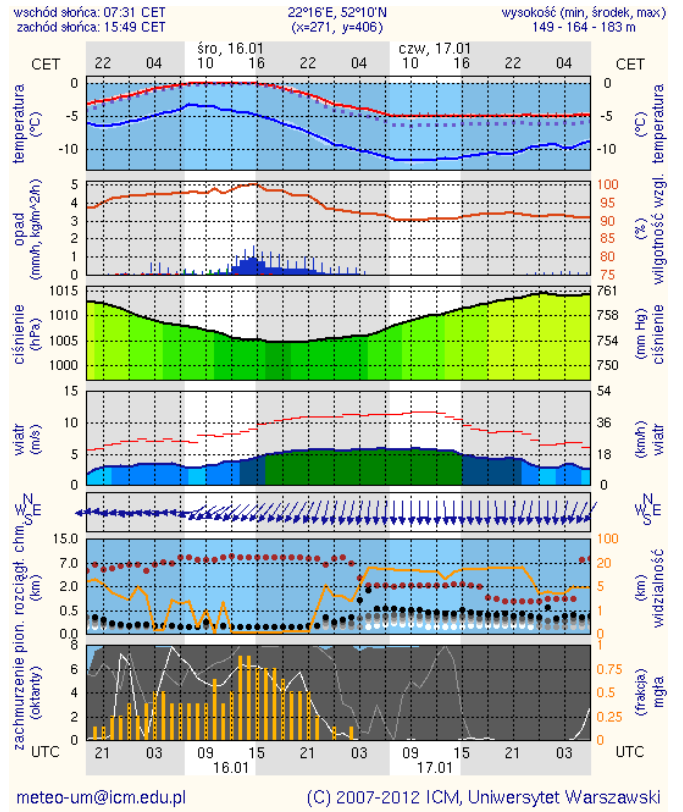
meteo-um@icm.edu.pl

(C) 2007-2012 ICM, Uniwersytet Warszawski

## Ostrołęka



## Siedlce



## Zestawienie danych statystycznych za okres 15 - 16.01.2013 r.

|   |  |        |                        |
|---|--|--------|------------------------|
|    | <b>KOMENDA STOŁECZNA POLICJI</b>                                 |        | W analizowanym okresie |
|   | 1) Odnotowano wypadków   | Ogółem | 7                      |
|   | 2) Ofiary śmiertelne w wypadkach drogowych/kolejowych/lotniczych |        | 0/0/0                  |
|   | 3) Osoby ranne w wypadkach drogowych/kolejowych/lotniczych       |        | 11/0/0                 |
|   | 4) Utonięcia /wychłodzenia                                       |        | 0/0                    |
|    | <b>KOMENDA WOJEWÓDZKA POLICJI</b>                                |        | W analizowanym okresie |
|   | 1) Odnotowano wypadków   | Ogółem | 3                      |
|   | 2) Ofiary śmiertelne w wypadkach drogowych/kolejowych/lotniczych |        | 0/0/0                  |
|   | 3) Osoby ranne w wypadkach drogowych/kolejowych/lotniczych       |        | 2/0/0                  |
|   | 4) Utonięcia /wychłodzenia                                       |        | 0/0                    |
|  | <b>KOMENDA WOJEWÓDZKA PAŃSTWOWEJ STRAŻY POŻARNEJ</b>             |        | W analizowanym okresie |
|   | 1) Liczba pożarów  | ogółem | 40                     |
|   | 2) Ofiary śmiertelne w pożarach/zaczadzenia                      |        | 2/0                    |
|   | 3) Osoby ranne w pożarach/zatrucia CO                            |        | 1/0                    |