



BIULETYN INFORMACYJNY NR 51/2012

za okres od 20.02.2012r. godz. 08.00 do 21.02.2012r. godz. 08:00

20.02.2012r. ok. godz. 19.30 w m. Biezuń doszło do pożaru poddasza w budynku mieszkalnym /drewnianym/ dwurodzinnym. Ewakuowano osiem osób w tym czworo dzieci. Przedstawiciele Urzędu byli na miejscu i zapewnili nocleg i opiekę pogorzelcom.

Ostrzeżenie meteorologiczne nr 24 -
OBŁODZENIA

GDDKiA wszystkie drogi krajowe
i wojewódzkie są przejezdne.



20.02.2012r. ok. godz. 20.55 w m. Waleriany na drodze nr 719 – sam. osobowy zderzył się z sam. ciężarowym. W wyniku zdarzenia trzy osoby ranne zostały przewiezione do szpitala. Do godz. 23.30 droga była zablokowana, policja zorganizowała objazdy.

PROGNOZA POGODY DLA WOJ. MAZOWIECKIEGO

Ważność: od godz. 07:30 dnia 21.02.2012 do godz. 07:30 dnia 22.02.2012

W dzień początkowo zachmurzenie małe i umiarkowane, od północnego zachodu województwa wzrastające do dużego, aż do wystąpienia opadów mokrego śniegu. Temperatura maksymalna od -1°C do 2°C. Wiatr umiarkowany, okresami dość silny, porywisty, w porywach do 50 km/h, południowo-zachodni.

W nocy zachmurzenie duże, większe przejaśnienia możliwe przejściowo na północy województwa. Opady śniegu, na zachodzie województwa przechodzące w opady deszczu ze śniegiem, tam też przejściowo możliwe marznące opady deszczu, powodujące gołoledź. Wiatr umiarkowany, początkowo porywisty, południowo-zachodni.

PROGNOZA POGODY NA KOLEJNĄ DOBĘ

Ważność: od godz. 07:30 dnia 22.02.2012 do godz. 07:30 dnia 23.02.2012

W dzień zachmurzenie duże. Początkowo opady deszczu ze śniegiem, przechodzące w opady deszczu. Temperatura maksymalna od 2°C do 4°C. Wiatr umiarkowany, zachodni i południowo-zachodni.

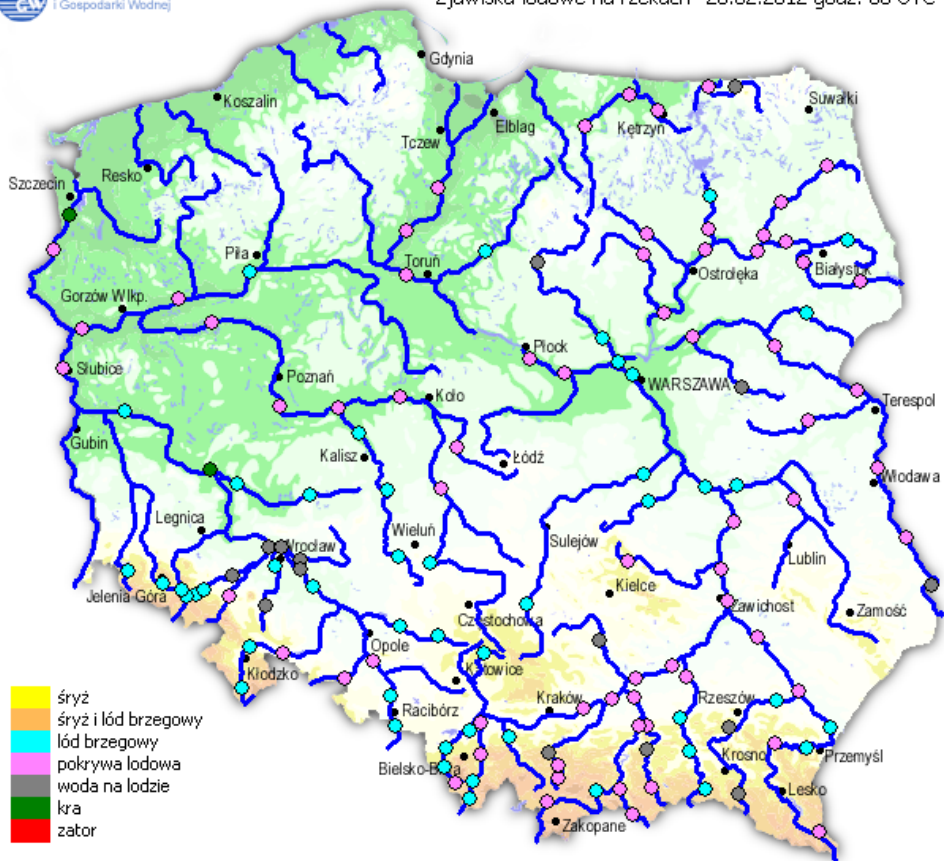
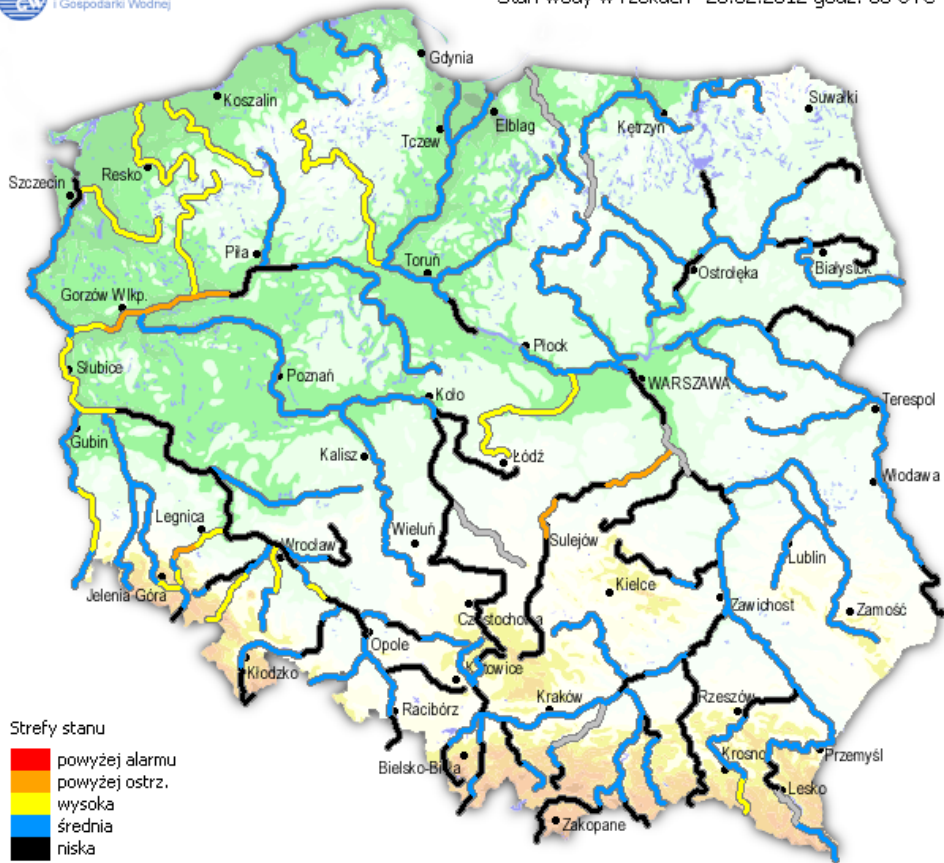
W nocy zachmurzenie duże i opady deszczu. Temperatura minimalna od 1°C do 2°C. Wiatr umiarkowany i dość silny, porywisty, w porywach do 65 km/h, południowo-zachodni i zachodni.

Sytuacja hydrologiczna:

W ciągu najbliższej doby na Wiśle na odcinku od profilu Dęblin do profilu Tczew przewiduje się wahania stanu wody, lokalnie zaburzone występującymi zjawiskami lodowymi - w obecnych strefach. Na dopływach omawianego odcinka Wisły (od profilu Dęblin do profilu Tczew) przewiduje się wahania stanu wody, lokalnie zaburzone występującymi zjawiskami lodowymi - w obecnych strefach. W ciągu najbliższej doby na Pilicy w Sulejowie i w Białobrzegach utrzymywać się będzie przekroczenie stanu ostrzegawczego.

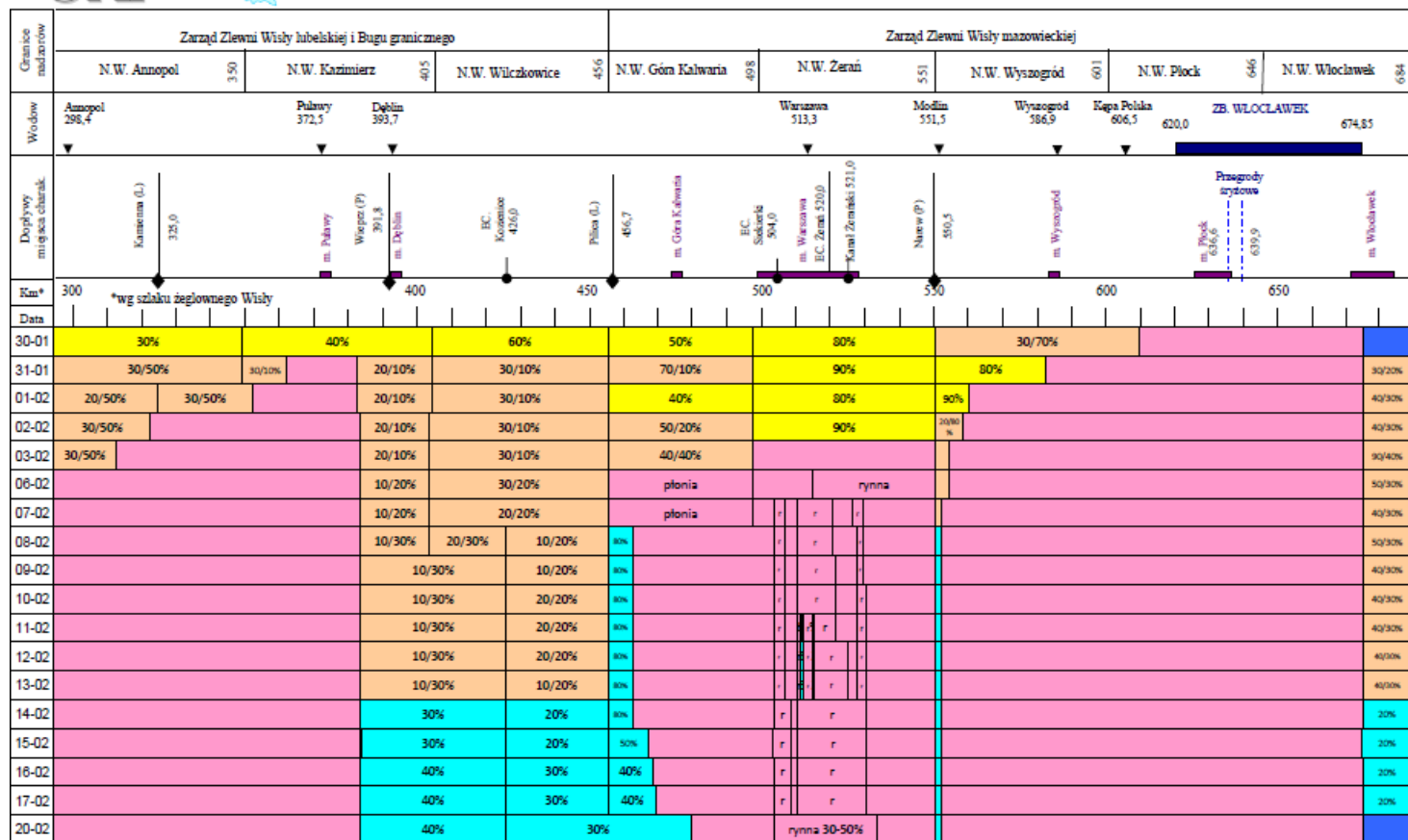
Zjawiska lodowe obserwowano:

- na Wiśle w Warszawie – zlodzenie częściowe 60%, w Wyszogrodzie, Kępie Polskiej;
- na Radomce w Rogożku – śryż i zlodzenie częściowe 100%;
- na Pilicy w Białobrzegach – zlodzenie częściowe 80%;
- na Narwi w Orzechowie – zlodzenie częściowe 10%;
- na Bugu we Frankopolu i Wyszokowie – pokrywa lodowa;
- na Liwcu w Zaliwiu-Piegawkach – pokrywa lodowa;
- na Wkrze w Trzcincu i Borkowie - pokrywa lodowa.





Komunikat o zjawiskach lodowych na Wiśle nr 18/2012
z dnia 20.02.2012 godz. 7:00



- brak zjawisk lodowych
- sztyt
- lod brzegowy
- aryst i lod brzegowy
- pokrywa lodowa
- woda za lodzie
- lina
- zator
- zabijaka arystowa

Wodowskaz	Km	Stan wody [cm]	Δ/24h	Stan ostrz.	Stan alarm.
Annapol	298,4	264	0	500	550
Puławy Azoty	372,5	200	3	450	550
Warszawa	513,3	151	-3	600	700
Modlin	551,5	380	10	650	700
Wyszogrod	586,9	406	2	500	550
Kępa Polska	606,5	333	2	420	450
Wyłowo	617,0	300	b.d.	-	-
Dotrzyków	623,0	204	b.d.	-	-
Borowiczki	628,0	147	b.d.	-	-
Płock	632,0	120	b.d.	207	237
Duninów	648,0	116	b.d.	-	-
Nowa Wieś	653,0	116	b.d.	-	-

stan ostrzegawczy stan alarmowy

Temp. powietrza [°C]	0.5
Temp. wody [°C]	0.1
Prędkość wiatru [m/s]	3.3
Kierunek wiatru	NW
Przeływ przez stopień [m³/s]	446

6 lodolamaczy w stanie rezerwy przy St. Wodnym we Włocławku

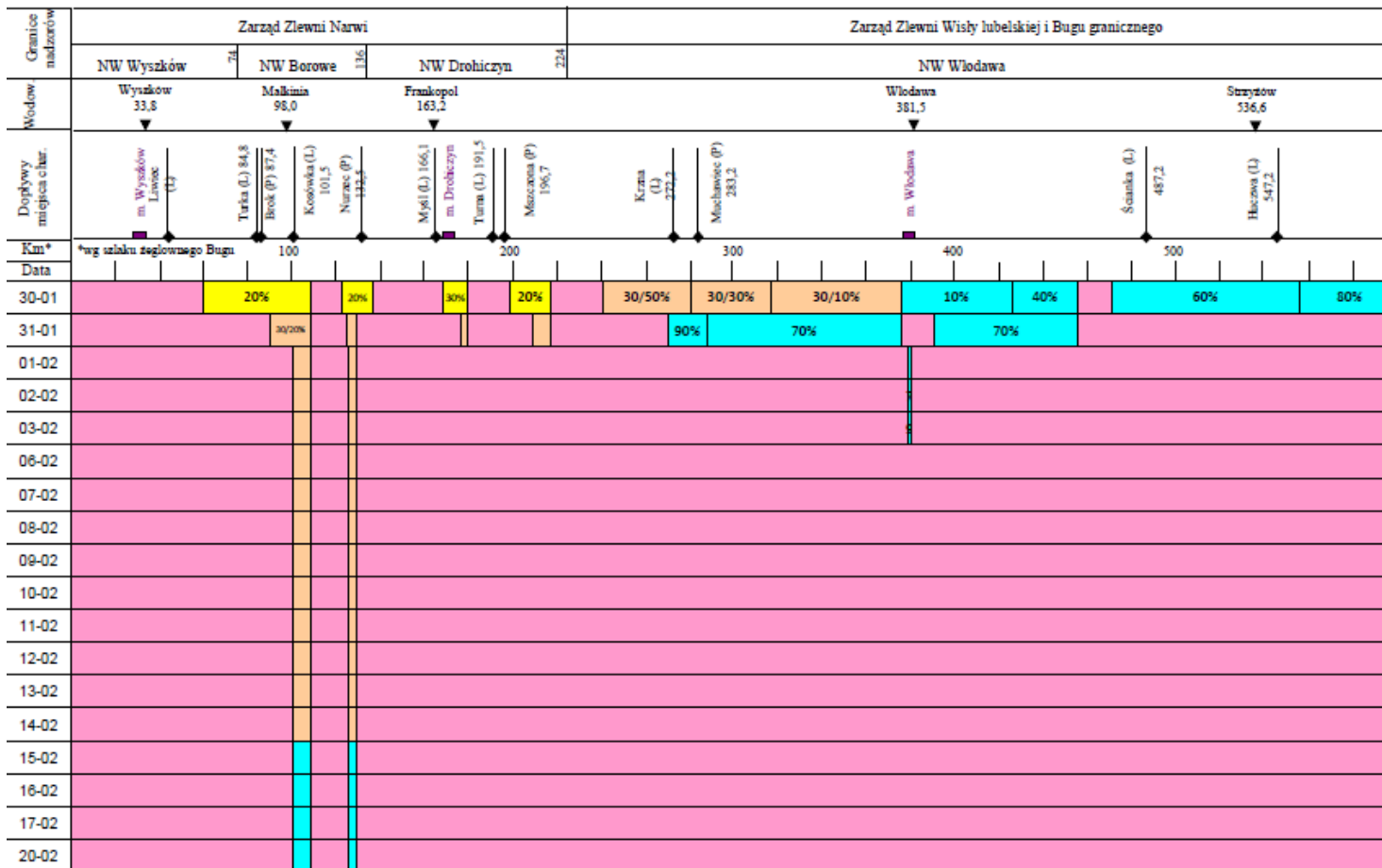
Miejscowość	Km	Głębokość pokrywy lodowej [cm]
Duninów	648	38
Nowa Wieś	653	b.d.
Wodzerowo	670	35

Km	Rodzaj zjawiska
295.2-384	pokrywa lodowa
384-426	lod brzegowy (40%)
426-480	lod brzegowy (30%)
480-504	pokrywa lodowa
504-534	pokrywa lodowa (rytna 30-50%)
534-551	pokrywa lodowa
551-553	lod brzegowy (80%)
553-675	pokrywa lodowa (35-40 cm)
675-684	brak zjawisk

Opracowano w Ośrodku Koordynacyjno-Informacyjnym RZGW w Warszawie



Komunikat o zjawiskach lodowych na Bugu nr 18/2012
z dnia 20.02.2012 godz. 7:00



- brak zjawisk lodowych
- tryt
- lod brzegowy
- tryt i lod brzegowy
- pokrywa lodowa
- woda na lodzie
- kora
- zator
- zabijka trytowa

Wodowskaz	Km	Stan wody [cm]	Δ/24h	Stan ostrz.	Stan alarm.
Strzyżów	536.6	372	2	650	800
Dorohusk	457.2	152	3	290	430
Włodawa	381.5	155	0	250	380
Krzyczew	268.7	208	-3	380	480
Frankopol	163.2	132	-1	250	380
Małkinia	98.0	190	0	350	430
Wyszów	33.8	257	0	400	450

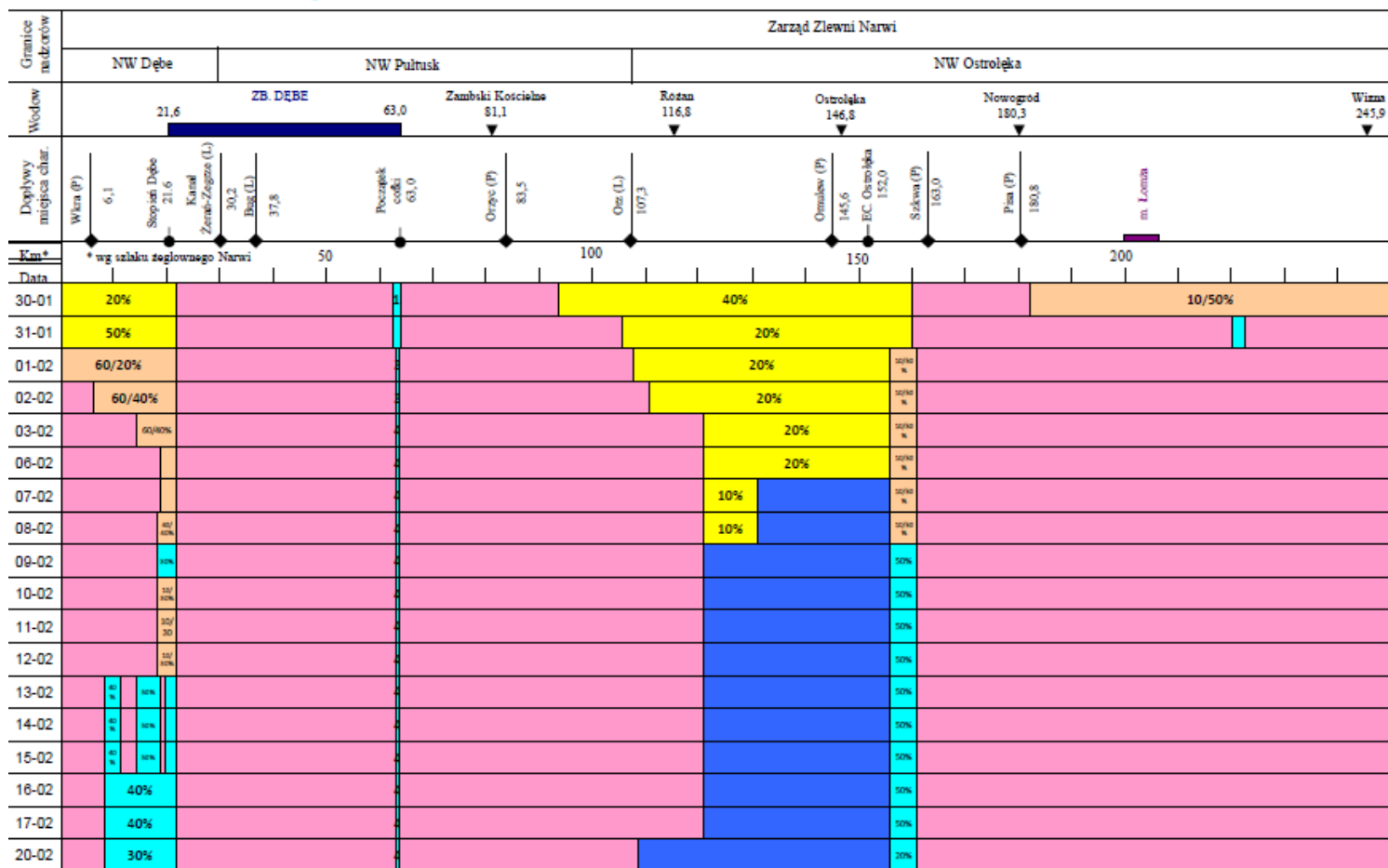
stan ostrzegawczy stan alarmowy

Km	Rodzaj zjawiska
0-100	pokrywa lodowa (śr. 30 cm)
100-108	lód brzegowy (80%)
108-125	pokrywa lodowa (śr. 32 cm)
125-129	lód brzegowy (80%)
129-587.2	pokrywa lodowa (śr. 35 cm)

Opracowano w Ośrodku Koordynacyjno-Informacyjnym RZGW w Warszawie



Komunikat o zjawiskach lodowych na Narwi nr 18/2012
z dnia 20.02.2012 godz. 7:00



- brak zjawisk lodowych
- tryz
- lod brzegowy
- tryz i lod brzegowy
- pokrywa lodowa
- woda na lodzie
- kra
- zator
- zabijka tryzowa

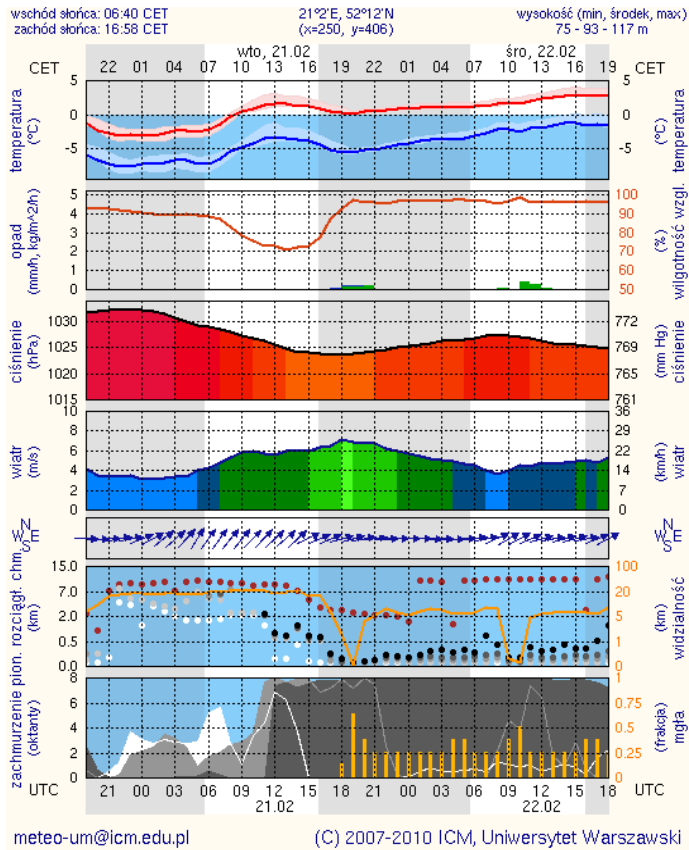
Stany wód w dniu 20.02.2012 godz. 7:00					
Wodowskaz	Km	Stan wody [cm]	Δ/24h	Stan ostrz.	Stan alarm.
Wizna	245.9	272	1	440	470
Nowogród	180.3	148	0	360	400
Ostrołęka	148.8	99	1	360	380
Różan	116.8	b.d.	b.d.	400	450
Zambski Kościelne	81.1	238	4	420	480

stan ostrzegawczy stan alarmowy

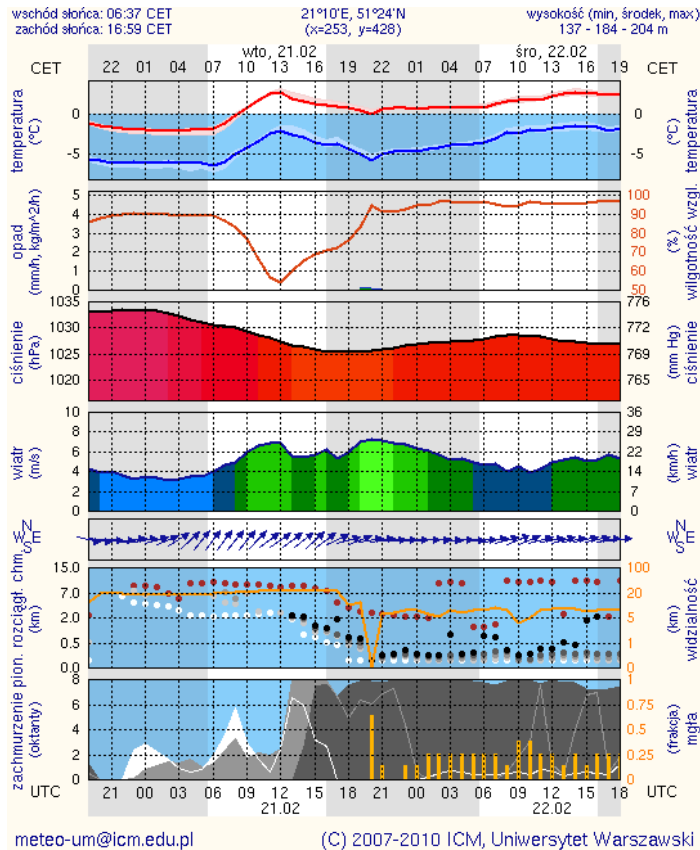
Zjawiska lodowe na Narwi w dniu 20.02.2012	
Km	Rodzaj zjawiska
0-8	pokrywa lodowa (do 15 cm)
8-21.6	lod brzegowy (30%)
21.6-62.5	pokrywa lodowa (25-35 cm)
62.5-63	lod brzegowy (40%)
63-108	pokrywa lodowa (5-20 cm)
108-155	brak zjawisk
155-180	lod brzegowy (20%)
180-248.5	pokrywa lodowa (25-35 cm)

Opracowano w Ośrodku Koordynacyjno-Informacyjnym RZGW w Warszawie

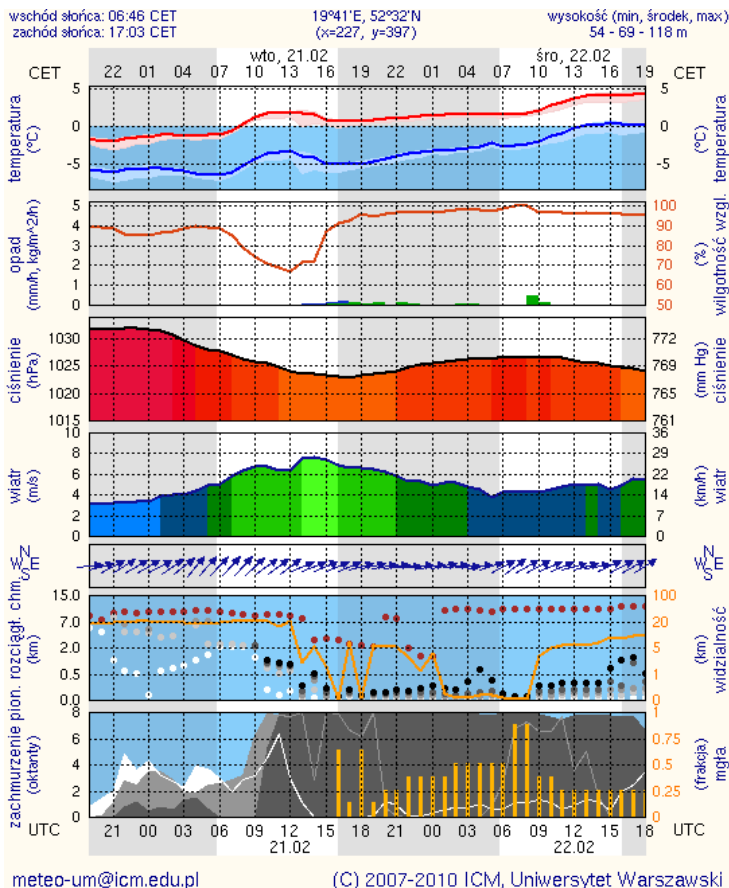
Meteorogramy dla m. st. Warszawy



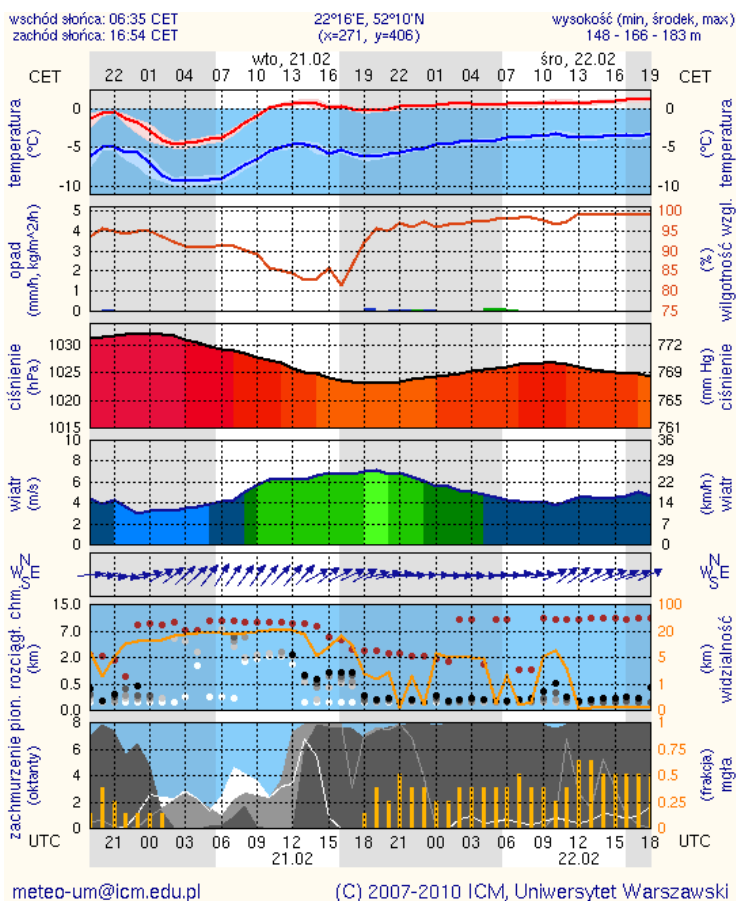
Meteorogramy dla Radomia



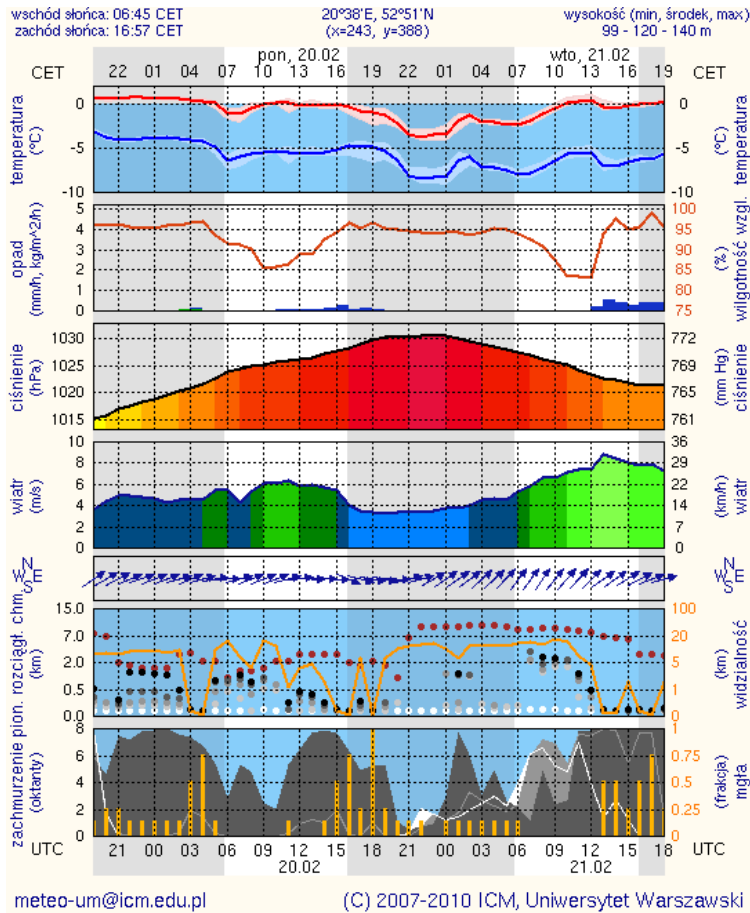
Meteorogramy dla Plocka



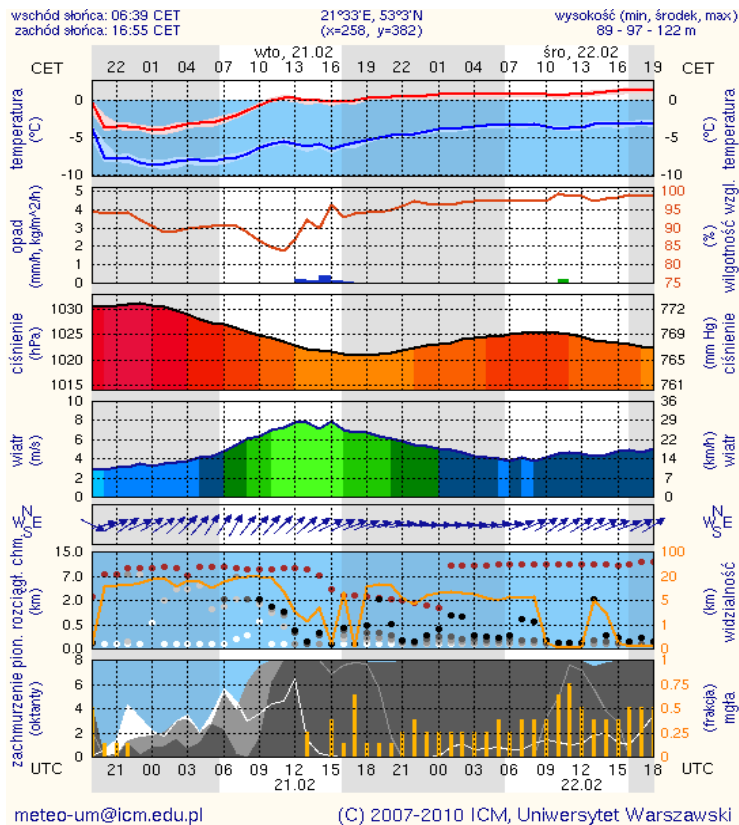
Meteorogramy dla Siedlec



Meteorogramy dla Ciechanowa






Meteorogramy dla Ostrołęki



Od dnia 01 stycznia 2012r. na terenie województwa mazowieckiego, w wyniku wychłodzenia organizmu, zmarło **16** osób.

Lp.	JEDNOSTKA ZGŁASZAJĄCA	DATA UJAWNIEŃ ZWŁOK	MIEJSCE
1.	KWP Radom	20.01.2012	Żyrardów
2.	KSP Warszawa	25.01.2012	Mińsk Mazowiecki
3.	KWP Radom	28.01.2012	Mława
4.	KWP Radom	29.01.2012	Grabik, pow. grodziski
5.	KWP Radom	30.01.2012	Kozienice
6.	KWP Radom	31.01.2012	Wyrąb Karwacki, pow. przasnyski
7.	KWP Radom	02.02.2012	Borawe, pow. ostrołęcki
8.	KWP Radom	04.02.2012	Warka, pow. grójecki
9.	KWP Radom	04.02.2012	Białowieża, pow. pułtuski
10.	KSP Warszawa	05.02.2012	Warszawa
11.	KSP Warszawa	06.02.2012	Warszawa
12.	KSP Warszawa	06.02.2012	Warszawa
13.	KWP Radom	06.02.2012	Żyrów, pow. grójecki
14.	KWP Radom	06.02.2012	Marianka, pow. gostyniński
15.	KWP Radom	12.02.2012	Siedlce
16.	KSP Warszawa	18.02.2012	Wołomin

Zestawienie danych statystycznych za okres 20.02 - 21.02.2012r.

	KOMENDA STOŁECZNA POLICJI		W analizowanym okresie
	1) Odnotowano wypadków	Ogółem	3
	2) Ofiary śmiertelne w wypadkach drogowych/kolejowych		0/0
	3) Osoby ranne w wypadkach drogowych/kolejowych		3/0
	4) Utonięcia /wychłodzenia/		0/0
	KOMENDA WOJEWÓDZKA POLICJI		W analizowanym okresie
	1) Odnotowano wypadków	Ogółem	6
	2) Ofiary śmiertelne w wypadkach drogowych/kolejowych		1/0
	3) Osoby ranne w wypadkach drogowych/kolejowych		6/0
	4) Utonięcia /wychłodzenia/		0/0
	KOMENDA WOJEWÓDZKA PAŃSTWOWEJ STRAŻY POŻARNEJ		W analizowanym okresie
	1) Liczba pożarów	ogółem	25
	2) Ofiary śmiertelne w pożarach		0
	3) Osoby ranne w pożarach		0