



BIULETYN INFORMACYJNY NR 50/2012

za okres od 19.02.2012r. godz. 08.00 do 20.02.2012r. godz. 08:00

19.02.2012r. m. Lipowiec Kościelny
– droga nr 563 – sam. osobowy uderzył w drzewo. 1 osoba poniosła śmierć na miejscu, druga przewieziona do szpitala. Ruch organizowany wahadłowo.

19.02.2012r. m. Dybki na DK 8
zderzenie 2 sam. ciężarowych i 2 sam. osobowych. 1 ofiara śmiertelna, 1 osoba ranna przewieziona do szpitala. Zorganizowany ruch wahadłowy. Ok. 20.30 droga została odblokowana.



19.02.2012r. Warszawa Terminal „Etiuda” sprawdzenie pirotechniczne pozostawionego bagażu. Ewakuowano ok. 15 osób. Działania zakończone wynikiem negatywnym – fałszywy alarm.

19.02.2012r. m. Kury na drodze gminnej doszło do dachowania samochodu osobowego. 3 osoby ranne w tym 2 dzieci (4 i 7 lat).

19.02.2012r. m. Bednary – droga nr 719 – sam. osobowy uderzył w drzewo. W wyniku zderzenia 1 osoba została przewieziona do szpitala.

Ostrzeżenie meteorologiczne nr 23 -
OBŁODZENIA

GDDKiA wszystkie drogi krajowe
i wojewódzkie są przejezdne.

PROGNOZA POGODY DLA WOJ. MAZOWIECKIEGO

Ważność: od godz. 07:30 dnia 20.02.2012 do godz. 07:30 dnia 21.02.2012

W dzień zachmurzenie umiarkowane, okresami duże i miejscami przelotne opady śniegu. Temperatura maksymalna od -1°C do 2°C. Wiatr słaby i umiarkowany, zachodni.

W nocy zachmurzenie małe i umiarkowane. Temperatura minimalna od -12°C na północnym-wschodzie do -7°C na zachodzie. Wiatr słaby, zachodni.

PROGNOZA POGODY NA KOLEJNĄ DOBĘ

Ważność: od godz. 07:30 dnia 21.02.2012 do godz. 07:30 dnia 22.02.2012

W dzień zachmurzenie umiarkowane od północnego zachodu wzrastające do dużego z opadami śniegu. Temperatura maksymalna od -1°C do 1°C. Wiatr początkowo słaby, w ciągu dnia wzrastający do umiarkowanego i porywistego, południowo-zachodni. W strefach opadów śniegu mogą wystąpić zawieje śnieżne.

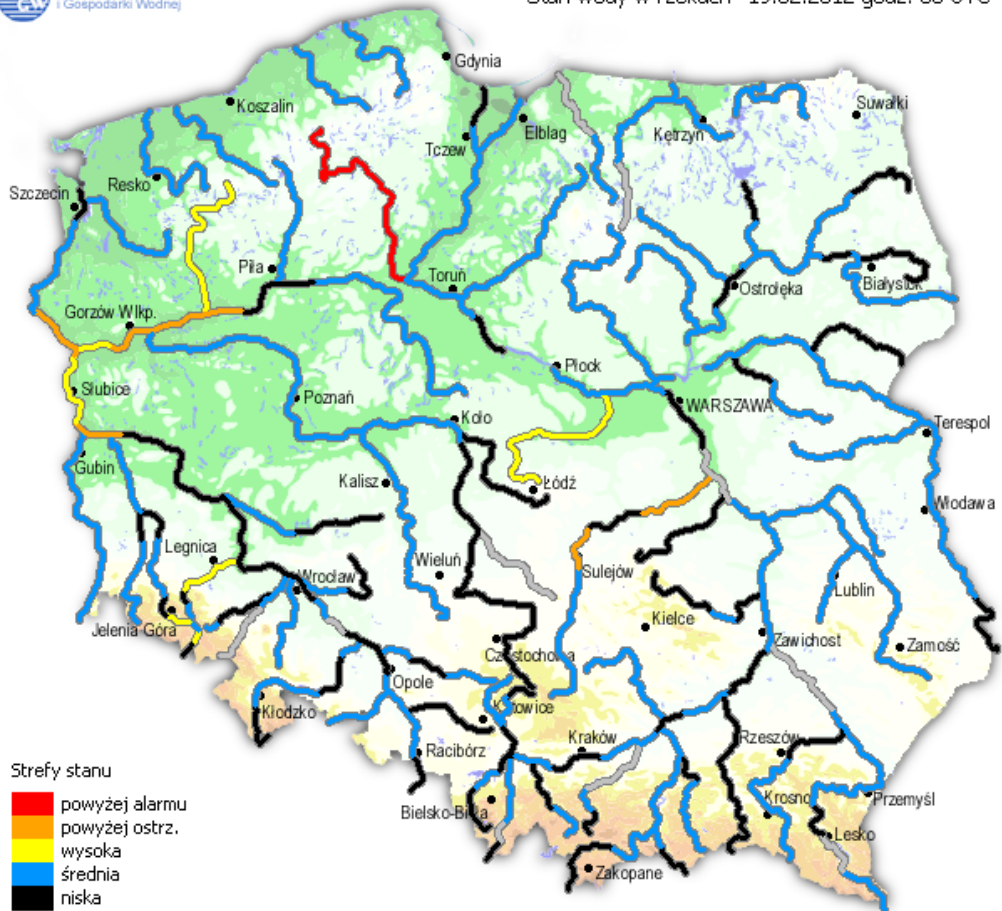
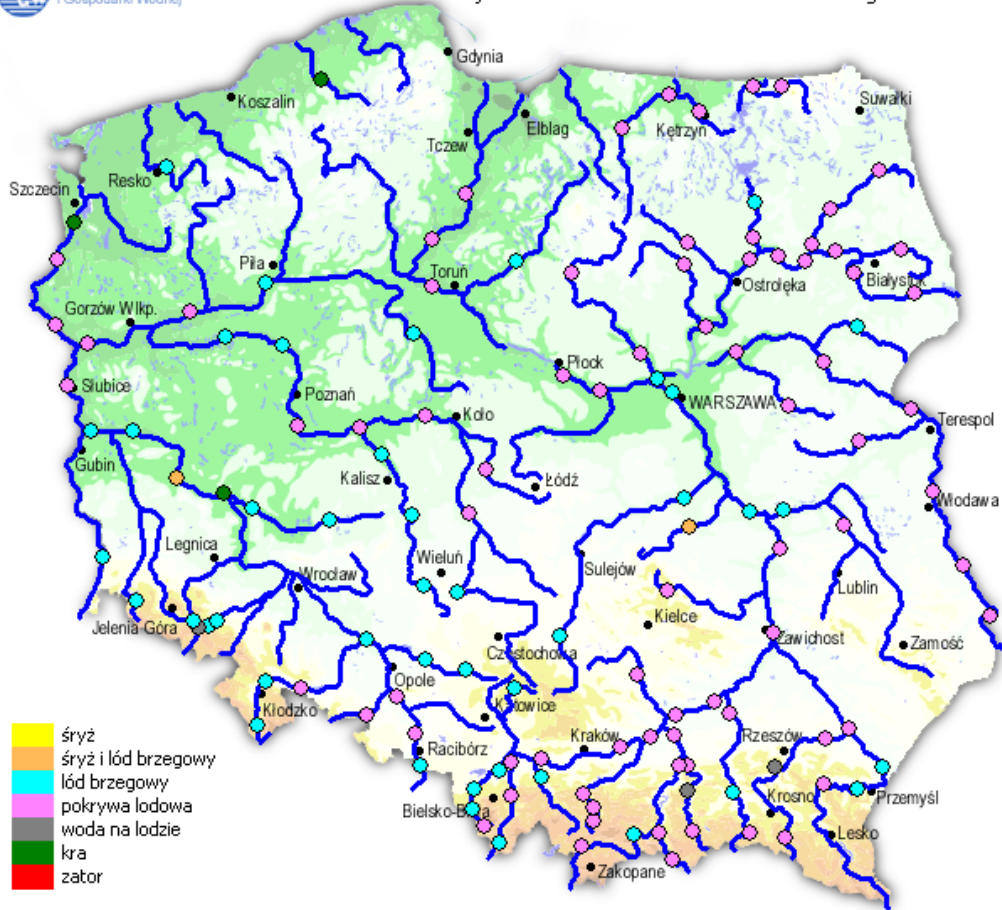
W nocy zachmurzenie duże z opadami śniegu, które stopniowo od zachodu województwa będą przechodziły w opady deszczu ze śniegiem i deszcz. Wiatr umiarkowany okresami porywisty, południowo-zachodni.

Sytuacja hydrologiczna:

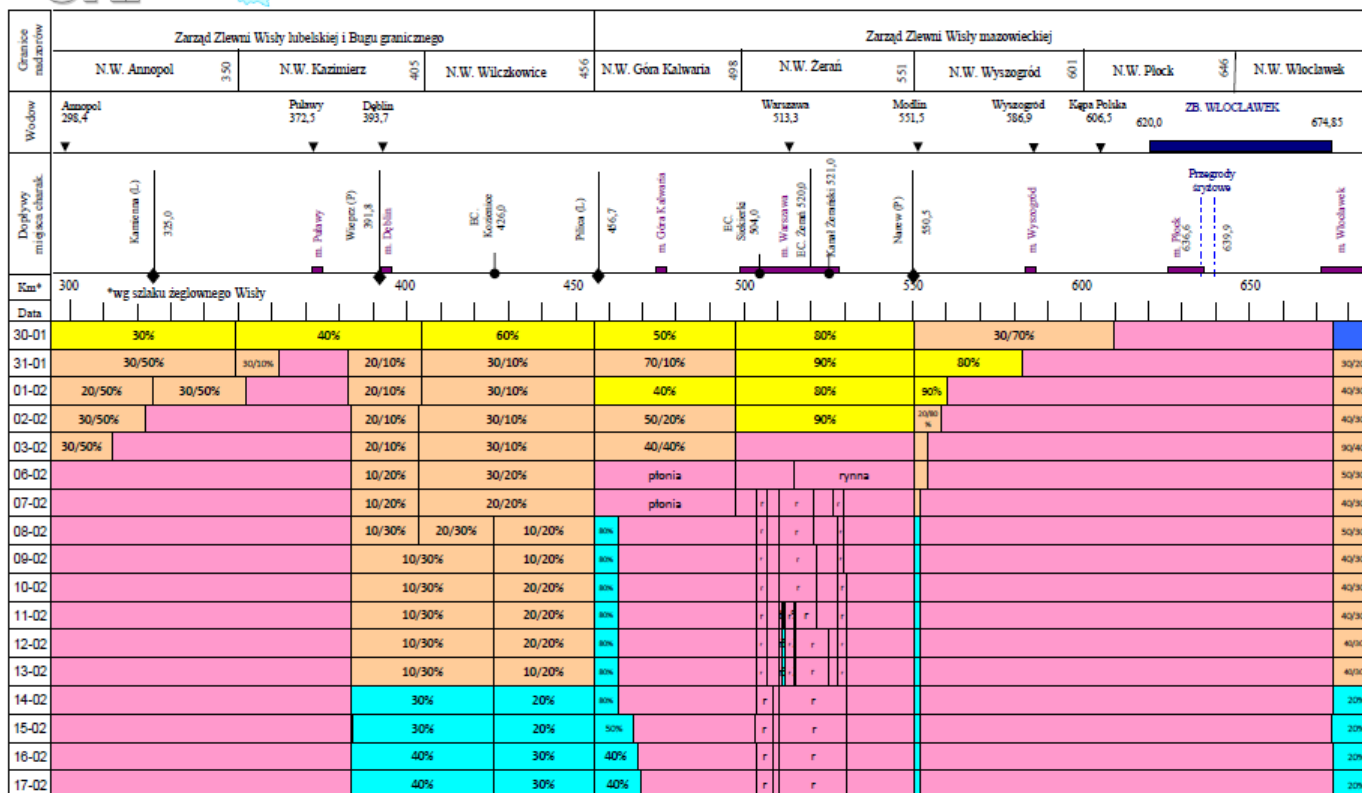
W ciągu najbliższej doby na Wiśle na odcinku od profilu Dęblin do profilu Tczew przewiduje się wahania stanu wody, lokalnie zaburzone występującymi zjawiskami lodowymi - w obecnych strefach. Na dopływach omawianego odcinka Wisły (od profilu Dęblin do profilu Tczew) przewiduje się wahania stanu wody, lokalnie zaburzone występującymi zjawiskami lodowymi - w obecnych strefach. W ciągu najbliższej doby na Pilicy w Sulejowie i w Białobrzegach utrzymywać się będzie przekroczenie stanu ostrzegawczego.

Zjawiska lodowe obserwowano:

- na **Wiśle** w Warszawie – zlodzenie częściowe 60%, w Wyszogrodzie, Kępie Polskiej;
- na **Radomce** w Rogożku – śryż i zlodzenie częściowe 100%;
- na **Pilicy** w Białobrzegach – zlodzenie częściowe 80%;
- na **Narwi** w Orzechowie – zlodzenie częściowe 10%;
- na **Bugu** we Frankopolu i Wyszku – pokrywa lodowa;
- na **Liwcu** w Zaliwiu-Piegawkach – pokrywa lodowa;
- na **Wkrze** w Trzciancu i Borkowie - pokrywa lodowa.



Komunikat o zjawiskach lodowych na Wiśle nr 17/2012
z dnia 17.02.2012 godz. 7:00



- brak zjawisk lodowych
- szys
- lod trzaskowy
- szys i lod trzaskowy
- pokrywa lodowa
- woda za lodami
- lód
- szator
- szabliska szysow

| Wodowskaz | Km | Stan wody [cm] | Δ/24h | Stan ostrz. | Stan alarm. |
|--------------|-------|----------------|-------|-------------|-------------|
| Annapol | 298.4 | 260 | -2 | 500 | 550 |
| Puławy Azoty | 372.5 | 201 | -3 | 450 | 550 |
| Warszawa | 513.3 | 149 | 3 | 600 | 650 |
| Modlin | 551.5 | 371 | -5 | 500 | 700 |
| Wyszogród | 586.9 | 406 | -4 | 500 | 550 |
| Kępa Polska | 606.5 | 334 | -4 | 420 | 450 |
| Wykowo | 617.0 | 305 | 0 | - | - |
| Dobrzyńsk | 623.0 | 205 | -1 | - | - |
| Borowicki | 628.0 | 151 | -4 | - | - |
| Płock | 632.0 | 124 | -2 | 207 | 237 |
| Duninów | 648.0 | b.d. | b.d. | - | - |
| Nowa Wieś | 653.0 | 116 | -1 | - | - |

stan ostrzegawczy stan alarmowy

| | |
|-------------------------------|------|
| Temp. powietrza [°C] | -3.5 |
| Temp. wody [°C] | 0.1 |
| Prędkość wiatru [m/s] | 2.6 |
| Kierunek wiatru | SW |
| Przepływ przez stopień [m³/s] | 458 |

6 lodolamaczy w stanie rezerwy przy St. Wodnym we Włocławku

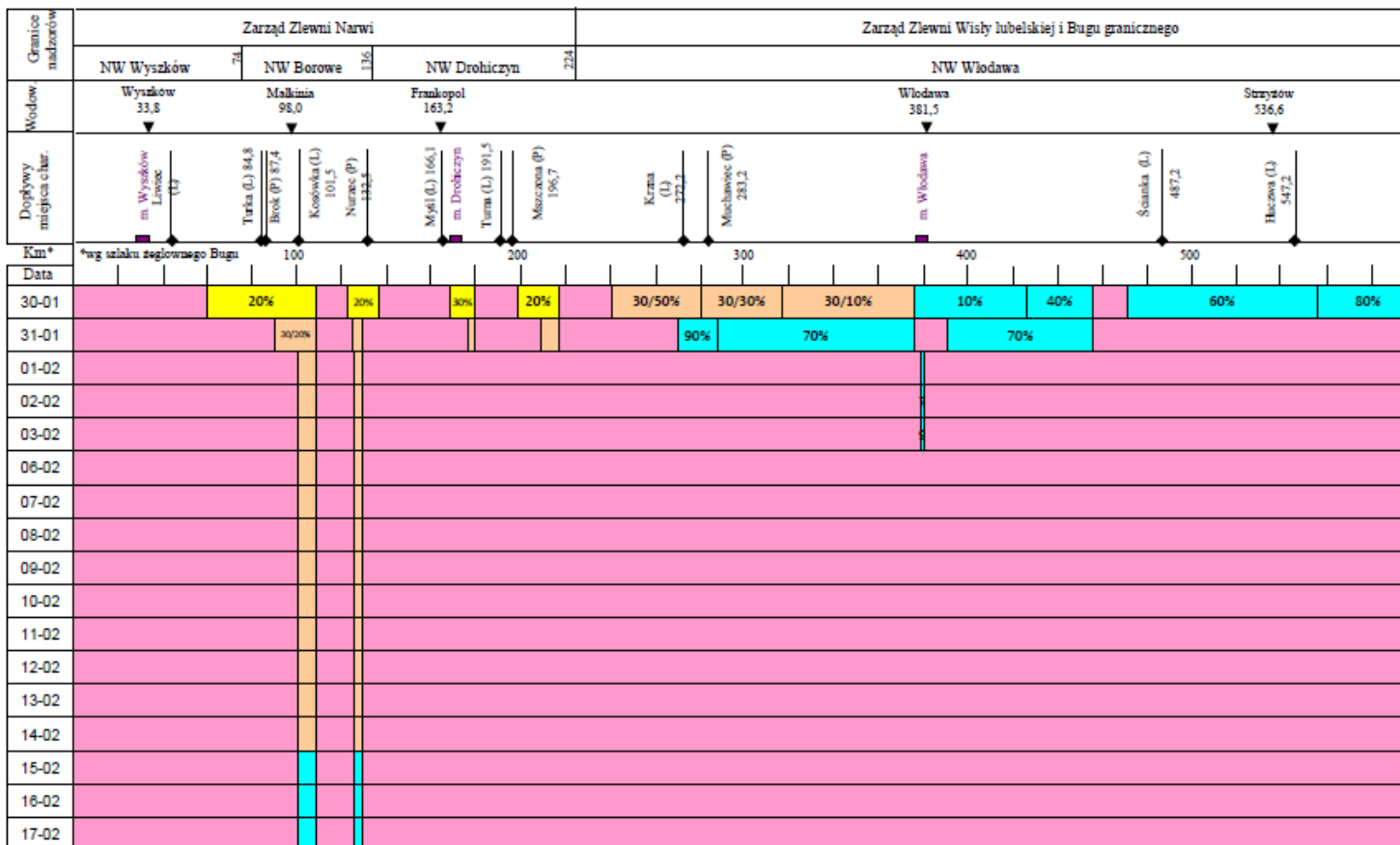
| Miejscowość | Km | Grubość pokrywy lodowej [cm] |
|-------------|-----|------------------------------|
| Duninów | 648 | 38 |
| Nowa Wieś | 653 | b.d. |
| Włocławek | 670 | b.d. |

| Km | Rodzaj zjawiska |
|-----------|---------------------------|
| 295.2-384 | pokrywa lodowa |
| 384-426 | lod brzegowy (40%) |
| 426-456 | lod brzegowy (30%) |
| 456-470 | lod brzegowy (40%) |
| 470-504 | pokrywa lodowa |
| 504-509 | pokrywa lodowa (rytna-r) |
| 509-511 | pokrywa lodowa |
| 511-531 | pokrywa lodowa (rytna-r) |
| 531-551 | pokrywa lodowa |
| 551-553 | lod brzegowy (80%) |
| 553-675 | pokrywa lodowa (35-40 cm) |
| 675-684 | lod brzegowy (20%) |

Opracowano w Ośrodku Koordynacyjno-Informacyjnym RZGW w Warszawie



Komunikat o zjawiskach lodowych na Bugu nr 17/2012
z dnia 17.02.2012 godz. 7:00



- brnk zjawisk lodowych
- stryz
- lod brzegowy
- stryz i lod brzegowy
- pokrywa lodowa
- woda na lodzie
- lza
- zator
- zabijka stryzowa

| Stany wód w dniu 17.02.2012 godz. 7:00 | | | | | |
|--|-------|----------------|-------|-------------|-------------|
| Wodowskaz | Km | Stan wody [cm] | Δ/24h | Stan ostrz. | Stan alarm. |
| Strzyżów | 536.6 | 350 | 6 | 650 | 800 |
| Dorohusk | 457.2 | 146 | -1 | 290 | 430 |
| Włodawa | 381.5 | 156 | -1 | 250 | 350 |
| Krzyżozew | 288.7 | 210 | -1 | 380 | 480 |
| Frankopol | 163.2 | 136 | -3 | 250 | 350 |
| Malkinia | 98.0 | 191 | -1 | 350 | 430 |
| Wyszków | 33.8 | 258 | 0 | 400 | 450 |

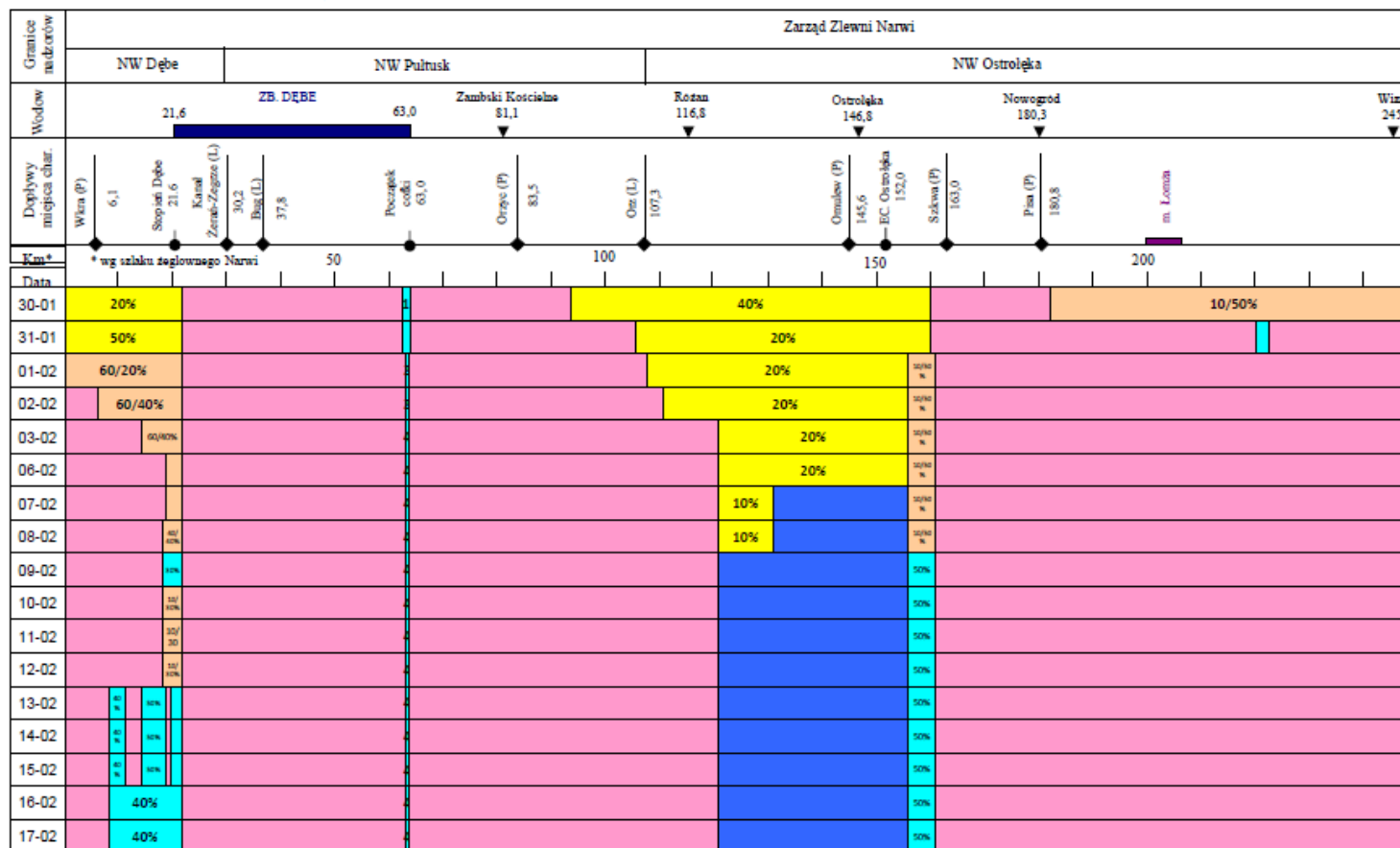
stan ostrzegawczy stan alarmowy

| Zjawiska lodowe na Bugu w dniu 17.02.2012 | |
|---|----------------------------|
| Km | Rodzaj zjawiska |
| 0-100 | pokrywa lodowa (śr. 30 cm) |
| 100-108 | lód brzegowy (80%) |
| 108-125 | pokrywa lodowa (śr. 32 cm) |
| 125-129 | lód brzegowy (80%) |
| 129-587.2 | pokrywa lodowa (śr. 35 cm) |

Opracowano w Ośrodku Koordynacyjno-Informacyjnym RZGW w Warszawie



Komunikat o zjawiskach lodowych na Narwi nr 17/2012
z dnia 17.02.2012 godz. 7:00



- brak zjawisk lodowych
- szyt
- lód brzegowy
- szyt i lód brzegowy
- pokrywa lodowa
- woda na lodzie
- kza
- zator
- zabijka szytowa

Stany wód w dniu 17.02.2012 godz. 7:00

| Wodowskaz | Km | Stan wody [cm] | Δ/24h | Stan ostrz. | Stan alarm. |
|-------------------|-------|----------------|-------|-------------|-------------|
| Wizna | 245,9 | 271 | 11 | 440 | 470 |
| Nowogród | 180,3 | 150 | -4 | 360 | 400 |
| Ostrołęka | 146,8 | 91 | -2 | 360 | 380 |
| Różan | 116,8 | b.d. | b.d. | 400 | 450 |
| Zambski Kościelne | 81,1 | 227 | 0 | 420 | 480 |

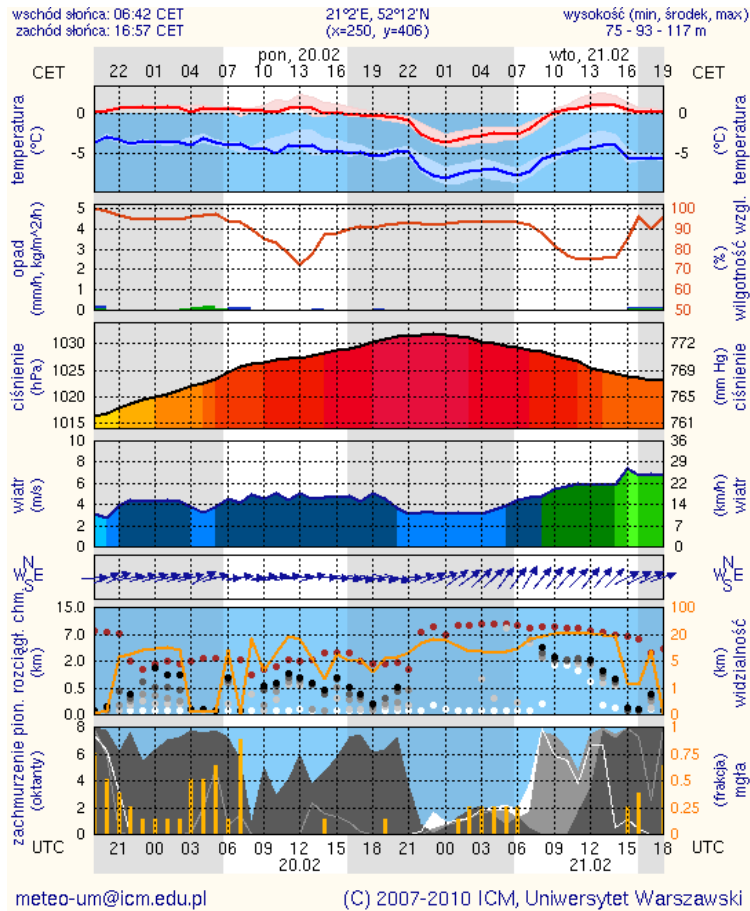
stan ostrzegawczy stan alarmowy

Zjawiska lodowe na Narwi w dniu 17.02.2012

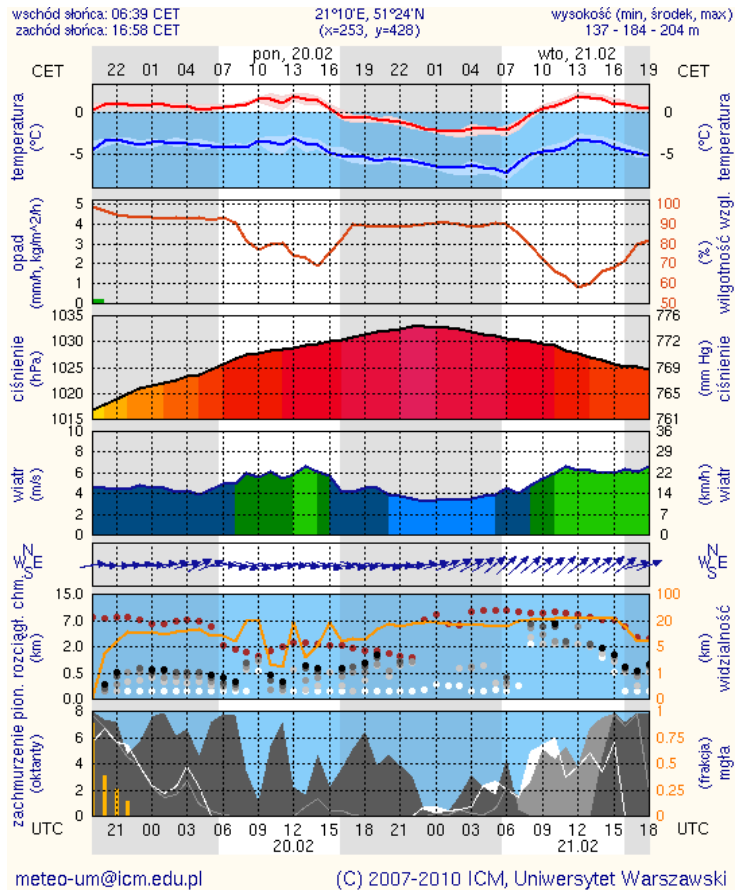
| Km | Rodzaj zjawiska |
|-----------|---------------------------|
| 0-8 | pokrywa lodowa (do 15 cm) |
| 8-21,6 | lód brzegowy (40%) |
| 21,6-62,5 | pokrywa lodowa (25-35 cm) |
| 62,5-83 | lód brzegowy (40%) |
| 83-120 | pokrywa lodowa (5-20 cm) |
| 120-155 | brak zjawisk |
| 155-180 | lód brzegowy (50%) |
| 180-248,5 | pokrywa lodowa (25-35 cm) |

Opracowano w Ośrodku Koordynacyjno-Informacyjnym RZGW w Warszawie

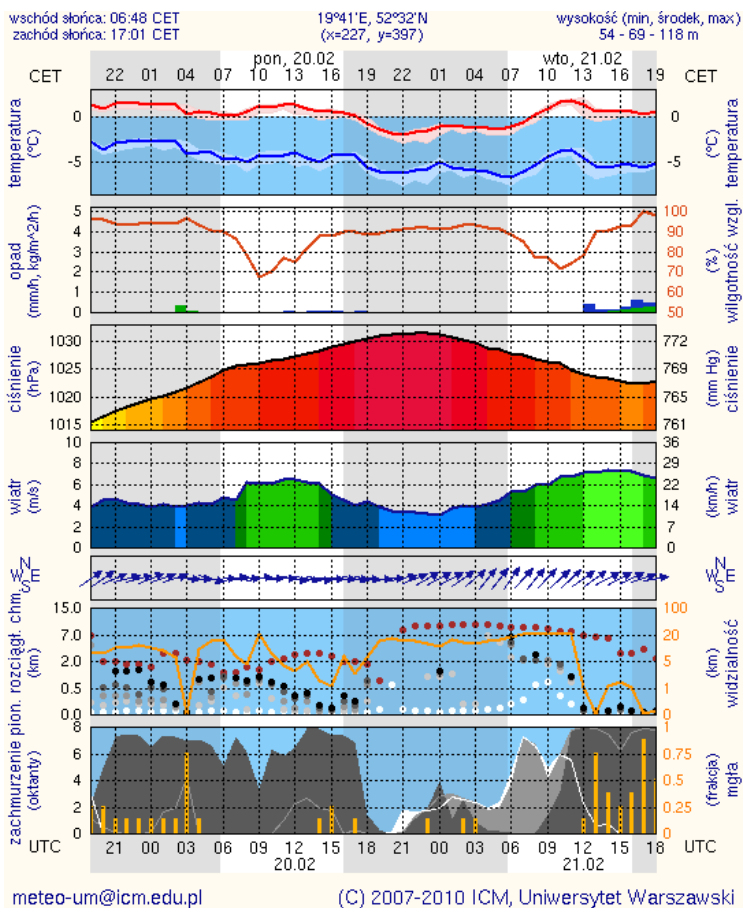
Meteorogramy dla m. st. Warszawy



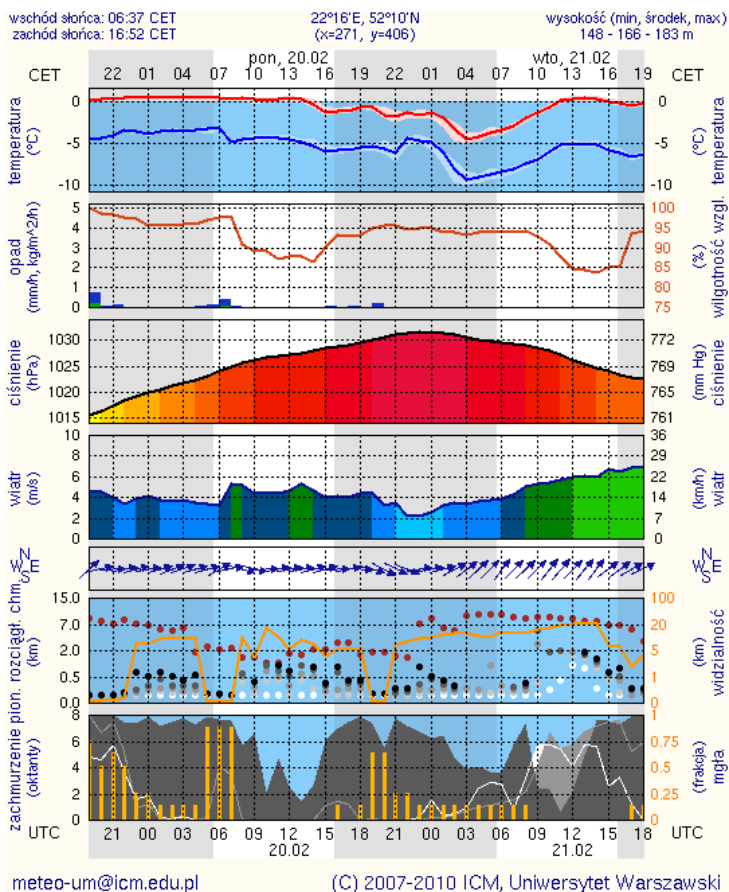
Meteorogramy dla Radomia



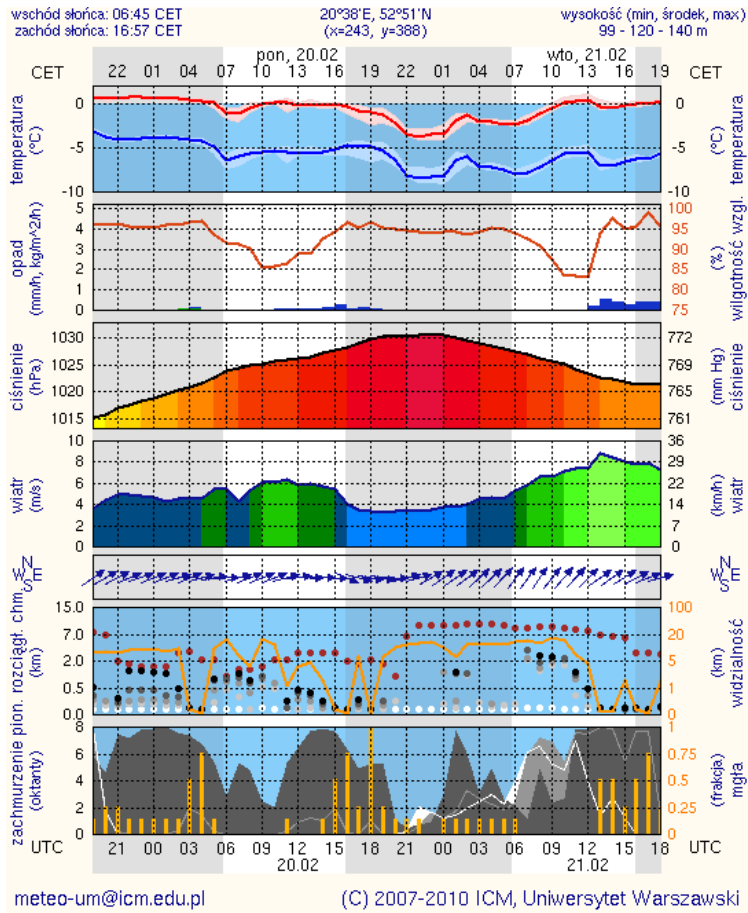
Meteorogramy dla Plocka



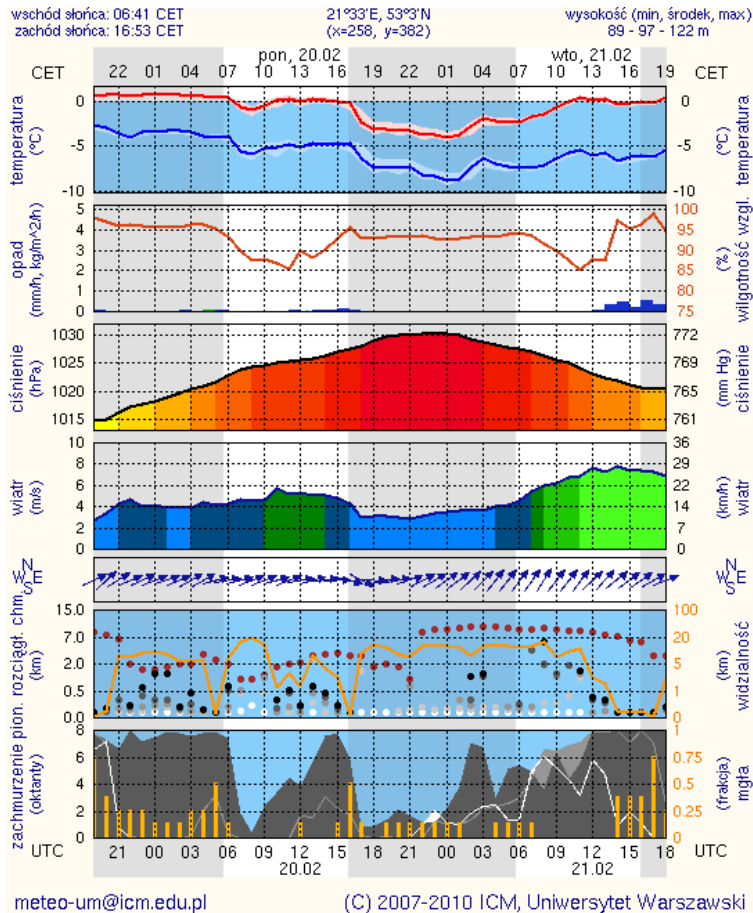
Meteorogramy dla Siedlec



Meteorogramy dla Ciechanowa






Meteorogramy dla Ostrołęki



Od dnia 01 stycznia 2012r. na terenie województwa mazowieckiego, w wyniku wychłodzenia organizmu, zmarło **16** osób.

| Lp. | JEDNOSTKA ZGŁASZAJĄCA | DATA UJAWNIENIA ZWŁOK | MIEJSCE |
|------------|----------------------------------|--------------------------------------|---------------------------------|
| 1. | KWP Radom | 20.01.2012 | Żyrardów |
| 2. | KSP Warszawa | 25.01.2012 | Mińsk Mazowiecki |
| 3. | KWP Radom | 28.01.2012 | Mława |
| 4. | KWP Radom | 29.01.2012 | Grabik, pow. grodziski |
| 5. | KWP Radom | 30.01.2012 | Kozienice |
| 6. | KWP Radom | 31.01.2012 | Wyrąb Karwacki, pow. przasnyski |
| 7. | KWP Radom | 02.02.2012 | Borawe, pow. ostrołęcki |
| 8. | KWP Radom | 04.02.2012 | Warka, pow. grójecki |
| 9. | KWP Radom | 04.02.2012 | Białowieża, pow. pułtuski |
| 10. | KSP Warszawa | 05.02.2012 | Warszawa |
| 11. | KSP Warszawa | 06.02.2012 | Warszawa |
| 12. | KSP Warszawa | 06.02.2012 | Warszawa |
| 13. | KWP Radom | 06.02.2012 | Żyrów, pow. grójecki |
| 14. | KWP Radom | 06.02.2012 | Marianka, pow. gostyniński |
| 15. | KWP Radom | 12.02.2012 | Siedlce |
| 16. | KSP Warszawa | 18.02.2012 | Wołomin |

Zestawienie danych statystycznych za okres 19.02 - 20.02.2012r.

| | | | |
|---|---|--------|------------------------|
|  | KOMENDA STOŁECZNA POLICJI | | W analizowanym okresie |
| | 1) Odnotowano wypadków | Ogółem | 2 |
| | 2) Ofiary śmiertelne w wypadkach drogowych/kolejowych | | 0/0 |
| | 3) Osoby ranne w wypadkach drogowych/kolejowych | | 3/0 |
| | 4) Utonięcia /wychłodzenia/ | | 0/0 |
|  | KOMENDA WOJEWÓDZKA POLICJI | | W analizowanym okresie |
| | 1) Odnotowano wypadków | Ogółem | 5 |
| | 2) Ofiary śmiertelne w wypadkach drogowych/kolejowych | | 2/0 |
| | 3) Osoby ranne w wypadkach drogowych/kolejowych | | 3/0 |
| | 4) Utonięcia /wychłodzenia/ | | 0/0 |
|  | KOMENDA WOJEWÓDZKA PAŃSTWOWEJ STRAŻY POŻARNEJ | | W analizowanym okresie |
| | 1) Liczba pożarów | ogółem | 31 |
| | 2) Ofiary śmiertelne w pożarach | | 0 |
| | 3) Osoby ranne w pożarach | | 0 |