

Warszawa, dnia 18 lutego 2012r.



## BIULETYN INFORMACYJNY NR 48/2012

za okres od 17.02.2012r. godz. 08.00 do 18.02.2012r. godz. 08:00

W Wyszogrodzie w zderzeniu dwóch samochodów osobowych śmierć poniosła jedna osoba.



## **PROGNOZA POGODY DLA WOJ. MAZOWIECKIEGO**

Ważność: od godz. 07:30 dnia 18.02.2012 do godz. 07:30 dnia 19.02.2012r. W dzień zachmurzenie duże. Okresami możliwe większe przejaśnienia. Miejscami opady śniegu lub deszczu ze śniegiem. Temperatura maksymalna od 0°C do 2°C. Wiatr słaby, południowo-zachodni. W nocy zachmurzenie duże. Opady śniegu w drugiej połowie nocy przechodzące w opady deszczu ze śniegiem. Przejściowo możliwe opady marznącego deszczu powodujące gołoledź. Temperatura minimalna od -3°C do 0°C. Wiatr przeważnie umiarkowany, południowy i południowo-zachodni.

## **PROGNOZA POGODY NA KOLEJNĄ DOBE**

Ważność: od godz. 07:30 dnia 19.02.2012 do godz. 07:30 dnia 20.02.2012r. W dzień zachmurzenie duże. Przelotne opady deszczu ze śniegiem lub śniegu. Temperatura maksymalna około 1°C. Wiatr słaby, okresami umiarkowany, południowo - zachodni. W nocy zachmurzenie duże z większymi przejaśnieniami. Miejscami przelotne opady śniegu. Temperatura minimalna od -6°C do -3°C. Wiatr słaby, chwilami umiarkowany, zachodni.

Dyżurny synoptyk: Katarzyna Ścisłowska

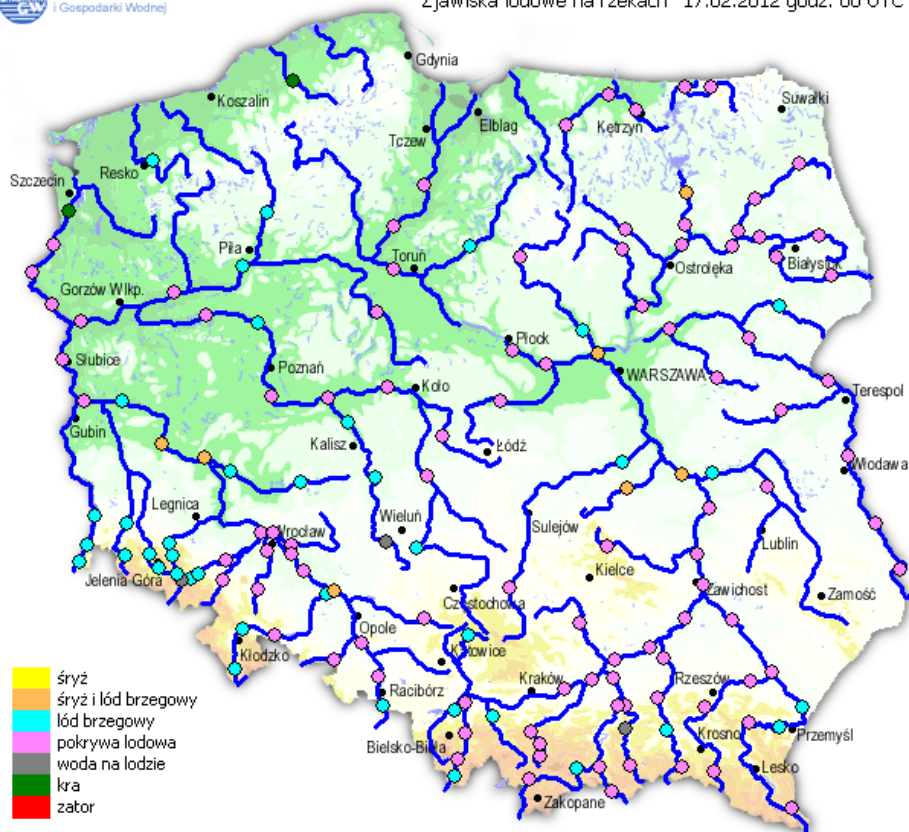
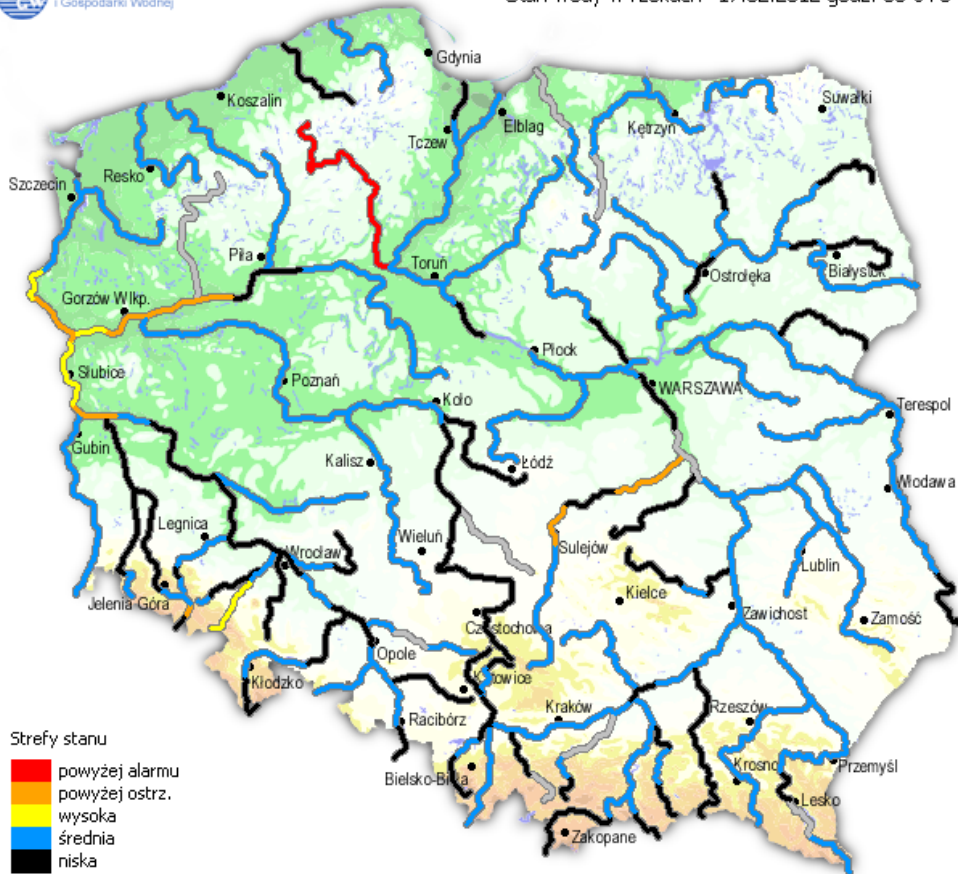
### **Sytuacja hydrologiczna:**

Obserwowana i w dalszym ciągu prognozowana minimalna i maksymalna temperatura powietrza poniżej zera stopni Celsjusza będzie powodować utrzymywanie się i dalszy rozwój zjawisk lodowych na rzekach. Zjawiska lodowe utrudniają swobodny przepływ wody w korycie rzeki powodując wahania stanu wody. Możliwe jest tworzenie się zatorów (sryżowych lub lodowych), powodujących w skrajnych przypadkach znaczne wzrosty stanu wody i w następstwie lokalne podtopienia.

### **Zjawiska lodowe zaobserwowano:**

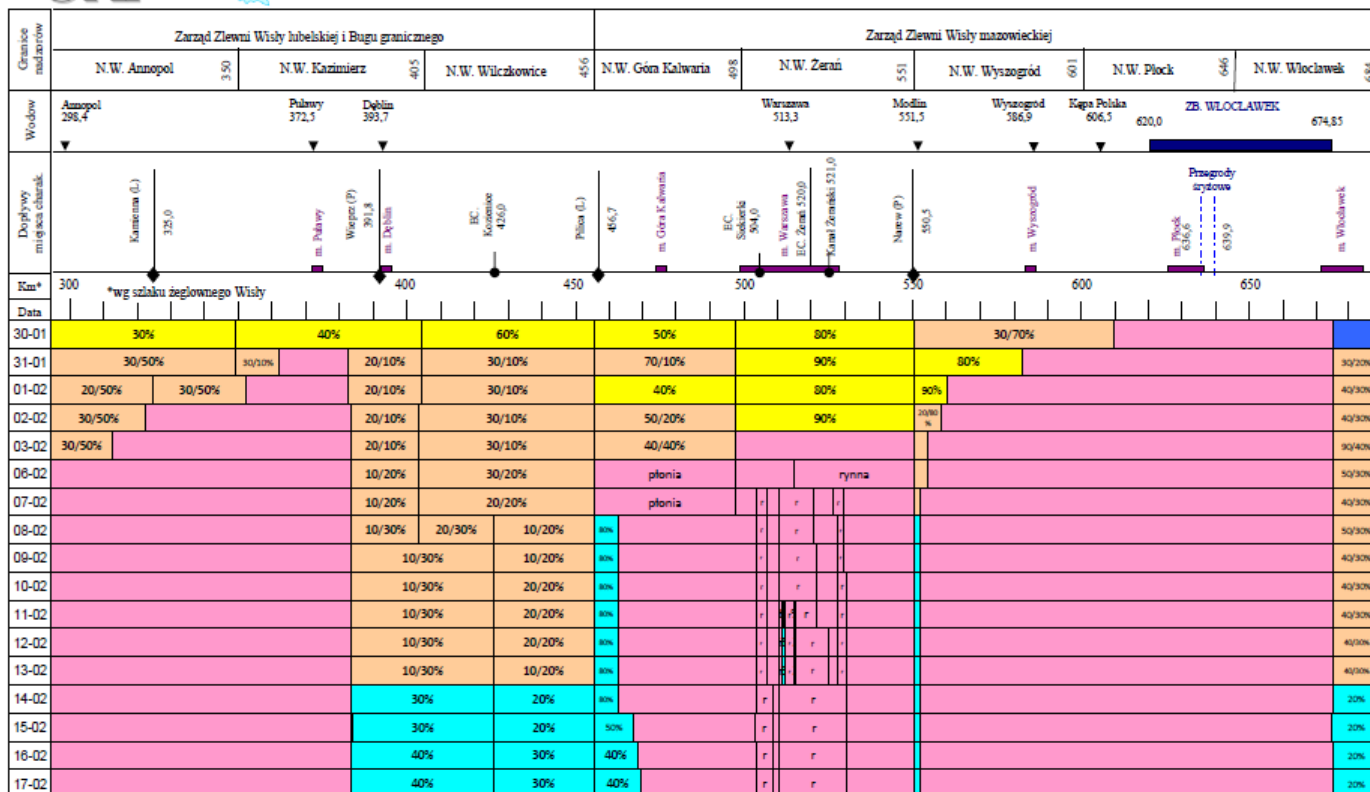
Na wszystkich rzekach na terenie województwa mazowieckiego notowano zjawiska lodowe:

- **na Wiśle:** w Dęblinie i w Warszawie i w Modlinie - sryż i lód brzegowy, w Wyszogrodzie i w Kępie Polskiej – pokrywa lodowa;
- **na Radomce** w Rogożku – sryż i lód brzegowy;
- **na Pilicy w Białobrzegach** – lód brzegowy;
- **na Narwi** w Zambskach Kościelnych - pokrywa lodowa,
- **na Omulwi** w Białobrzegi Bliższym – pokrywa lodowa;
- **na Orzycu** w Makowie Mazowieckim – pokrywa lodowa,
- **na Wkrze:** w Trzcincu – pokrywa lodowa, w Borkowie – złodzenie częściowe;
- **na Bugu** we Frankopolu i w Wyszku – pokrywa lodowa;
- **na Liwcu** w Zaliwiu-Piegawkach – pokrywa lodowa;





Komunikat o zjawiskach lodowych na Wiśle nr 17/2012  
z dnia 17.02.2012 godz. 7:00



- brak zjawisk lodowych
- zryw
- lod brzegowy
- zryw i lod brzegowy
- pokrywa lodowa
- woda na lodzie
- km
- zator
- zabójka zrytowa

Wodowskaz	Km	Stan wody [cm]	Δ/24h	Stan ostrz.	Stan alarm.
Annapol	298.4	260	-2	500	550
Paluszki	372.5	201	-3	450	550
Warszawa	513.3	149	3	600	550
Modlin	551.5	371	-5	650	700
Wyszogród	586.9	406	-4	500	550
Kępa Polska	606.5	334	-4	420	450
Włocławek	617.0	305	0	-	-
Dołżycki	623.0	205	-1	-	-
Borowicki	628.0	151	-4	-	-
Płock	632.0	124	-2	207	237
Duninów	648.0	b.d.	b.d.	-	-
Nowa Wileś	653.0	116	-1	-	-

stan ostrzegawczy  stan alarmowy

Temp. powietrza [°C]	-3.5
Temp. wody [°C]	0.1
Prędkość wiatru [m/s]	2.6
Kierunek wiatru	SW
Przepływ przez stopień [m³/s]	458

6 lodolamaczy w stanie rezerwy przy St. Wodnym we Włocławku

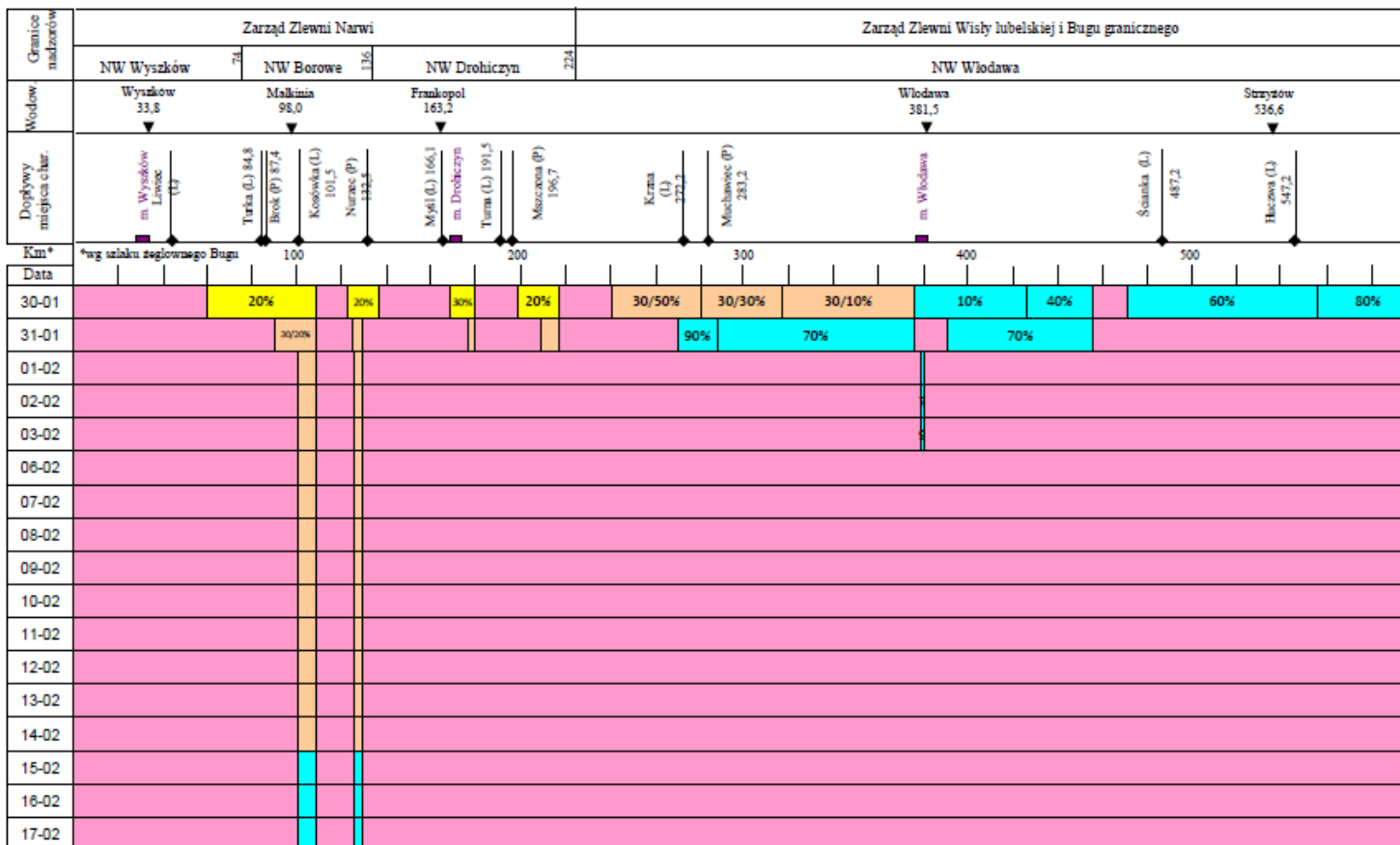
Miejscowość	Km	Grubość pokrywy lodowej [cm]
Duninów	648	38
Nowa Wileś	653	b.d.
Młoczerowo	670	b.d.

Km	Rodzaj zjawiska
295.2-384	pokrywa lodowa
384-426	lod brzegowy (40%)
426-456	lod brzegowy (30%)
456-470	lod brzegowy (40%)
470-504	pokrywa lodowa
504-509	pokrywa lodowa (ryma-r)
509-511	pokrywa lodowa
511-531	pokrywa lodowa (ryma-r)
531-551	pokrywa lodowa
551-553	lod brzegowy (80%)
553-675	pokrywa lodowa (35-40 cm)
675-684	lod brzegowy (20%)

Opracowano w Ośrodku Koordynacyjno-Informacyjnym RZGW w Warszawie



Komunikat o zjawiskach lodowych na Bugu nr 17/2012  
z dnia 17.02.2012 godz. 7:00



- brak zjawisk lodowych
- sztyt
- lód brzegowy
- sztyt i lód brzegowy
- pokrywa lodowa
- woda na lodzie
- lina
- zator
- zabijka sztytowa

Stany wód w dniu 17.02.2012 godz. 7:00					
Wodowskaz	Km	Stan wody [cm]	Δ/24h	Stan ostrz.	Stan alarm.
Strzyżów	536.6	350	6	650	800
Dorohusk	457.2	146	-1	290	430
Włodawa	381.5	156	-1	250	350
Krzyżozew	288.7	210	-1	380	480
Frankopol	163.2	136	-3	250	350
Małkinia	98.0	191	-1	350	430
Wyszów	33.8	258	0	400	450

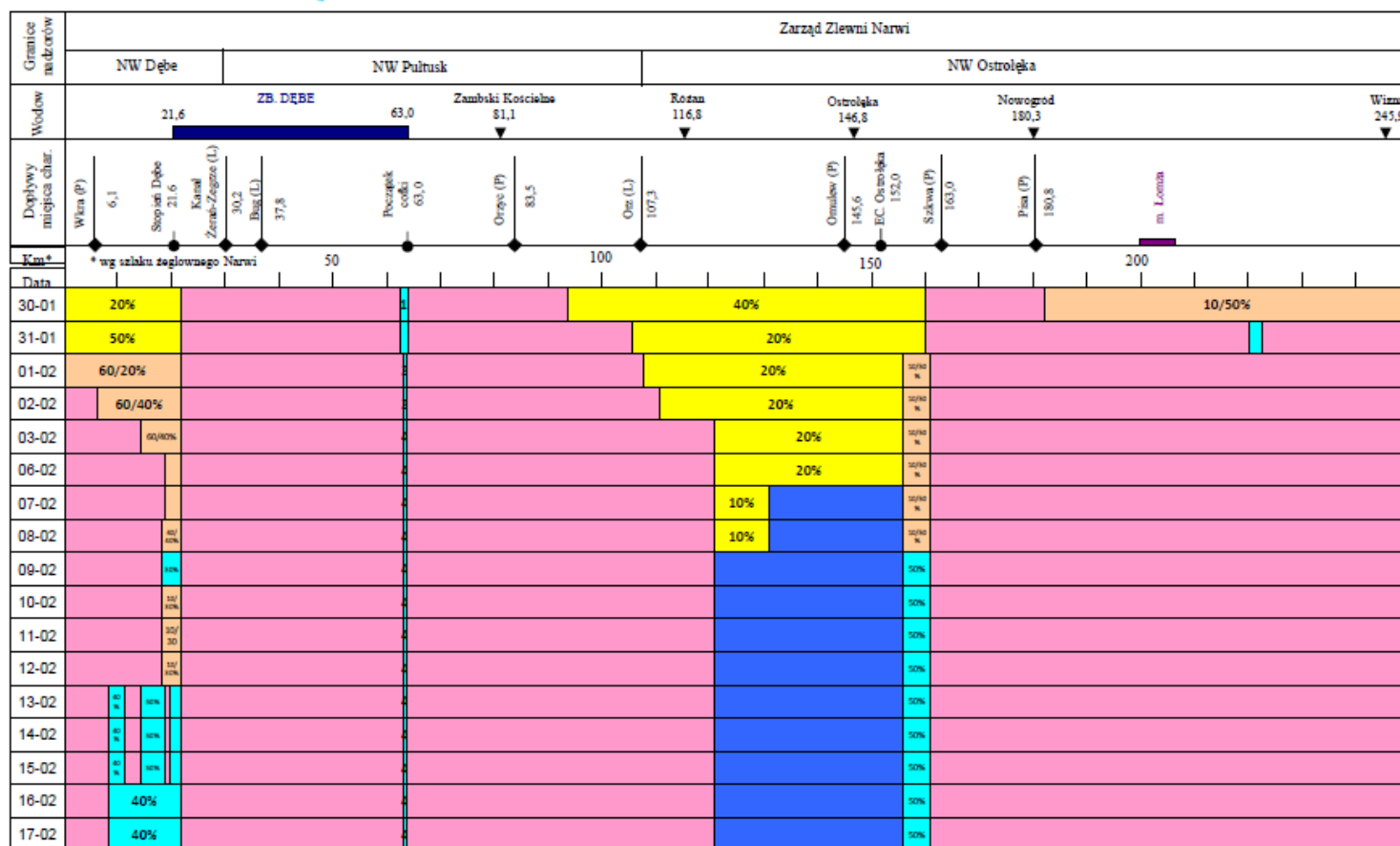
  stan ostrzegawczy   stan alarmowy

Zjawiska lodowe na Bugu w dniu 17.02.2012	
Km	Rodzaj zjawiska
0-100	pokrywa lodowa (śr. 30 cm)
100-108	lód brzegowy (80%)
108-125	pokrywa lodowa (śr. 32 cm)
125-129	lód brzegowy (80%)
129-587.2	pokrywa lodowa (śr. 35 cm)

Opracowano w Ośrodku Koordynacyjno-Informacyjnym RZGW w Warszawie



Komunikat o zjawiskach lodowych na Narwi nr 17/2012  
z dnia 17.02.2012 godz. 7:00



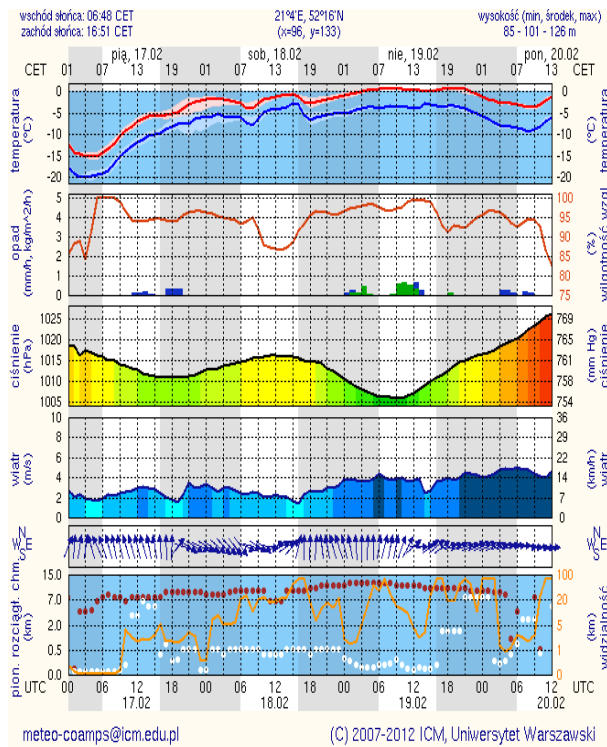
Wodowskaz	Km	Stan wody [cm]	Δ/24h	Stan ostrz.	Stan alarm.
Wizna	245.9	271	11	440	470
Nowogród	180.3	150	-4	360	400
Ostrołęka	146.8	91	-2	360	360
Różan	116.8	b.d.	b.d.	400	450
Zambski Kościelne	81.1	227	0	420	460

stan ostrzegawczy    
  stan alarmowy

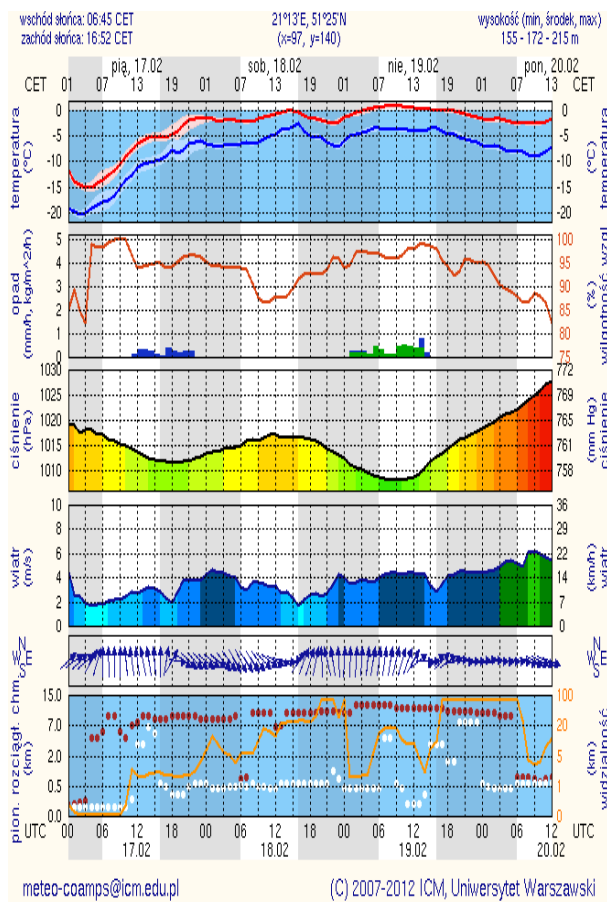
Km	Rodzaj zjawiska
0-8	pokrywa lodowa (do 15 cm)
8-21.6	lód brzegowy (40%)
21.6-62.5	pokrywa lodowa (25-35 cm)
62.5-63	lód brzegowy (40%)
63-120	pokrywa lodowa (5-20 cm)
120-155	brak zjawisk
155-160	lód brzegowy (50%)
160-248.5	pokrywa lodowa (25-35 cm)

Opracowano w Ośrodku Koordynacyjno-Informacyjnym RZGW w Warszawie

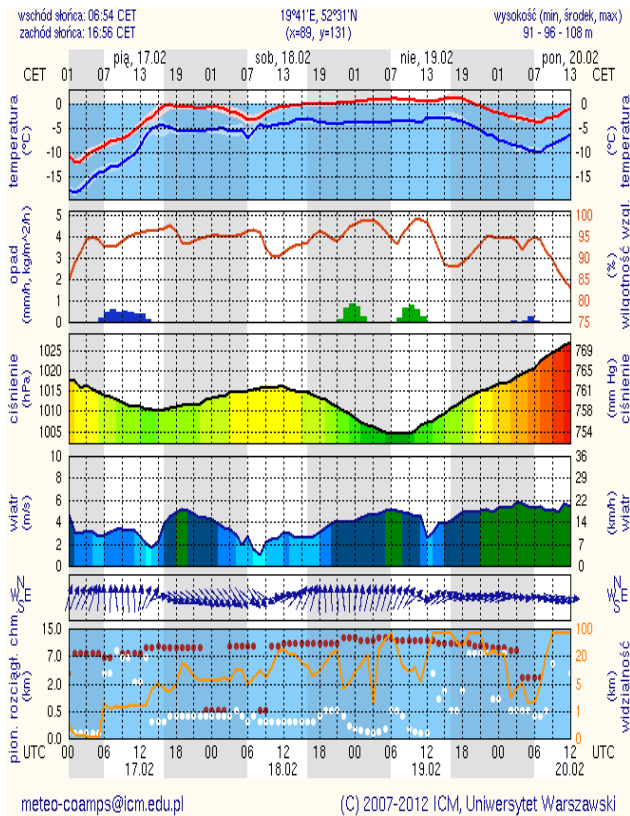
## Meteorogramy dla m. st. Warszawy



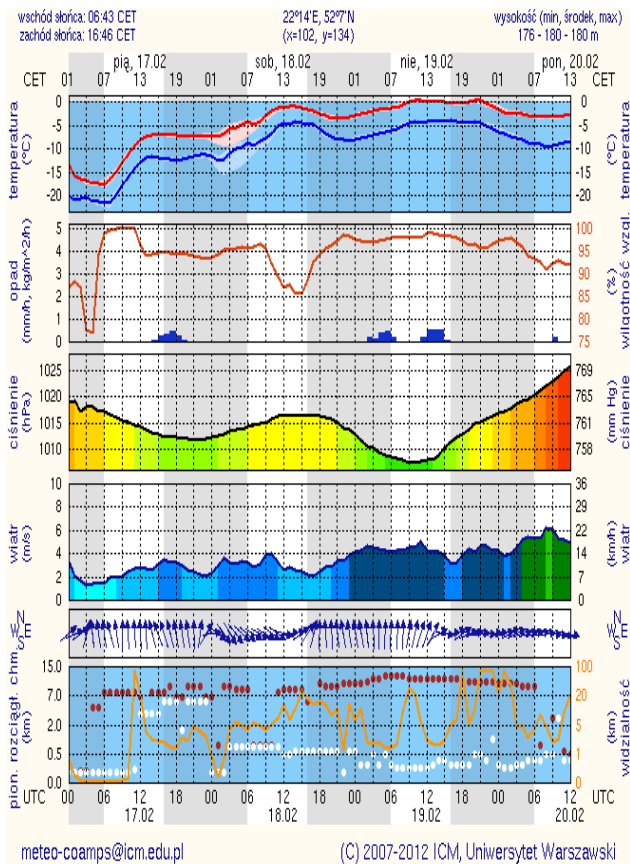
## Meteorogramy dla Radomia



## Meteorogramy dla Płocka

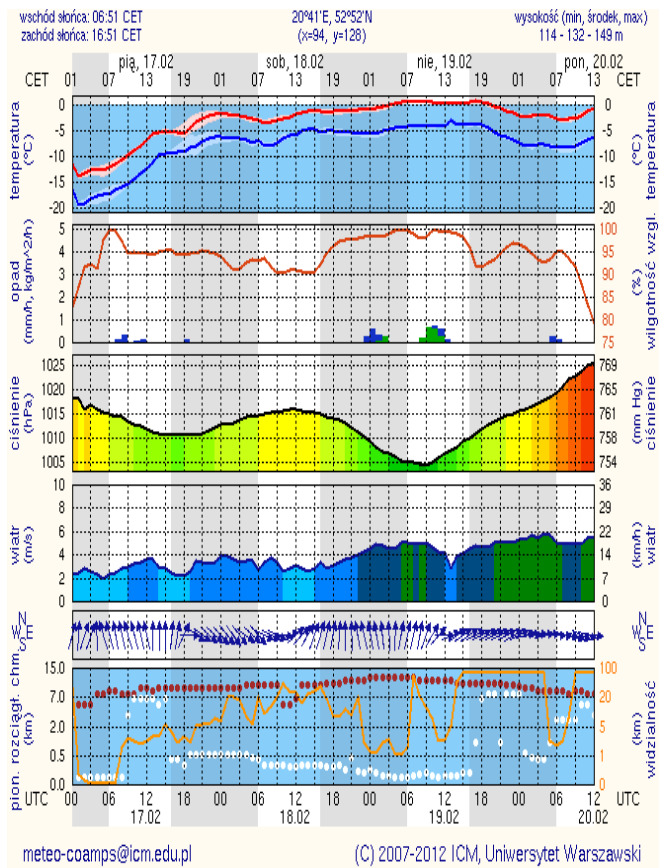


## Meteorogramy dla Siedlec

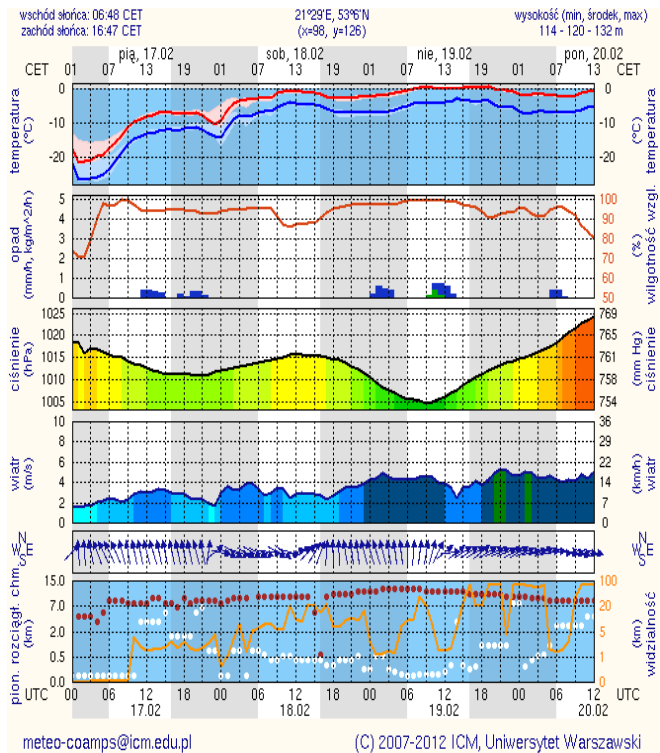




## Meteorogramy dla Ciechanowa





## Meteorogramy dla Ostrołki



Od dnia 01 stycznia 2012r. na terenie województwa mazowieckiego, w wyniku wychłodzenia organizmu zmarło **15** osób.

<b>Lp.</b>	<b>JEDNOSTKA ZGŁASZAJĄCA</b>	<b>DATA UJAWNIEŃ ZWŁOK</b>	<b>MIEJSCE</b>
1.	KWP Radom	20.01.2012	Żyrardów
2.	KSP Warszawa	25.01.2012	Mińsk Mazowiecki
3.	KWP Radom	28.01.2012	Mława
4.	KWP Radom	29.01.2012	Grabik, pow. grodziski
5.	KWP Radom	30.01.2012	Kozienice
6.	KWP Radom	31.01.2012	Wyrąb Karwacki, pow. przasnyski
7.	KWP Radom	02.02.2012	Borawe, pow. ostrołęcki
8.	KWP Radom	04.02.2012	Warka, pow. grójecki
9.	KWP Radom	04.02.2012	Białowieża, pow. pułtuski
10.	KSP Warszawa	05.02.2012	Warszawa
11.	KSP Warszawa	06.02.2012	Warszawa
12.	KSP Warszawa	06.02.2012	Warszawa
13.	KWP Radom	06.02.2012	Żyrów, pow. grójecki
14.	KWP Radom	06.02.2012	Marianka, pow. gostyński
15.	KWP Radom	12.02.2012	Siedlce

**Zestawienie danych statystycznych za okres 17.02 - 18.02.2012r.**

	<b>KOMENDA STOŁECZNA POLICJI</b>		W analizowanym okresie
	1) Odnotowano wypadków	Ogółem	4
	2) Ofiary śmiertelne w wypadkach drogowych/kolejowych		0/0
	3) Osoby ranne w wypadkach drogowych/kolejowych		4/0
	4) Utonięcia /wychłodzenia/		0/0
	<b>KOMENDA WOJEWÓDZKA POLICJI</b>		W analizowanym okresie
	1) Odnotowano wypadków	Ogółem	10
	2) Ofiary śmiertelne w wypadkach drogowych/kolejowych		1/0
	3) Osoby ranne w wypadkach drogowych/kolejowych		13/0
	4) Utonięcia /wychłodzenia/		0/0
	<b>KOMENDA WOJEWÓDZKA PAŃSTWOWEJ STRAŻY POŻARNEJ</b>		W analizowanym okresie
	1) Liczba pożarów	ogółem	28
	2) Ofiary śmiertelne w pożarach		0
	3) Osoby ranne w pożarach		0