

Warszawa, dnia 17 lutego 2012 r.



BIULETYN INFORMACYJNY NR 47/2012

za okres od 16.02.2012r. godz. 08.00 do 17.02.2012r. godz. 08:00

16.02.2012r. ok. 19.55 w m. Proboszczewice Stare gm. Stara Biała, doszło do pożaru i dużego zadymienia w pomieszczeniu domu jednorodzinnego przy ul. Sierpeckiej. W wyniku zacczadzenia właściciel posesji poniósł śmierć.

GDDKiA wszystkie drogi krajowe i wojewódzkie są przejezdne. Nawierzchnia dróg czarna, mokra. Na drogach pracuje 19 solarek i 7 pługopiaskarek.



16.02.2012r. ok. godz. 4.30 w m. Goławin gm. Wyszogród na DK nr 62, doszło do zderzenia się dwóch samochodów ciężarowych z samochodem osobowym. W wyniku zdarzenia jedna osoba została ranna. Utrudnienia na tym odcinku drogi trwały do godz. 12.20.

16.02.2012r. ok. godz. 9.00 w m. Bocian na DK nr 17 doszło do zderzenia się czterech samochodów osobowych i samochodu dostawczego. W wyniku zdarzenia cztery osoby ranne zostały przewiezione do szpitala. Utrudnienia w ruchu kołowym trwały do godz. 13.00

PROGNOZA POGODY NA KOLEJNĄ DOBĘ

Ważność: od godz. 07:30 dnia 18.02.2012 do godz. 07:30 dnia 19.02.2012

W dzień zachmurzenie duże, przejściowo przejaśnienia na zachodzie i w centrum województwa. W drugiej połowie dnia z zachodu ku centrum przemieszczać się będzie strefa opadów śniegu, przechodzących na zachodzie w opady deszczu ze śniegiem i deszczu marznącego, powodujące gołoledź. Temperatura maksymalna od 0°C do 2°C. Wiatr słaby, południowo-zachodni.

W nocy zachmurzenie duże i opady śniegu przechodzące w deszcz ze śniegiem i deszcz, który lokalnie może być marznący powodujący gołoledź. Temperatura minimalna od -3°C do -1°C. Wiatr słaby i umiarkowany, południowo-zachodni.

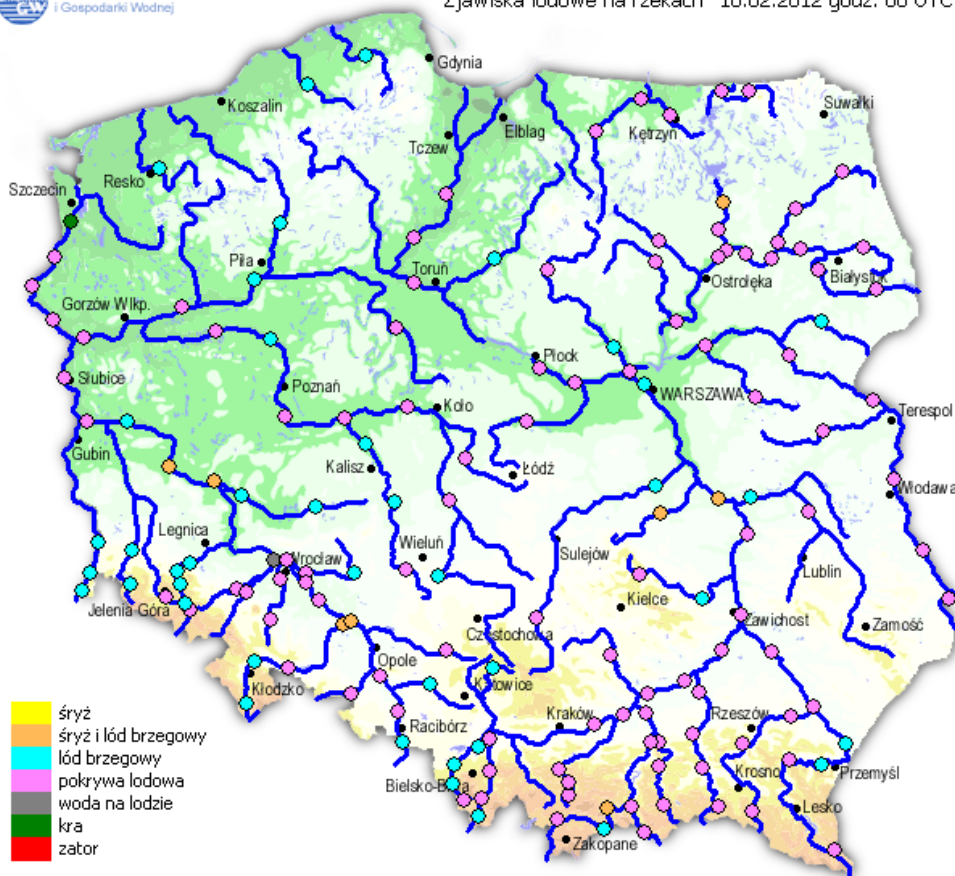
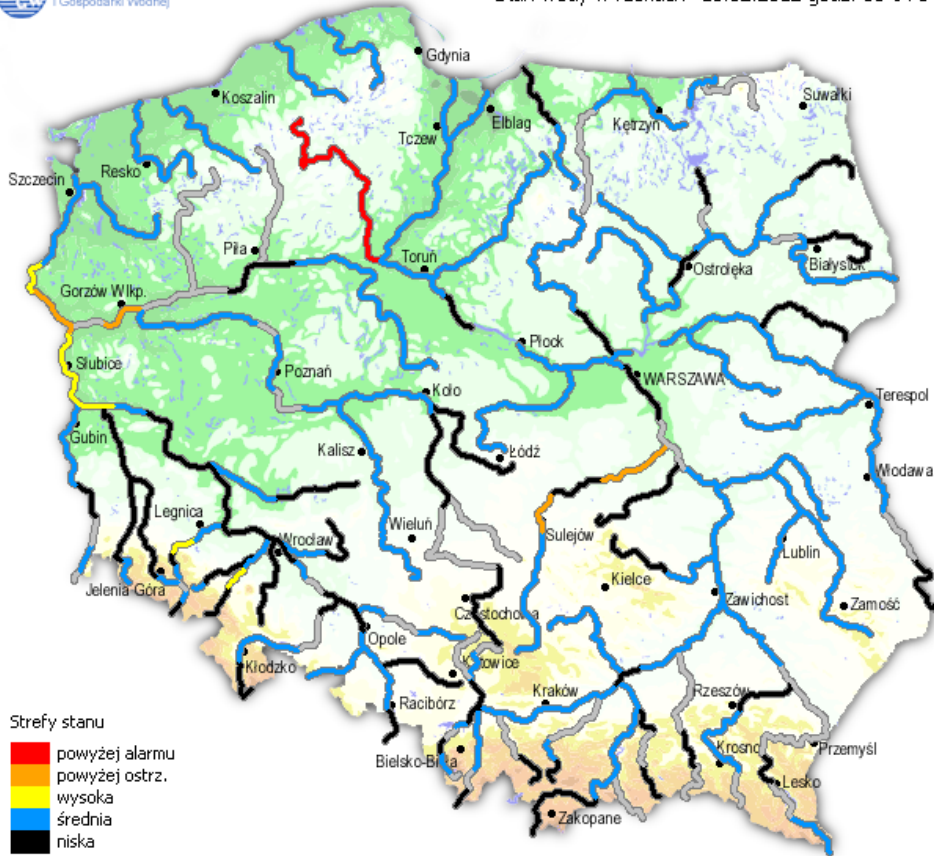
Sytuacja hydrologiczna:

Obserwowana i w dalszym ciągu prognozowana minimalna i maksymalna temperatura powietrza poniżej zera stopni Celsjusza będzie powodować utrzymywanie się i dalszy rozwój zjawisk lodowych na rzekach. Zjawiska lodowe utrudniają swobodny przepływ wody w korycie rzeki powodując wahania stanu wody. Możliwe jest tworzenie się zatorów (śryżowych lub lodowych), powodujących w skrajnych przypadkach znaczne wzrosty stanu wody i w następstwie lokalne podtopienia. Roztopów w tym okresie nie przewiduje się.

Zjawiska lodowe zaobserwowano:

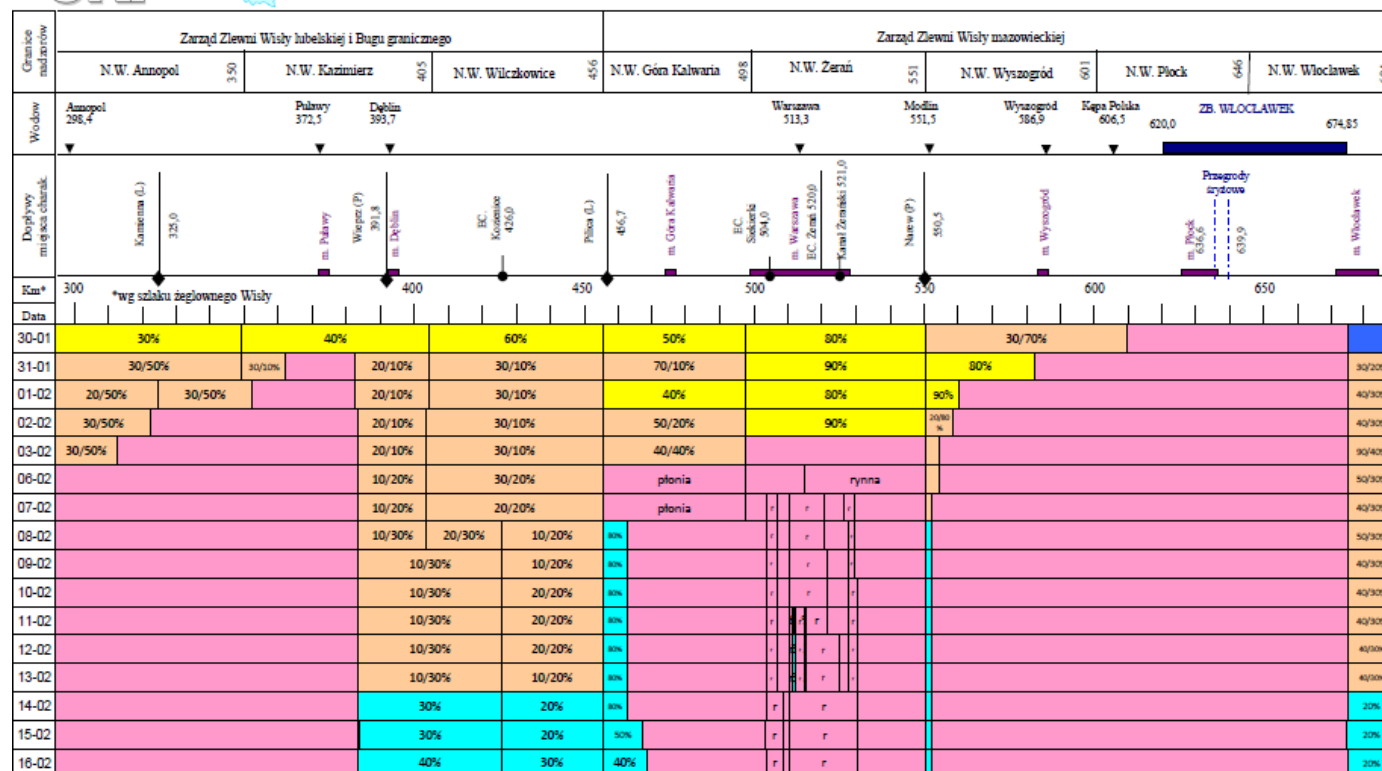
Na wszystkich rzekach na terenie województwa mazowieckiego notowano zjawiska lodowe:

- **na Wiśle:** w Dęblinie i w Warszawie i w Modlinie - śryż i lód brzegowy, w Wyszogrodzie i w Kępie Polskiej – pokrywa lodowa;
- **na Radomce** w Rogożku – śryż i lód brzegowy;
- **na Pilicy w Białobrzegach** – lód brzegowy;
- **na Narwi** w Zambskach Kościelnych - pokrywa lodowa,
- **na Omulwi** w Białobrzegi Bliższym – pokrywa lodowa;
- **na Orzycu** w Makowie Mazowieckim – pokrywa lodowa,
- **na Wkrze:** w Trzcincu – pokrywa lodowa, w Borkowie – złodzenie częściowe;
- **na Bugu** we Frankopolu i w Wyszkanie – pokrywa lodowa;
- **na Liwcu** w Zaliwiu-Piegawkach – pokrywa lodowa;
- **na Bzurze** – pokrywa lodowa.





Komunikat o zjawiskach lodowych na Wiśle nr 16/2012
z dnia 16.02.2012 godz. 7:00



- brak zjawisk lodowych
- aryż
- lod brzegowy
- aryż i lod brzegowy
- pokrywa lodowa
- woda na lodzie
- lza
- zator
- zablika sztywna

Stany wód w dniu 16.02.2012 godz. 7:00						
Wodowskaz	Km	Stan wody (cm)	Δ/24h	Stan ostrz.	Stan alarm.	
Anapol	296.4	262	0	500	550	
Pukawy Azoty	372.5	204	0	450	550	
Warszawa	513.3	145	-8	500	550	
Modlin	551.5	376	-3	550	700	
Wyszogród	586.9	410	0	500	550	
Kępa Polska	606.5	338	2	420	450	
Wykowo	617.0	305	3	-	-	
Dobrzyków	623.0	206	-4	-	-	
Borowicki	628.0	155	1	-	-	
Płock	632.0	126	0	207	237	
Duninów	648.0	119	2	-	-	
Nowa Wieś	653.0	117	-2	-	-	

stan ostrzegawczy stan alarmowy

Warunki atmosferyczne na Zb. Włocławek w dniu 16.02.12	
Temp. powietrza [°C]	-16,3
Temp. wody [°C]	0,1
Prędkość wiatru (m/s)	2,5
Kierunek wiatru	NEN
Przepływ przez stopień [m³/s]	447

6 lodolamaczy w stanie rezerwy przy St. Wodnym we Włocławku

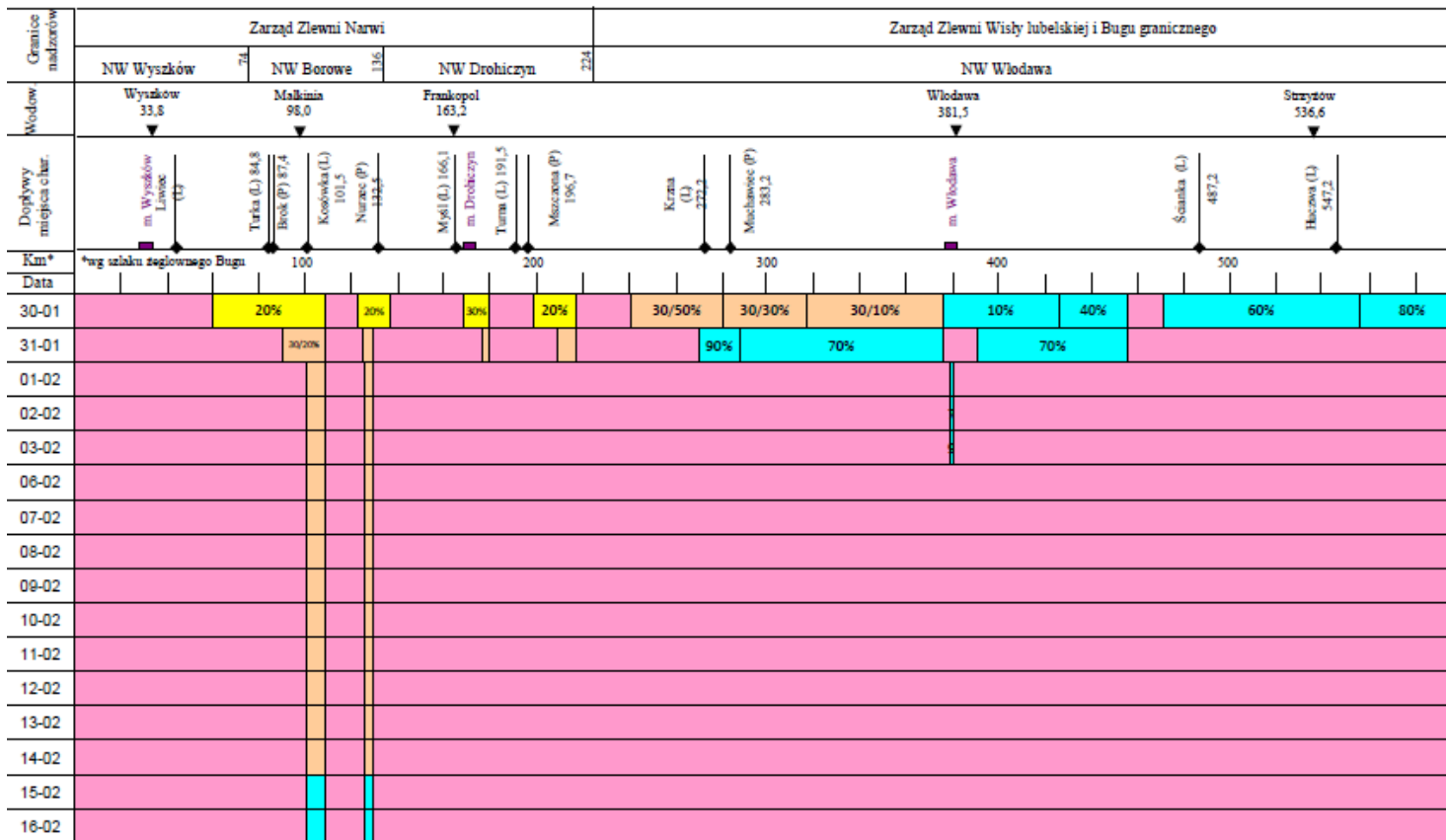
Zjawiska lodowe na Zb. Włocławek w dniu 16.02.2012		
Miejscowość	Km	Głębokość pokrywy lodowej [cm]
Duninów	548	38
Nowa Wieś	653	b.d
Mozzerowo	570	35

Zjawiska lodowe na Wiśle w dniu 16.02.2012	
Km	Rodzaj zjawiska
295.2-384	pokrywa lodowa
384-426	lod brzegowy (40%)
426-456	lod brzegowy (30%)
456-469	lod brzegowy (40%)
469-504	pokrywa lodowa
504-509	pokrywa lodowa (ryma-r)
509-511	pokrywa lodowa
511-531	pokrywa lodowa (ryma-r)
531-551	pokrywa lodowa
551-553	lod brzegowy (80%)
553-675	pokrywa lodowa (35-40 cm)
675-684	lod brzegowy (20%)

Opracowano w Ośrodku Koordynacyjno-Informacyjnym RZGW w Warszawie



Komunikat o zjawiskach lodowych na Bugu nr 16/2012
z dnia 16.02.2012 godz. 7:00



- brak zjawisk lodowych
- tryz
- lod brzegowy
- tryz i lod brzegowy
- pokrywa lodowa
- woda na lodzie
- lina
- zator
- zabijka tryzowa

Stany wód w dniu 16.02.2012 godz. 7:00					
Wodowskaz	Km	Stan wody [cm]	Δ/24h	Stan ostrz.	Stan alarm.
Strzyżów	536.6	353	0	650	800
Dorohusk	457.2	147	-1	290	430
Włodawa	381.5	157	-1	250	380
Krzyczew	268.7	211	-3	380	480
Frankopol	163.2	139	-4	250	380
Małkinia	98.0	b.d.	b.d.	350	430
Wyszów	33.8	258	-3	400	480

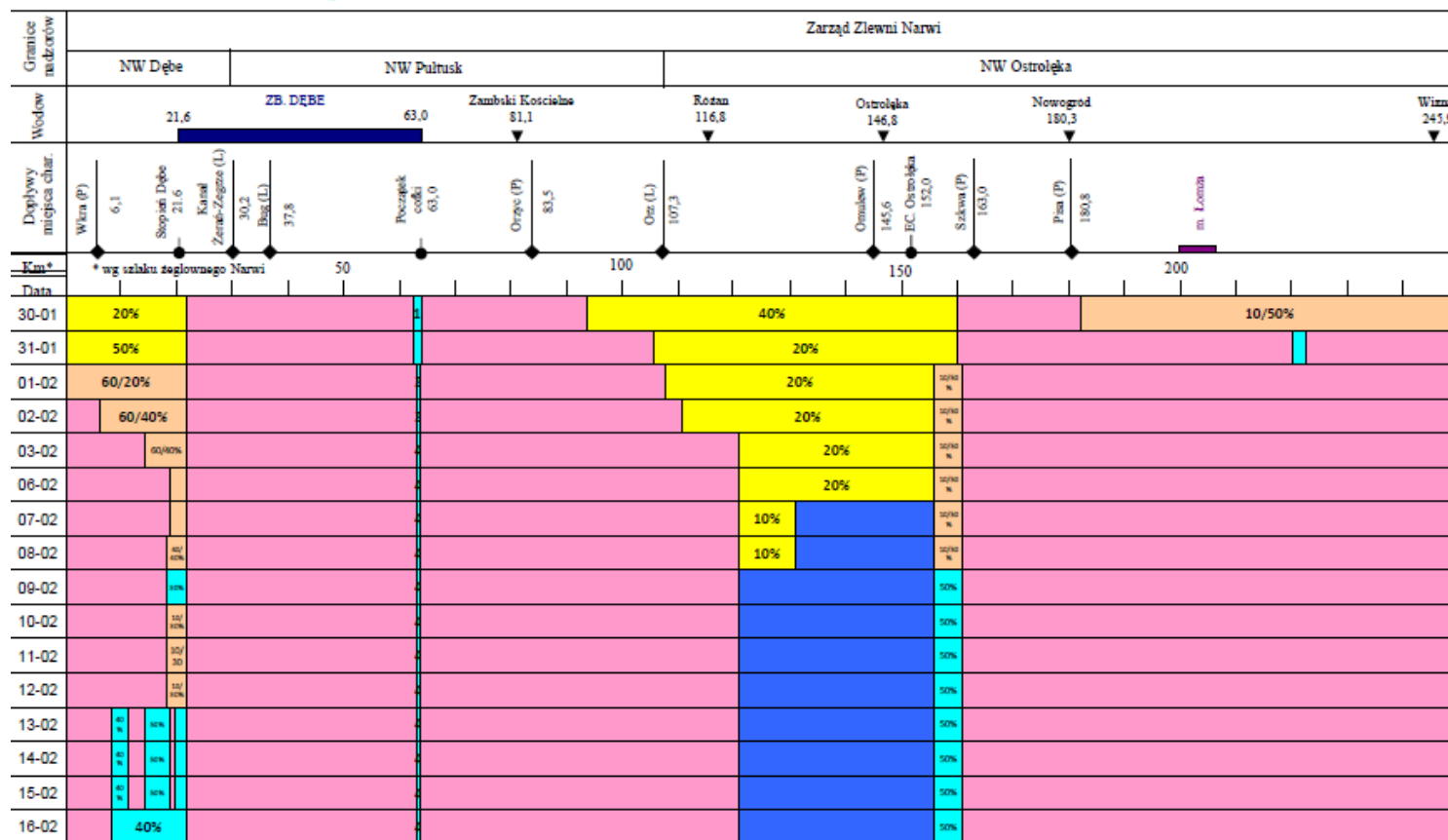
stan ostrzegawczy stan alarmowy

Zjawiska lodowe na Bugu w dniu 16.02.2012	
Km	Rodzaj zjawiska
0-100	pokrywa lodowa (śr. 30 cm)
100-108	lód brzegowy (80%)
108-125	pokrywa lodowa (śr. 32 cm)
125-129	lód brzegowy (80%)
129-587.2	pokrywa lodowa (śr. 35 cm)

Opracowano w Ośrodku Koordynacyjno-Informacyjnym RZGW w Warszawie



Komunikat o zjawiskach lodowych na Narwi nr 16/2012
z dnia 16.02.2012 godz. 7:00



- brak zjawisk lodowych
- tryt
- lód brzegowy
- tryt i lód brzegowy
- pokrywa lodowa
- woda na lodzie
- kra
- zator
- zabijaka sztywa

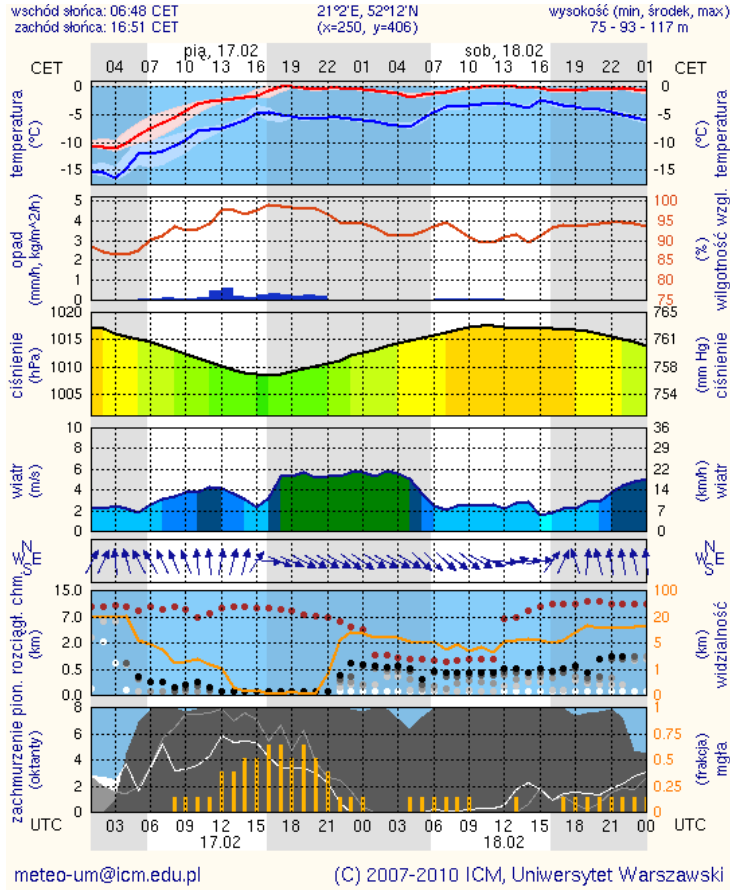
Stany wód w dniu 16.02.2012 godz. 7:00					
Wodowskaz	Km	Stan wody [cm]	Δ/24h	Stan ostrz.	Stan alarm.
Wizna	245,9	280	1	440	470
Nowogród	180,3	150	2	360	400
Ostrołęka	146,8	93	3	360	380
Różan	116,8	b.d.	b.d.	400	450
Zambski Kościelne	81,1	227	0	420	480

stan ostrzegawczy stan alarmowy

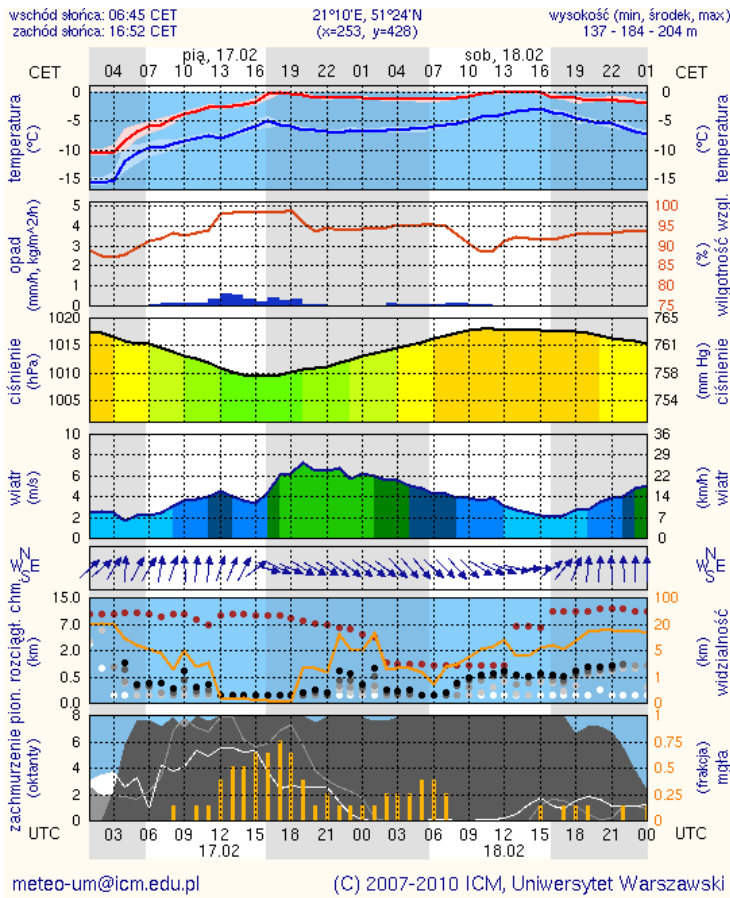
Zjawiska lodowe na Narwi w dniu 16.02.2012	
Km	Rodzaj zjawiska
0-8	pokrywa lodowa (do 15 cm)
8-21,6	lód brzegowy (40%)
21,6-62,5	pokrywa lodowa (25-35 cm)
62,5-83	lód brzegowy (40%)
83-120	pokrywa lodowa (5-20 cm)
120-155	brak zjawisk
155-180	lód brzegowy (50%)
180-248,5	pokrywa lodowa (25-35 cm)

Opracowano w Ośrodku Koordynacyjno-Informacyjnym RZGW w Warszawie

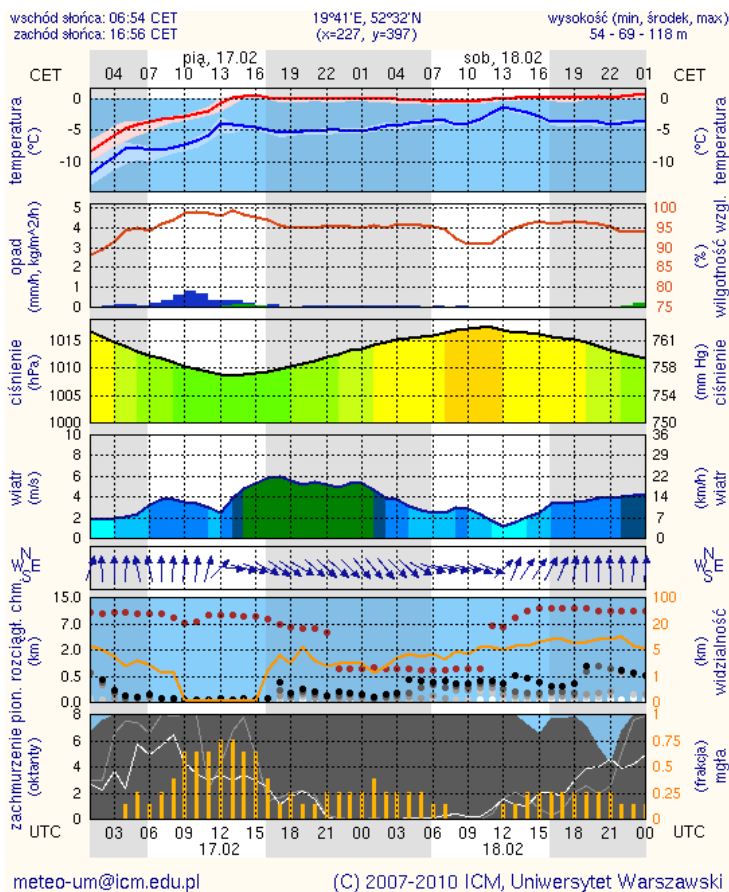
Meteorogramy dla m. st. Warszawy



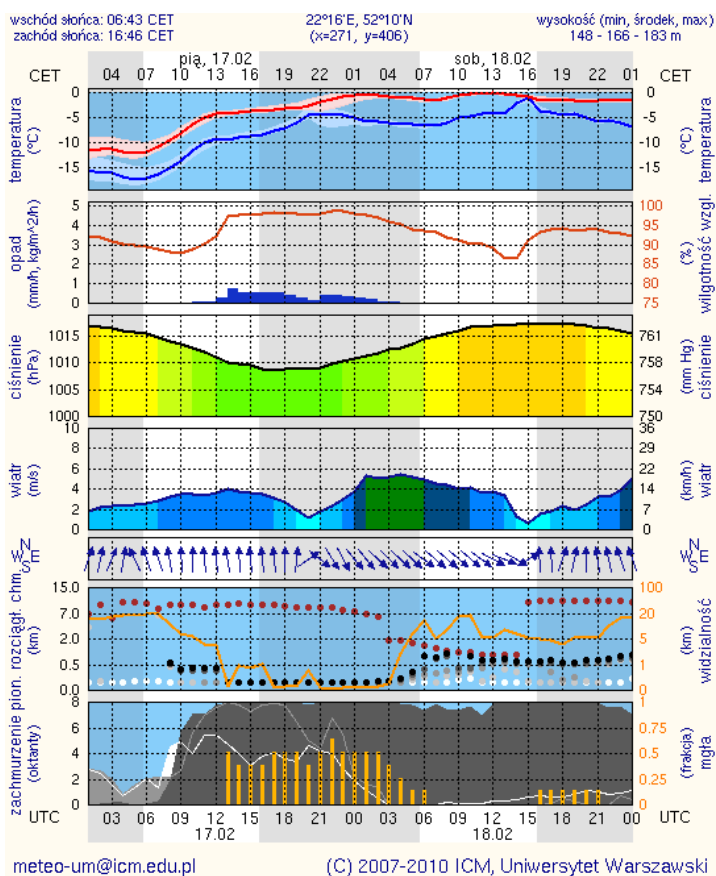
Meteorogramy dla Radomia



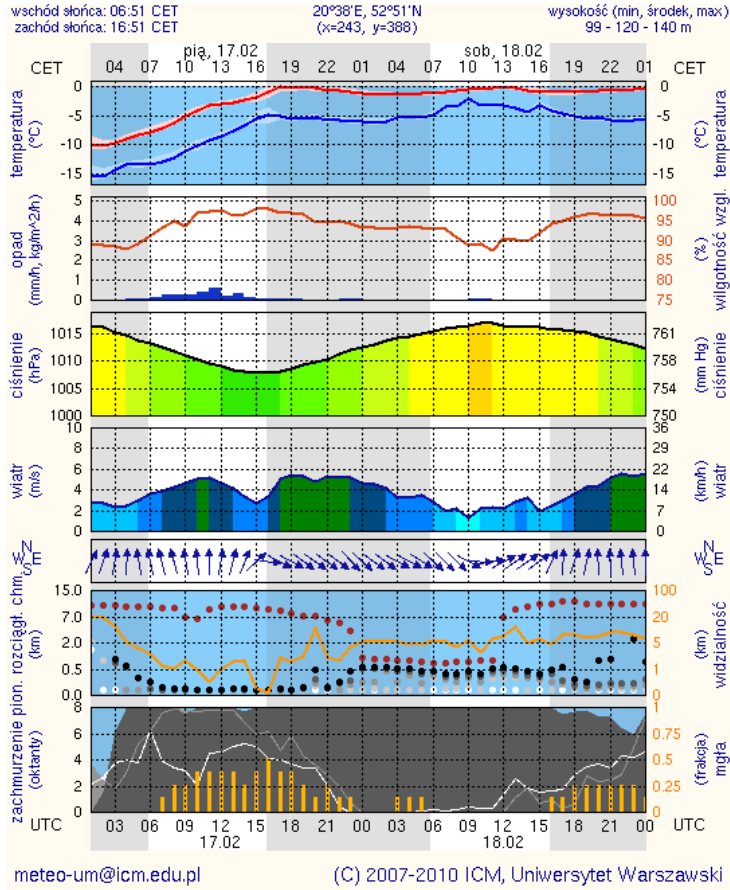
Meteorogramy dla Plocka



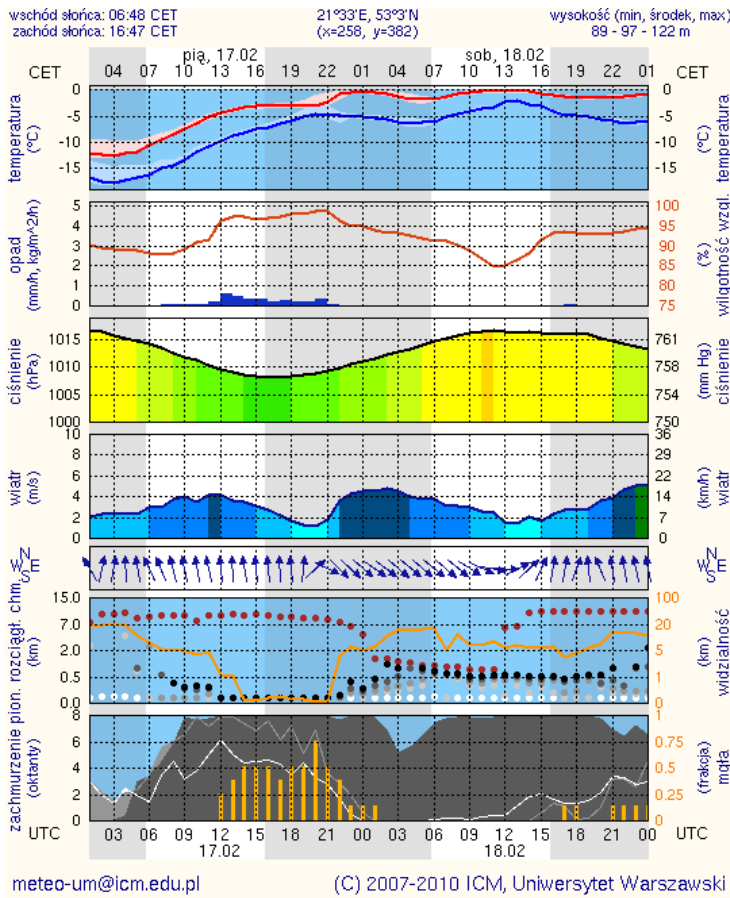
Meteorogramy dla Siedlec



Meteorogramy dla Ciechanowa






Meteorogramy dla Ostrołęki



Od dnia 01 stycznia 2012r. na terenie województwa mazowieckiego, w wyniku wychłodzenia organizmu zmarło **15** osób.

Lp.	JEDNOSTKA ZGŁASZAJĄCA	DATA UJAWNIEŃ ZWŁOK	MIEJSCE
1.	KWP Radom	20.01.2012	Żyrardów
2.	KSP Warszawa	25.01.2012	Mińsk Mazowiecki
3.	KWP Radom	28.01.2012	Mława
4.	KWP Radom	29.01.2012	Grabik, pow. grodziski
5.	KWP Radom	30.01.2012	Kozienice
6.	KWP Radom	31.01.2012	Wyrąb Karwacki, pow. przasnyski
7.	KWP Radom	02.02.2012	Borawe, pow. ostrołęcki
8.	KWP Radom	04.02.2012	Warka, pow. grójecki
9.	KWP Radom	04.02.2012	Białowieża, pow. pułtuski
10.	KSP Warszawa	05.02.2012	Warszawa
11.	KSP Warszawa	06.02.2012	Warszawa
12.	KSP Warszawa	06.02.2012	Warszawa
13.	KWP Radom	06.02.2012	Żyrów, pow. grójecki
14.	KWP Radom	06.02.2012	Marianka, pow. gostyński
15.	KWP Radom	12.02.2012	Siedlce

Zestawienie danych statystycznych za okres 16.02 - 17.02.2012r.

	KOMENDA STOLECZNA POLICJI		W analizowanym okresie
	1) Odnotowano wypadków	Ogółem	9
	2) Ofiary śmiertelne w wypadkach drogowych/kolejowych		2/0
	3) Osoby ranne w wypadkach drogowych/kolejowych		13/0
	4) Utonięcia /wychłodzenia/		0/0
	KOMENDA WOJEWÓDZKA POLICJI		W analizowanym okresie
	1) Odnotowano wypadków	Ogółem	5
	2) Ofiary śmiertelne w wypadkach drogowych/kolejowych		1/0
	3) Osoby ranne w wypadkach drogowych/kolejowych		4/0
	4) Utonięcia /wychłodzenia/		0/0
	KOMENDA WOJEWÓDZKA PAŃSTWOWEJ STRAŻY POŻARNEJ		W analizowanym okresie
	1) Liczba pożarów	ogółem	16
	2) Ofiary śmiertelne w pożarach		1
	3) Osoby ranne w pożarach		0