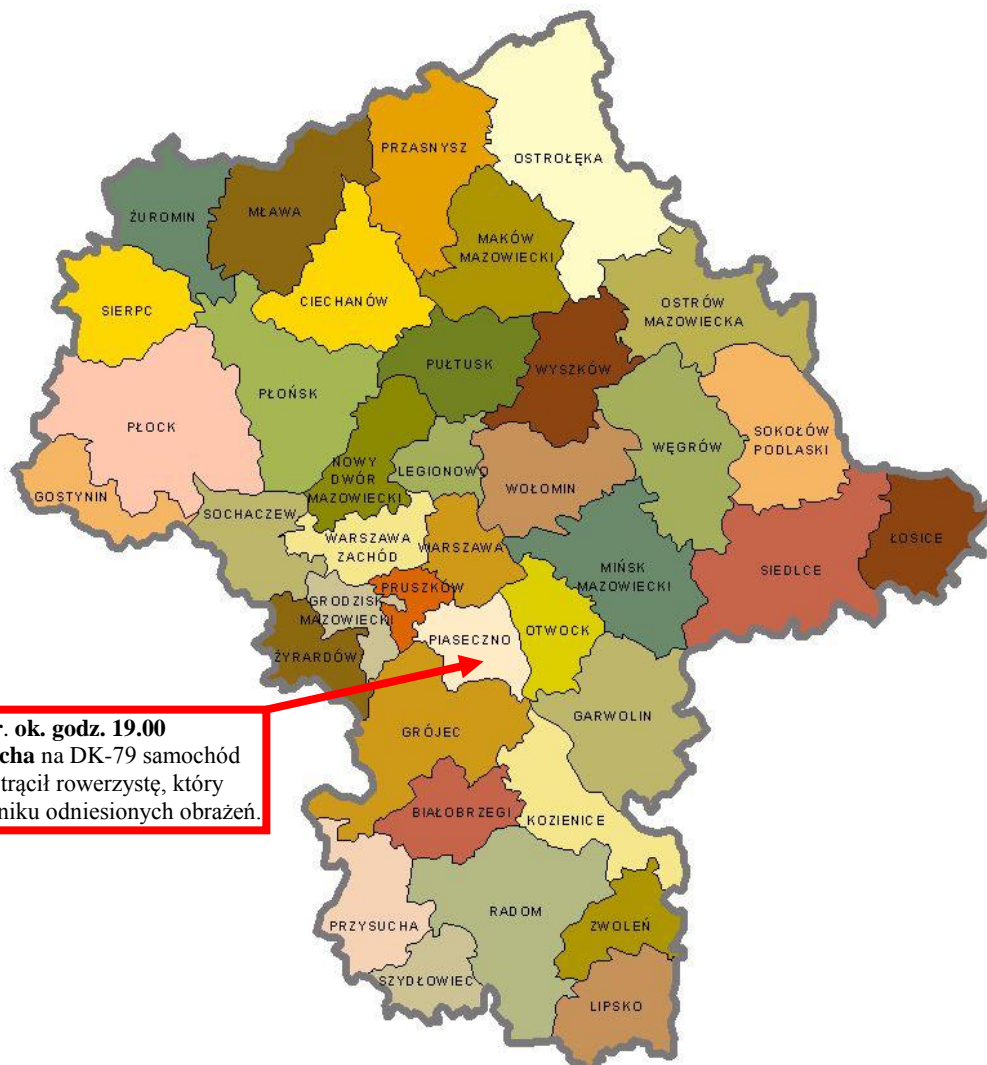


Warszawa, dnia 15 lutego 2012 r.



BIULETYN INFORMACYJNY NR 45/2012

za okres od 14.02.2012r. godz. 08.00 do 15.02.2012r. godz. 08:00



14.02.2012r. ok. godz. 19.00
w m. Baniocha na DK-79 samochód
osobowy potrącił rowerzystę, który
zmarł w wyniku odniesionych obrażeń.

ROGNOZA POGODY DLA WOJ. MAZOWIECKIEGO

Ważność: od godz. 07:30 dnia 14.02.2012 do godz. 07:30 dnia 15.02.2012

Ważność: od godz. 07:30 dnia 15.02.2012 do godz. 07:30 dnia 16.02.2012

W dzień zachmurzenie całkowite z opadami śniegu, okresami o natężeniu umiarkowanym. Prognozowany przyrost pokrywy śnieżnej miejscami na zachodzie i w centrum województwa do 10 cm.

Temperatura maksymalna od -3°C do -1°C . Wiatr umiarkowany i dość silny, porywisty, w porywach do 65 km/h, początkowo południowy, od zachodu skręcający na zachodni i północno-zachodni. Wiatr powodować będzie zawieje i zamiecie śnieżne.

W nocy zachmurzenie duże i okresami opady śniegu. Temperatura minimalna od -10°C do -7°C . Wiatr umiarkowany, początkowo porywisty, powodujący zawieje i zamiecie śnieżne, z kierunków północnych.

PROGNOZA POGODY NA KOLEJNĄ DOBĘ

Ważność: od godz. 07:30 dnia 16.02.2012 do godz. 07:30 dnia 17.02.2012

W dzień zachmurzenie duże z większymi przejaśnieniami. Miejscami słabe opady śniegu.

Temperatura maksymalna od -7°C do -4°C . Wiatr słaby i umiarkowany, północny i północno-wschodni.

W nocy zachmurzenie duże z większymi przejaśnieniami. Na zachodzie, północy i w centrum słabe opady śniegu. Temperatura minimalna od -12°C do -9°C . Wiatr słaby, południowo-zachodni.

Sytuacja hydrologiczna:

Obserwowana i w dalszym ciągu prognozowana minimalna i maksymalna temperatura powietrza poniżej zera stopni Celsjusza będzie powodować utrzymywanie się i dalszy rozwój zjawisk lodowych na rzekach. Zjawiska lodowe utrudniają swobodny przepływ wody w korycie rzeki powodując wahania stanu wody. Możliwe jest tworzenie się zatorów (sryżowych lub lodowych), powodujących w skrajnych przypadkach znaczne wzrosty stanu wody i w następstwie lokalne podtopienia. Roztopów w tym okresie nie przewiduje się.

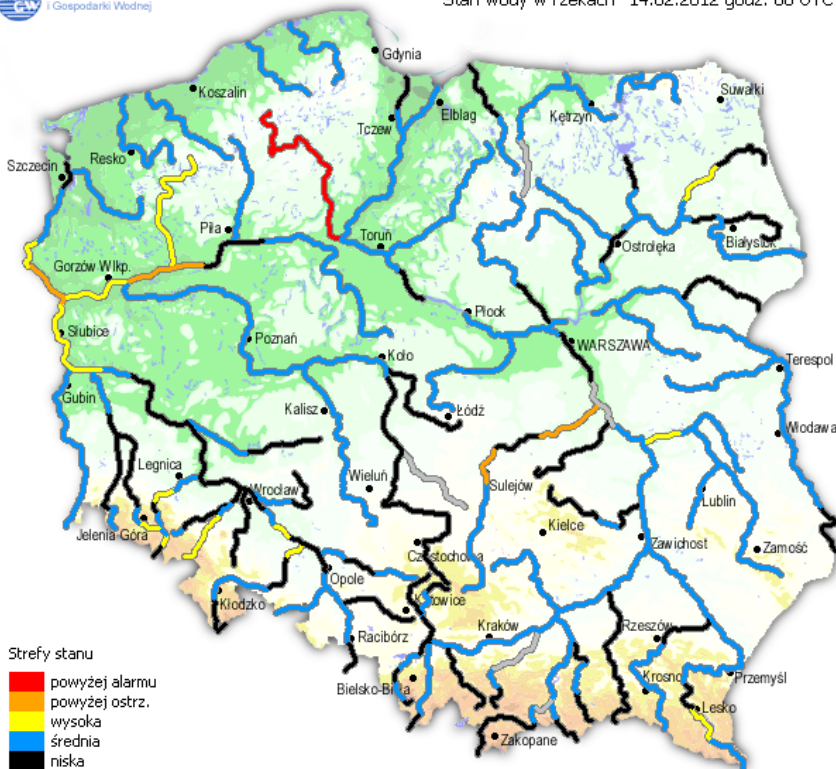
Zjawiska lodowe zaobserwowano:

- **na Wiśle** w Warszawie – zlodzenie częściowe 90%, w Wyszogrodzie i Kępie Polskiej – pokrywa lodowa,
- **na Radomce** w Rogożku – sryż i zlodzenie częściowe 100%;
- **na Pilicy** w Białobrzegach – sryż i zlodzenie częściowe 60%;
- **na Narwi** w Orzechowie – zlodzenie częściowe 80%;

- na **Bugu** we Frankopolu i Wyszkuwie – pokrywa lodowa;
- na **Liwcu** – pokrywa lodowa;
- na **Wkrze** w Trzcincu i w Borkowie – pokrywa lodowa;



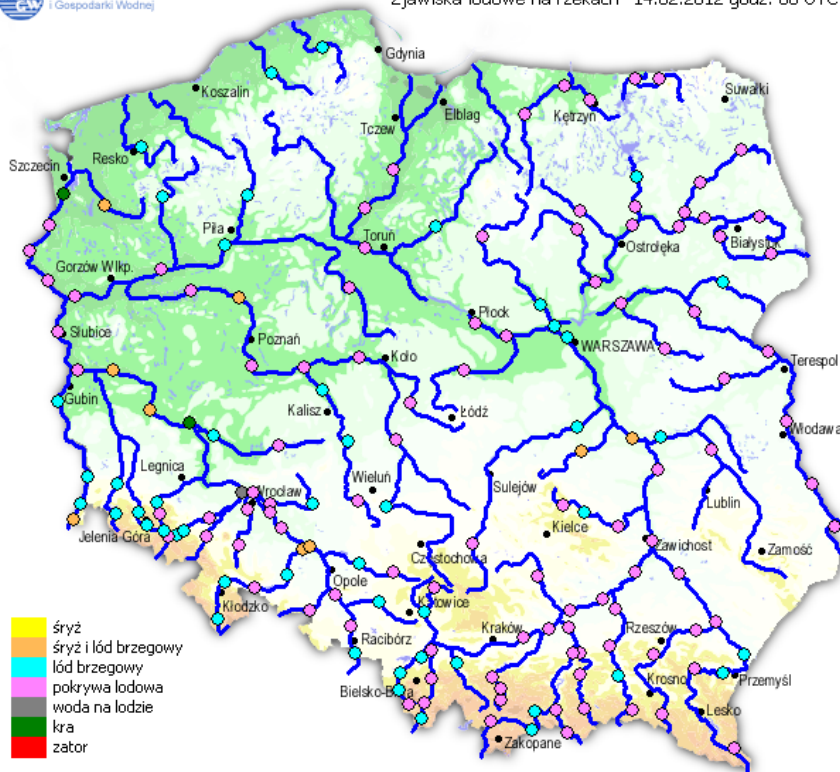
Stan wody w rzekach 14.02.2012 godz. 06 UTC



- Strefy stanu
- powyżej alarmu
 - powyżej ostrz.
 - wysoka
 - średnia
 - niska



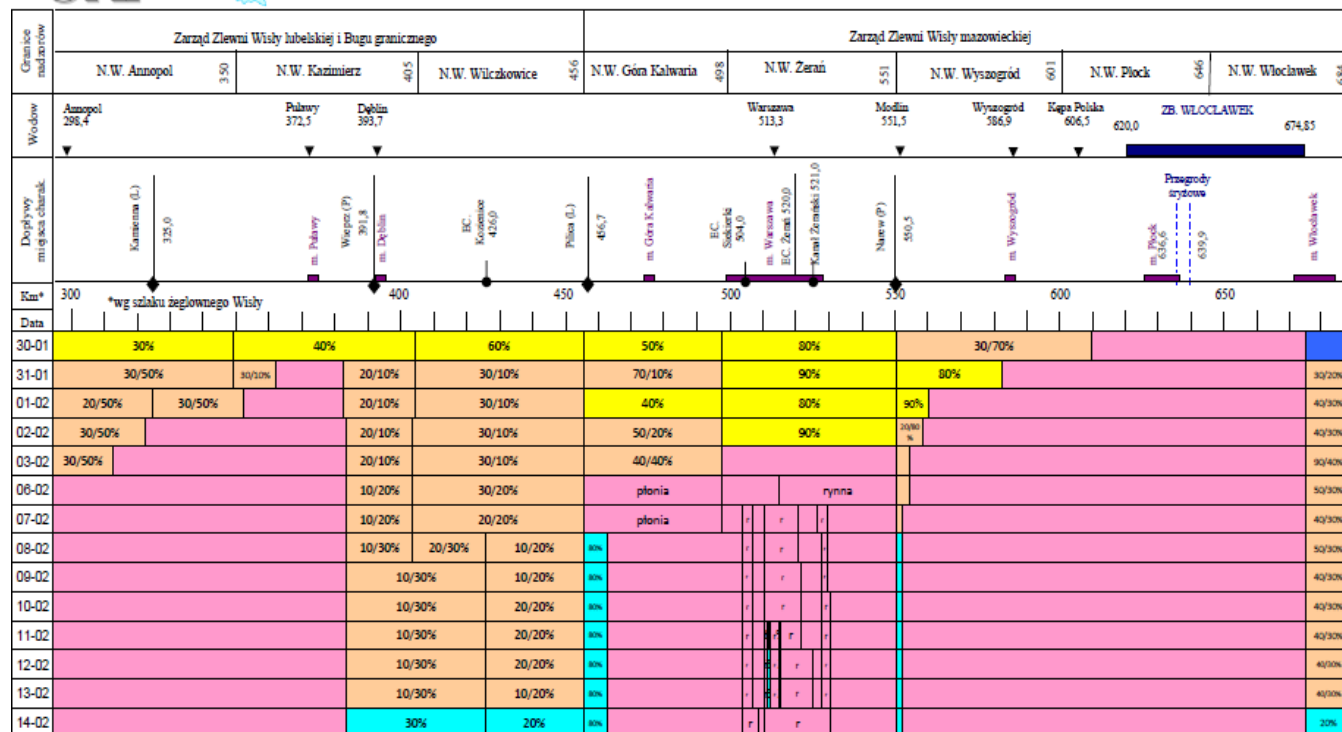
Zjawiska lodowe na rzekach 14.02.2012 godz. 06 UTC



- śryż
- śryż i lód brzegowy
- lód brzegowy
- pokrywa lodowa
- woda na lodzie
- kra
- zator



Komunikat o zjawiskach lodowych na Wiśle nr 14/2012
z dnia 14.02.2012 godz. 7:00



- brak zjawisk lodowych
- kry
- lod brzegowy
- kry i lod brzegowy
- pokrywa lodowa
- woda na lodzie
- lina
- szator
- zabijka sztywna

Stany wód w dniu 14.02.2012 godz. 7:00

Wodowskaz	Km	Stan wody [cm]	Δ/24h	Stan ostrz.	Stan alarm.
Annapol	298,4	262	1	500	550
Puławy Azoty	372,5	203	-7	450	550
Warszawa	513,3	154	-2	600	650
Modlin	551,5	377	-3	650	700
Wyszogród	586,9	410	-2	500	550
Kępa Polska	606,5	337	-1	420	450
Wykowo	617,0	304	-10	-	-
Dołżyków	623,0	216	4	-	-
Borowicki	628,0	154	-1	-	-
Płock	632,0	126	0	207	237
Dumków	648,0	115	-1	-	-
Nowa Wieś	653,0	116	-1	-	-

stan ostrzegawczy stan alarmowy

Warunki atmosferyczne na Zb. Włocławek w dniu 14.02.12

Temp. powietrza [°C]	-7,0
Temp. wody [°C]	0,1
Prędkość wiatru [m/s]	0,0
Kierunek wiatru	
Przepływ przez stopień [m³/s]	450

6 lodolamaczy w stanie rezerwy przy St. Wodnym we Włocławku

Zjawiska lodowe na Zb. Włocławek w dniu 14.02.2012

Miejscowość	Km	Grubość pokrywy lodowej [cm]
Dumków	648	38
Nowa Wieś	653	b.d
Włocławek	670	35

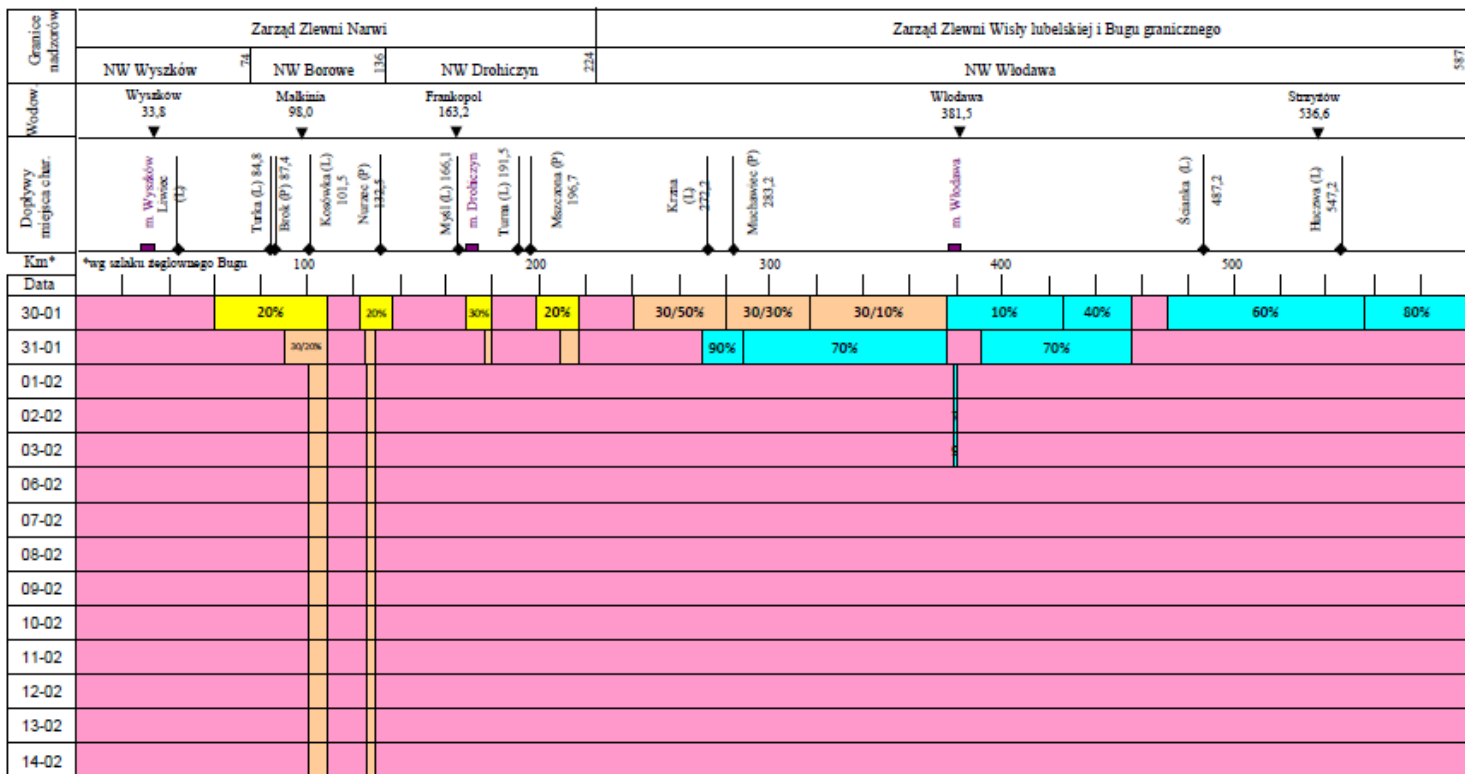
Zjawiska lodowe na Wiśle w dniu 14.02.2012

Km	Rodzaj zjawiska
295-384	pokrywa lodowa
384-426	lod brzegowy (30%)
426-456	lod brzegowy (20%)
456-463	lod brzegowy (80%)
463-604	pokrywa lodowa
604-609	pokrywa lodowa (rylna-r)
609-611	pokrywa lodowa
611-631	pokrywa lodowa (rylna-r)
631-651	pokrywa lodowa
651-653	lod brzegowy (90%)
653-675	pokrywa lodowa (35-40 cm)
675-684	lod brzegowy (20%)

Opracowano w Ośrodku Koordynacyjno-Informacyjnym RZGW w Warszawie



Komunikat o zjawiskach lodowych na Bugu nr 14/2012
z dnia 14.02.2012 godz. 7:00



- brak zjawisk lodowych
- sryż
- lód brzegowy
- sryż i lód brzegowy
- pokrywa lodowa
- woda na lodzie
- kra
- zator
- zabijka sryżowa

Wodowskaz	Km	Stan wody [cm]	Δ/24h	Stan ostrz.	Stan alarm.
Strzyżów	536.6	354	-2	650	800
Dorohusk	457.2	151	-3	290	430
Włodawa	381.5	158	-1	250	350
Krzyczew	288.7	213	-2	380	480
Frankopol	163.2	143	0	250	350
Małkinia	98.0	193	-1	350	430
Wyszków	33.8	262	-3	400	450

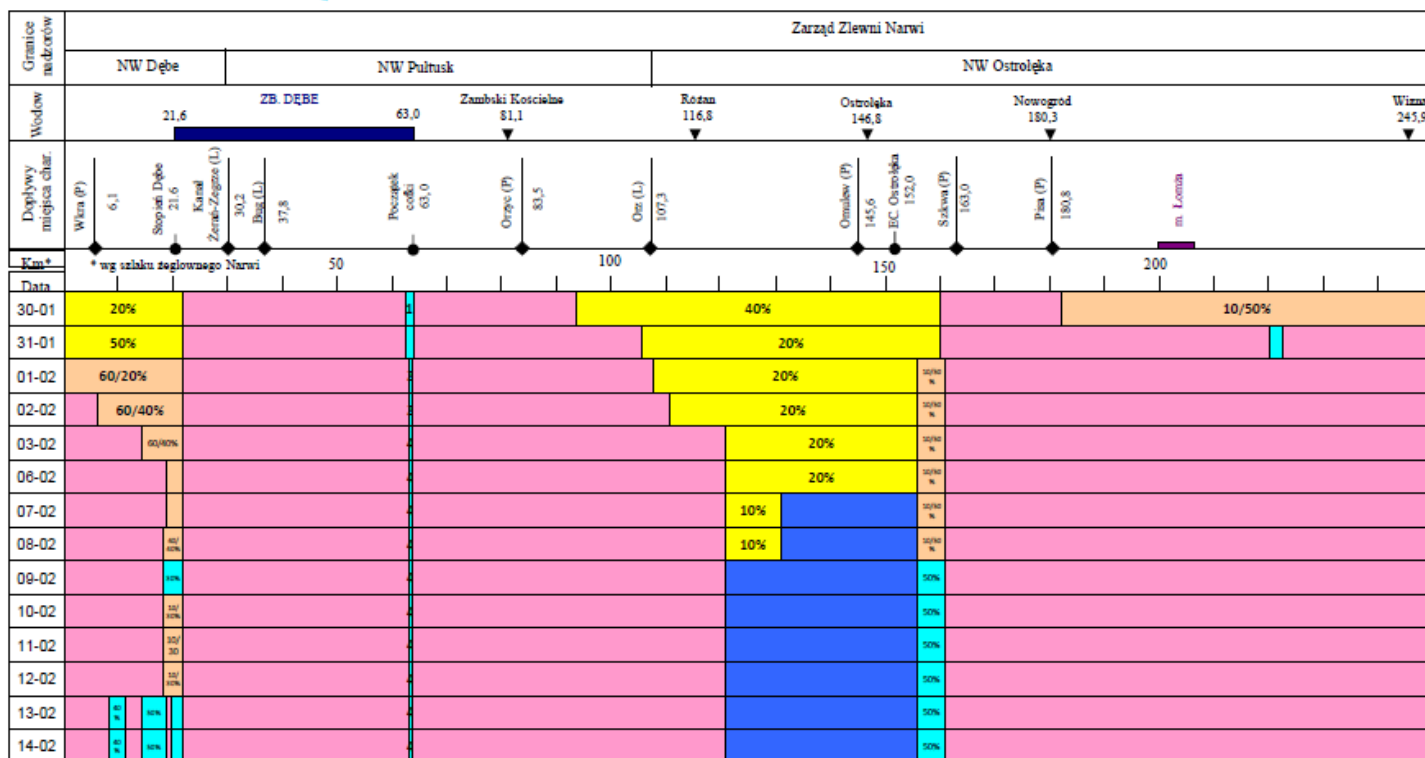
stan ostrzegawczy stan alarmowy

Km	Rodzaj zjawiska
0-100	pokrywa lodowa (25-35 cm)
100-108	sryż i lód brzegowy (10/60%)
108-125	pokrywa lodowa (25-35 cm)
125-129	sryż i lód brzegowy (10/60%)
129-587.2	pokrywa lodowa (25-35 cm)

Opracowano w Ośrodku Koordynacyjno-Informacyjnym RZGW w Warszawie



Komunikat o zjawiskach lodowych na Narwi nr 14/2012
z dnia 14.02.2012 godz. 7:00



- brak zjawisk lodowych
- sztyt
- lód brzegowy
- sztyt i lód brzegowy
- pokrywa lodowa
- woda na lodzie
- kza
- zator
- zabijka sztytowa

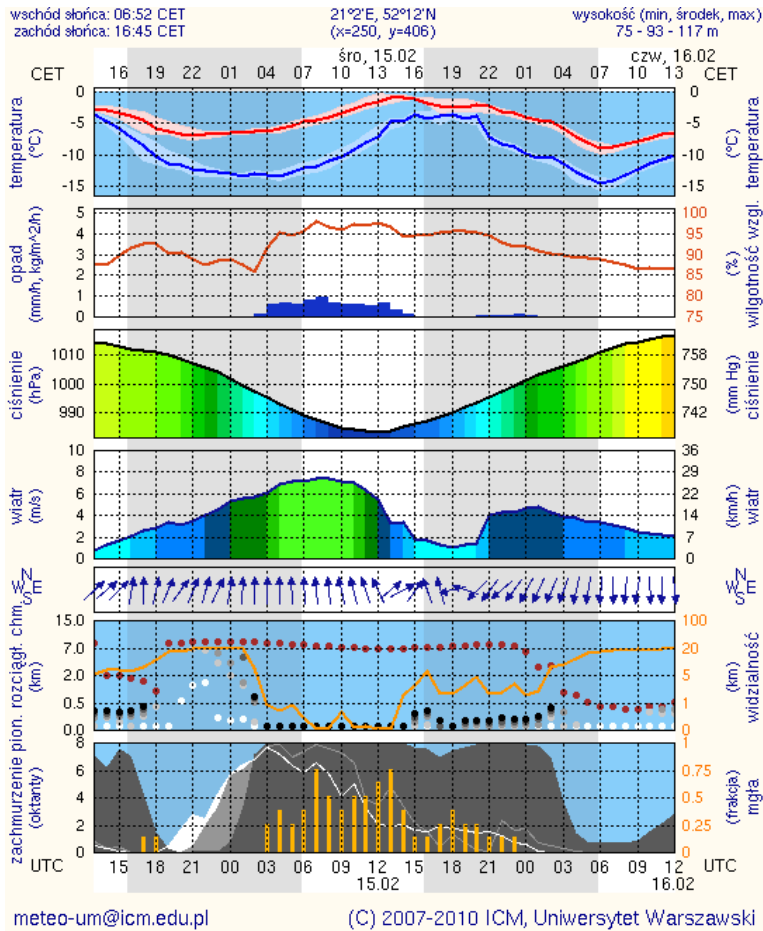
Stany wód w dniu 14.02.2012 godz. 7:00					
Wodowskaz	Km	Stan wody [cm]	Δ/24h	Stan ostrz.	Stan alarm.
Wizna	245,9	258	-1	440	470
Nowogród	180,3	147	-4	360	400
Ostrołęka	146,8	92	0	360	380
Różan	116,8	b.d.	b.d.	400	450
Zambski Kościelne	81,1	223	0	420	480

stan ostrzegawczy stan alarmowy

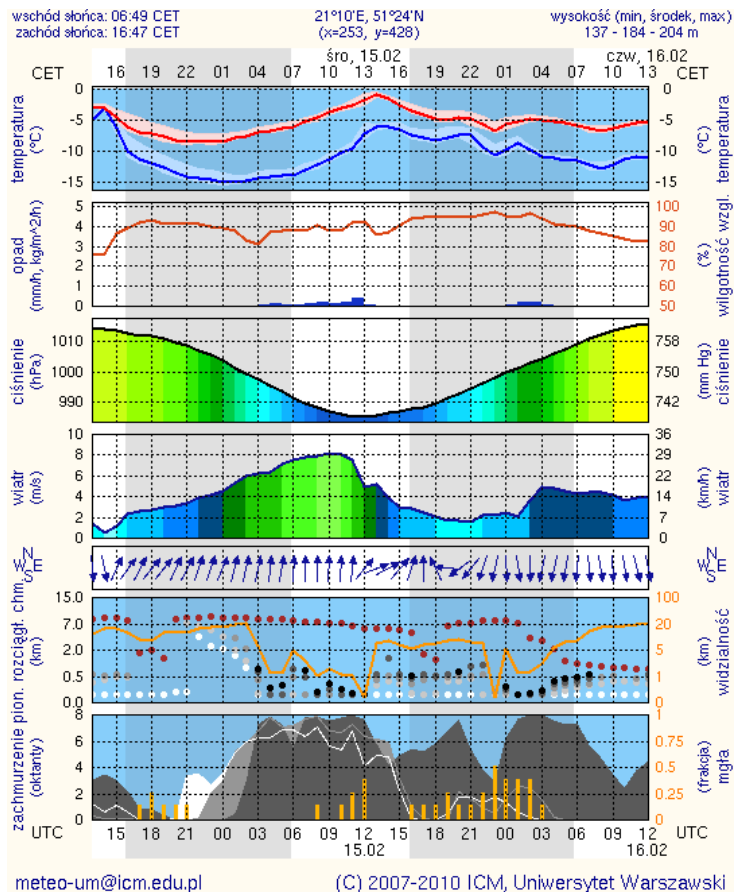
Zjawiska lodowe na Narwi w dniu 14.02.2012	
Km	Rodzaj zjawiska
0-8	pokrywa lodowa (do 15 cm)
8-11	lód brzegowy (40%)
11-14	pokrywa lodowa (do 15 cm)
14-18.5	lód brzegowy (50%)
18.5-19.5	pokrywa lodowa (do 15 cm)
19.5-21.6	lód brzegowy (20%)
21.6-82.5	pokrywa lodowa (25-35 cm)
62.5-63	lód brzegowy (40%)
63-120	pokrywa lodowa (5-20 cm)
120-155	brak zjawisk
155-160	lód brzegowy (50%)
160-248.5	pokrywa lodowa (25-35 cm)

Opracowano w Ośrodku Koordynacyjno-Informacyjnym RZGW w Warszawie

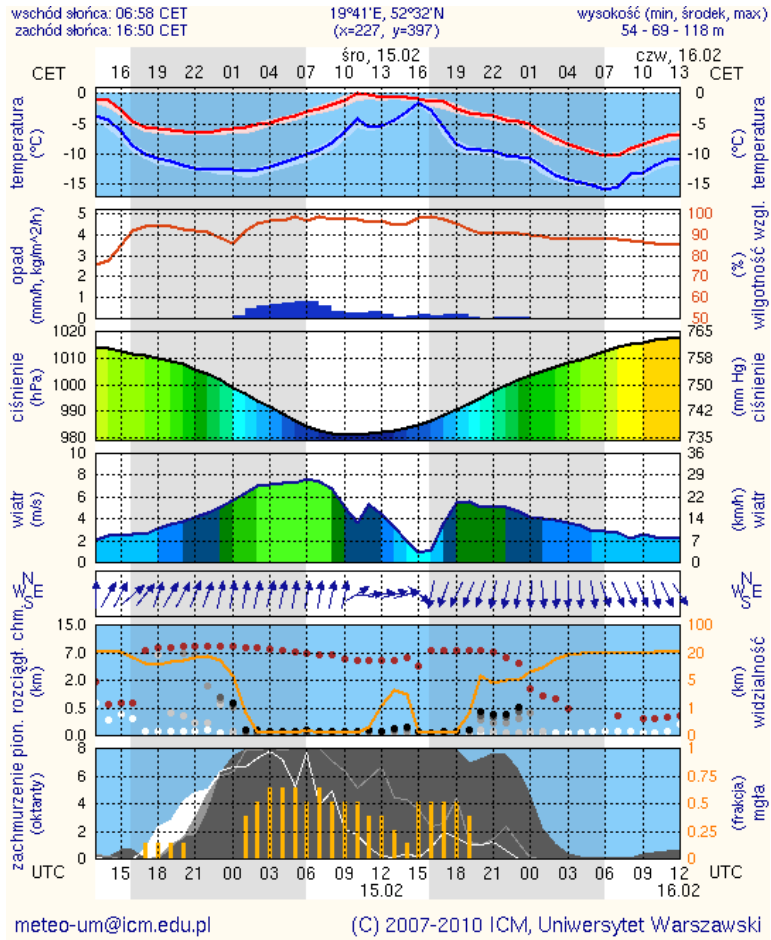
Meteorogramy dla m. st. Warszawy



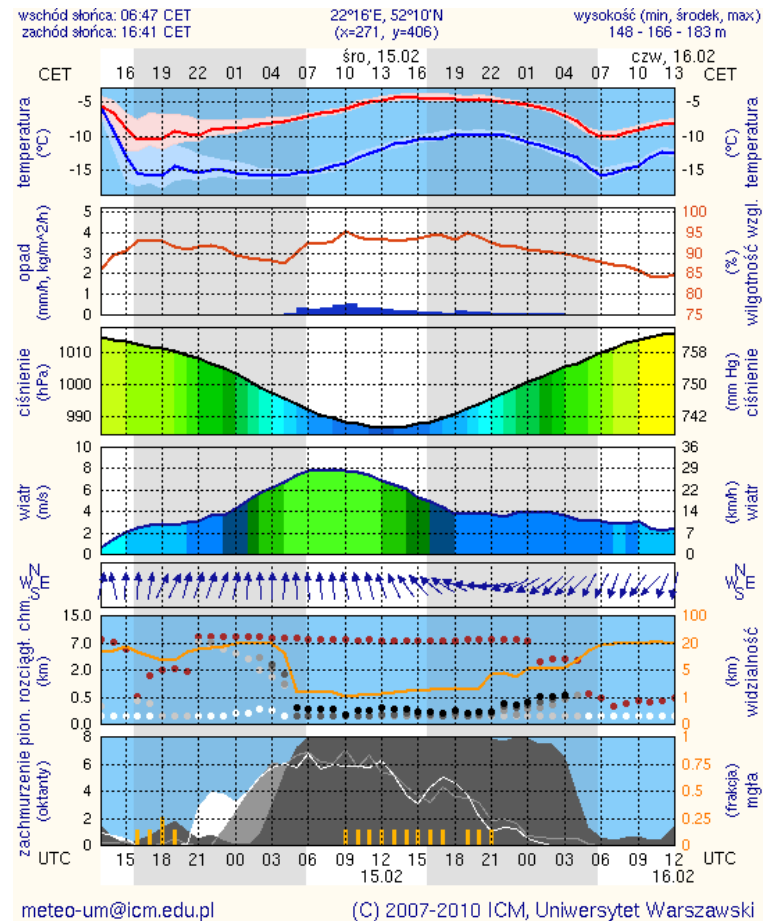
Meteorogramy dla Radomia



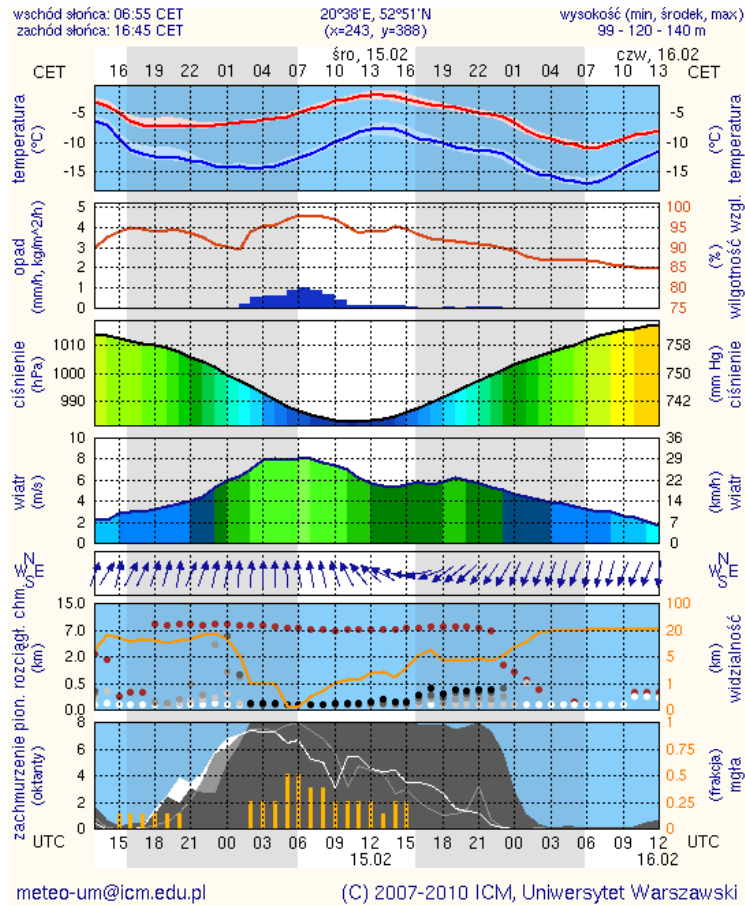
Meteorogramy dla Plocka



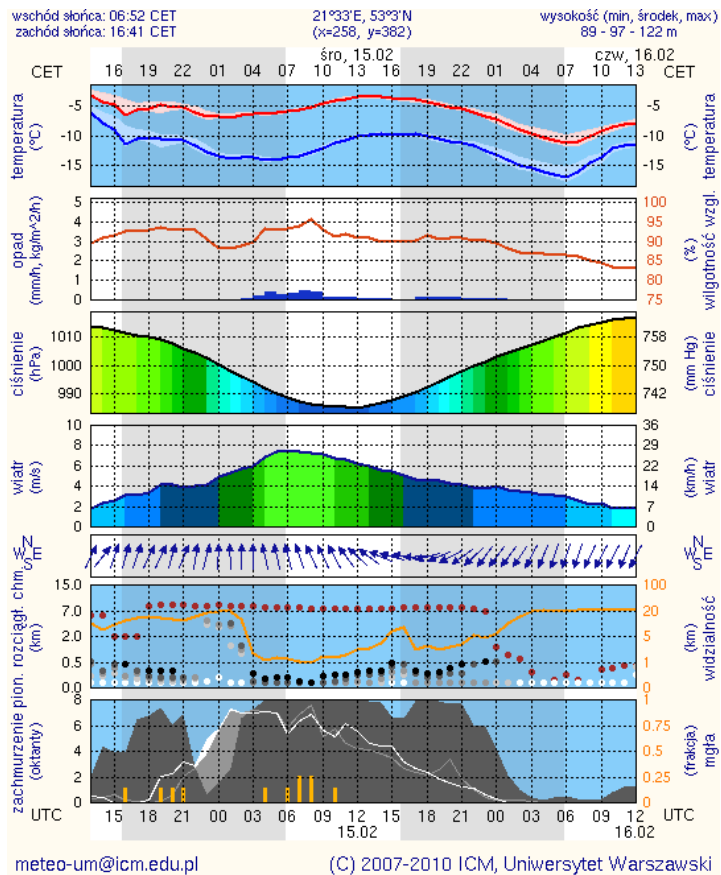
Meteorogramy dla Siedlec



Meteorogramy dla Ciechanowa






Meteorogramy dla Ostrołki



Od dnia 01 stycznia 2012r. na terenie województwa mazowieckiego, w wyniku wychłodzenia organizmu zmarło **15** osób.

Lp.	JEDNOSTKA ZGŁASZAJĄCA	DATA UJAWNIEŃIA ZŁOK	MIEJSCE
1.	KWP Radom	20.01.2012	Żyrardów
2.	KSP Warszawa	25.01.2012	Mińsk Mazowiecki
3.	KWP Radom	28.01.2012	Mława
4.	KWP Radom	29.01.2012	Grabik, pow. grodziski
5.	KWP Radom	30.01.2012	Kozienice
6.	KWP Radom	31.01.2012	Wyrąb Karwacki, pow. przasnyski
7.	KWP Radom	02.02.2012	Borawe, pow. ostrołęcki
8.	KWP Radom	04.02.2012	Warka, pow. grójecki
9.	KWP Radom	04.02.2012	Białowieża, pow. pułtuski
10.	KSP Warszawa	05.02.2012	Warszawa
11.	KSP Warszawa	06.02.2012	Warszawa
12.	KSP Warszawa	06.02.2012	Warszawa
13.	KWP Radom	06.02.2012	Żyrów, pow. grójecki
14.	KWP Radom	06.02.2012	Marianka, pow. gostyniński
15.	KWP Radom	12.02.2012	Siedlce

Zestawienie danych statystycznych za okres 14.02 - 15.02.2012r.

	KOMENDA STOŁECZNA POLICJI		W analizowanym okresie
	1) Odnotowano wypadków	Ogółem	6
	2) Ofiary śmiertelne w wypadkach drogowych/kolejowych		2/0
	3) Osoby ranne w wypadkach drogowych/kolejowych		3/0
	4) Utonięcia /wychłodzenia/		0/0
	KOMENDA WOJEWÓDZKA POLICJI		W analizowanym okresie
	1) Odnotowano wypadków	Ogółem	5
	2) Ofiary śmiertelne w wypadkach drogowych/kolejowych		0/0
	3) Osoby ranne w wypadkach drogowych/kolejowych		7/0
	4) Utonięcia /wychłodzenia/		0/0
	KOMENDA WOJEWÓDZKA PAŃSTWOWEJ STRAŻY POŻARNEJ		W analizowanym okresie
	1) Liczba pożarów	ogółem	35
	2) Ofiary śmiertelne w pożarach		0
	3) Osoby ranne w pożarach		1