

Warszawa, dnia 12 lutego 2012 r.



BIULETYN INFORMACYJNY NR 42/2012

za okres od 11.02.2012r. godz. 08.00 do 12.02.2012r. godz. 08:00

11.02.2012r. ul. Karmelicka w Warszawie – pożar w budynku mieszkalnym 4 piętrowym. 1 ofiara śmiertelna, 3 JRG na miejscu prowadziły akcje gaśniczą.

11.02.2012r. Chorzele (pow. przasnyski) pożar poddasza w kompleksie budynków komunalnych drewniano – murowanych. 7 JRG i OSP prowadziło działania gaśnicze, a 2 osoby ewakuowane będą tymczasowo mieszkać u rodziny.

11.02.2012r. Warszawa- most Siekierkowski. Udana próba samobójcza, osoba skoczywszy z mostu upadła na lód.

11.02.2012r. – m. Oltarzew (gm. Ożarów Mazowiecki) wypadek drogowy na DK2 samochodu osobowego z Tirem. Ranny kierowca osobowego trafił do szpitala. Policja zorganizowała objazdy.

11.02.2012r. – Awaria wodociągowa w okolicach wsi Niemojki (gm. Łosice). Strażacy dostarczali wodę do gospodarstw. Awaria została usunięta ok. 11.00



PROGNOZA POGODY DLA WOJ. MAZOWIECKIEGO

Ważność: od godz. 07:30 dnia 12.02.2012 do godz. 07:30 dnia 13.02.2012

W dzień zachmurzenie małe i umiarkowane. Jedynie na północy województwa duże z większymi przejaśnieniami i okresami możliwe słabe opady śniegu. Temperatura maksymalna od -11°C do -8°C. Wiatr słaby, południowy i południowo-zachodni.

W nocy zachmurzenie duże z większymi przejaśnieniami. Okresami opady śniegu. Temperatura minimalna od -13°C do -11°C. Wiatr słaby, południowo-zachodni.

PROGNOZA POGODY NA KOLEJNĄ DOBĘ

Ważność: od godz. 07:30 dnia 13.02.2012 do godz. 07:30 dnia 14.02.2012

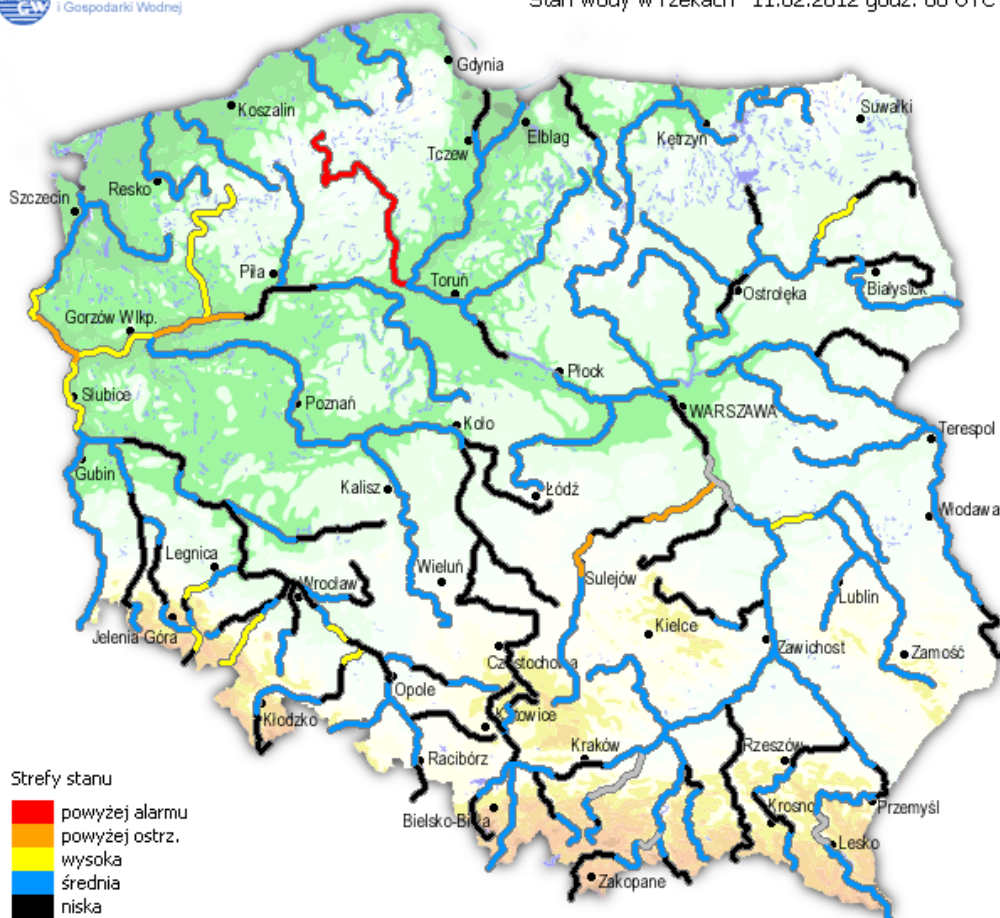
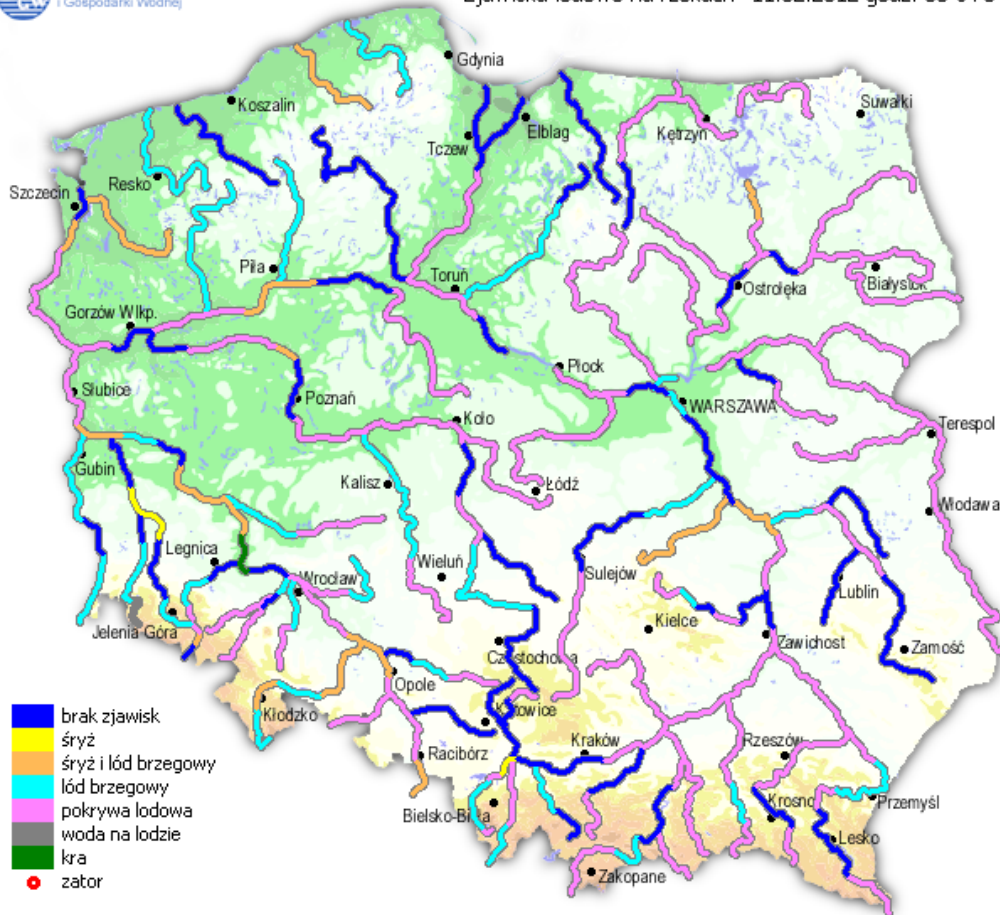
W dzień zachmurzenie duże z większymi przejaśnieniami i miejscami opady śniegu. Temperatura maksymalna od -7°C do -5°C. Wiatr słaby, zachodni.

W nocy zachmurzenie duże z opadami śniegu. Temperatura minimalna od -10°C do -9°C. Wiatr słaby, okresami umiarkowany, zachodni.

Sytuacja hydrologiczna:

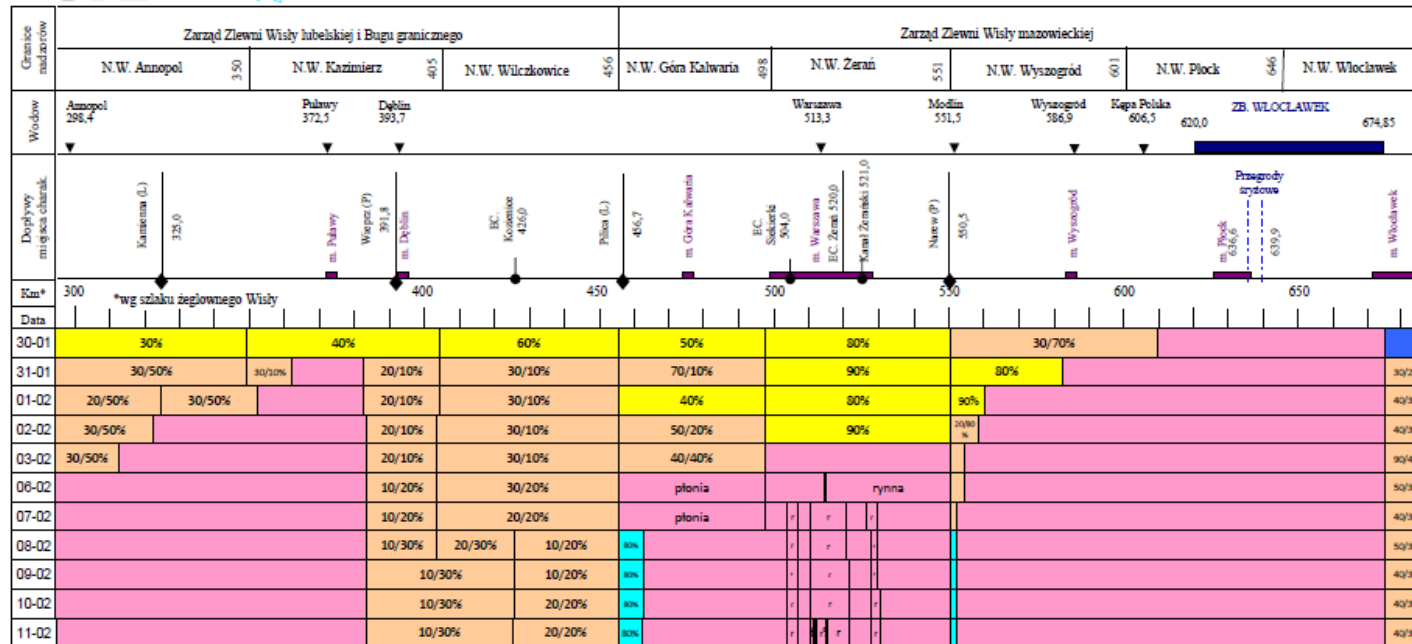
Zjawiska lodowe obserwowano:

- na Wiśle: w Warszawie – zlodzenie częściowe 80%, w Wyszogrodzie, w Kępie Polskiej;
- na Radomce w Rogożku – śryż i zlodzenie częściowe 100%;
- na Pilicy: w Wąsoszu i w Przedborzu – pokrywa lodowa, w Białobrzegach – zlodzenie częściowe 60%;
- na Narwi w Orzechowie – zlodzenie częściowe 80%;
- na Bugu we Frankopolu i Wyszowie – pokrywa lodowa;
- na Liwcu – pokrywa lodowa;
- na Wkrze – pokrywa lodowa.





Komunikat o zjawiskach lodowych na Wiśle nr 11/2012
z dnia 11.02.2012 godz. 7:00



Wodowskaz	Km	Stan wody [cm]	Δ/24h	Stan ostrz.	Stan alarm.
Anzopol	298.4	257	-5	500	580
Puławy Azoty	372.5	214	3	450	550
Warszawa	513.3	153	-4	600	650
Modlin	551.5	384	3	650	700
Wyszogrod	586.9	415	4	500	550
Kępa Polska	606.5	341	6	420	450
Wykowo	617.0	300	-1	-	-
Dobrzyków	623.0	215	2	-	-
Borowiczki	628.0	153	2	-	-
Plock	632.0	126	2	207	237
Duninów	648.0	118	6	-	-
Nowa Wieś	653.0	119	6	-	-

stan ostrzegawczy
 stan alarmowy

Temp. powietrza [°C]	-18.4
Temp. wody [°C]	0.1
Prędkość wiatru [m/s]	0.0
Kierunek wiatru	0
Przepływ przez stopień [m³/s]	414

6 lodolamaczy w stanie rezerwy przy St. Wodnym we Włocławku

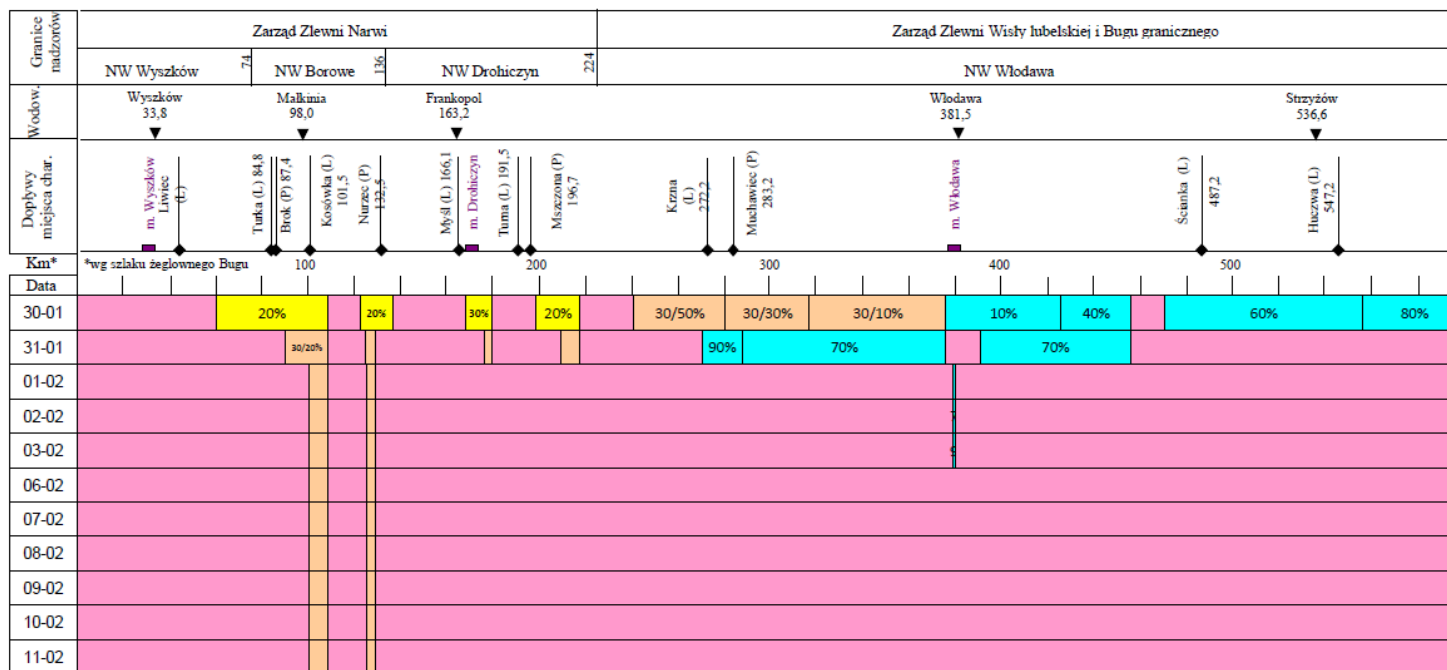
Miejscowość	Km	Grubość pokrywy lodowej [cm]
Duninów	648	38
Nowa Wieś	653	b.d
Modzerowo	670	35

Km	Rodzaj zjawiska
295.3-384	pokrywa lodowa
384-426	szczyt i lod brzegowy (10/30%)
426-456	szczyt i lod brzegowy (20/20%)
456-463	lod brzegowy (80%)
463-504	pokrywa lodowa
504-507.3	pokrywa lodowa (r%)
507.3-511	pokrywa lodowa
511-511.8	pokrywa lodowa (r%)
511.8-512.1	lod brzegowy (50%)
512.1-512.6	lod brzegowy (20%)
512.6-515.6	pokrywa lodowa (r%)
515.6-515.8	lod brzegowy (20%)
515.8-522	pokrywa lodowa (r%)
522-528	pokrywa lodowa
528-531	pokrywa lodowa (r%)
531-551	pokrywa lodowa
551-553	lod brzegowy (90%)
553-675	pokrywa lodowa (30-40 cm)
675-684	szczyt i lod brzegowy (40/30%)

Opracowano w Ośrodku Koordynacyjno-Informacyjnym RZGW w Warszawie



Komunikat o zjawiskach lodowych na Bugu nr 11/2012
z dnia 11.02.2012 godz. 7:00



- brak zjawisk lodowych
- śrzyć
- lód brzegowy
- śrzyć i lód brzegowy
- pokrywa lodowa
- woda na lodzie
- kra
- zator
- zabitka śrzyć

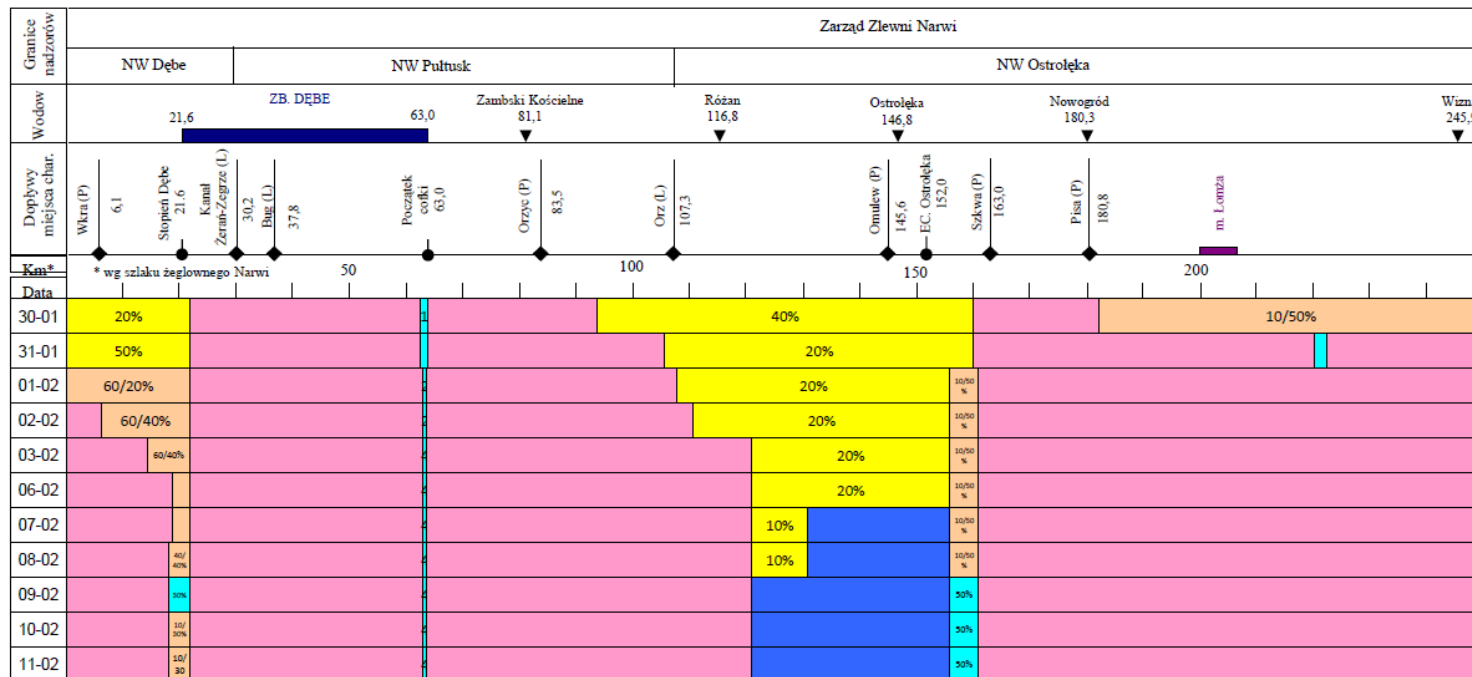
Wodowskaz	Km	Stan wody [cm]	Δ/24h	Stan ostrz.	Stan alarm.
Strzyżów	536.6	360	0	650	800
Dorohusk	457.2	162	-6	290	430
Włodawa	381.5	161	-3	250	350
Krzyczew	268.7	225	-7	380	480
Frankopol	163.2	144	0	250	350
Małkinia	98.0	b.d.	b.d.	350	430
Wyszaków	33.8	269	-2	400	450

stan ostrzegawczy stan alarmowy

Km	Rodzaj zjawiska
0-100	pokrywa lodowa (25-35 cm)
100-108	śrzyć i lód brzegowy (10/60%)
108-125	pokrywa lodowa (25-35 cm)
125-129	śrzyć i lód brzegowy (10/60%)
129-587.2	pokrywa lodowa (25-35 cm)



Komunikat o zjawiskach lodowych na Narwi nr 11/2012
z dnia 11.02.2012 godz. 7:00



- brak zjawisk lodowych
- śręż
- lód brzegowy
- śręż i lód brzegowy
- pokrywa lodowa
- woda na lodzie
- kra
- zator
- zabitka śrężowa

Stany wód w dniu 11.02.2012 godz. 7:00

Wodowskaz	Km	Stan wody [cm]	Δ/24h	Stan ostrz.	Stan alarm.
Wizna	245,9	259	-2	440	470
Nowogród	180,3	147	-1	360	400
Ostrołęka	146,8	91	-3	360	380
Różan	116,8	b.d.	b.d.	400	450
Zambski Kościelne	81,1	228	-8	420	480

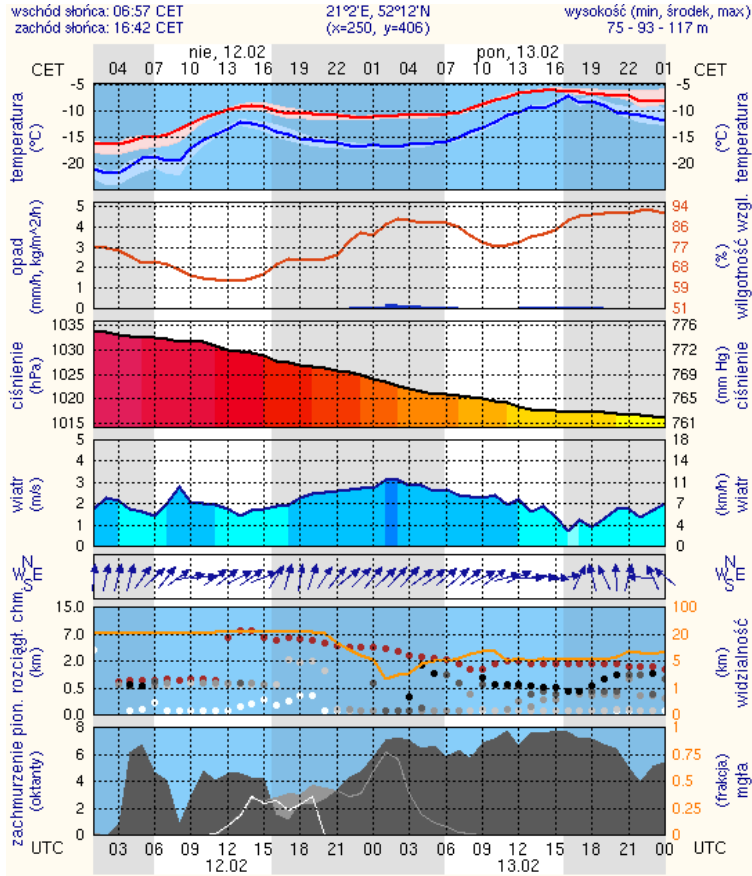
- stan ostrzegawczy
- stan alarmowy

Zjawiska lodowe na Narwi w dniu 11.02.2012

Km	Rodzaj zjawiska
0-18	pokrywa lodowa (do 15 cm)
18-21.6	śręż i lód brzegowy (10/30%)
21.6-62.5	pokrywa lodowa (25-35 cm)
62.5-63	lód brzegowy (40%)
63-120	pokrywa lodowa (5-20)
120-155	brak zjawisk
155-160	lód brzegowy (50%)
160-248.5	pokrywa lodowa (25-35 cm)

Opracowano w Ośrodku Koordynacyjno-Informacyjnym RZGW w Warszawie

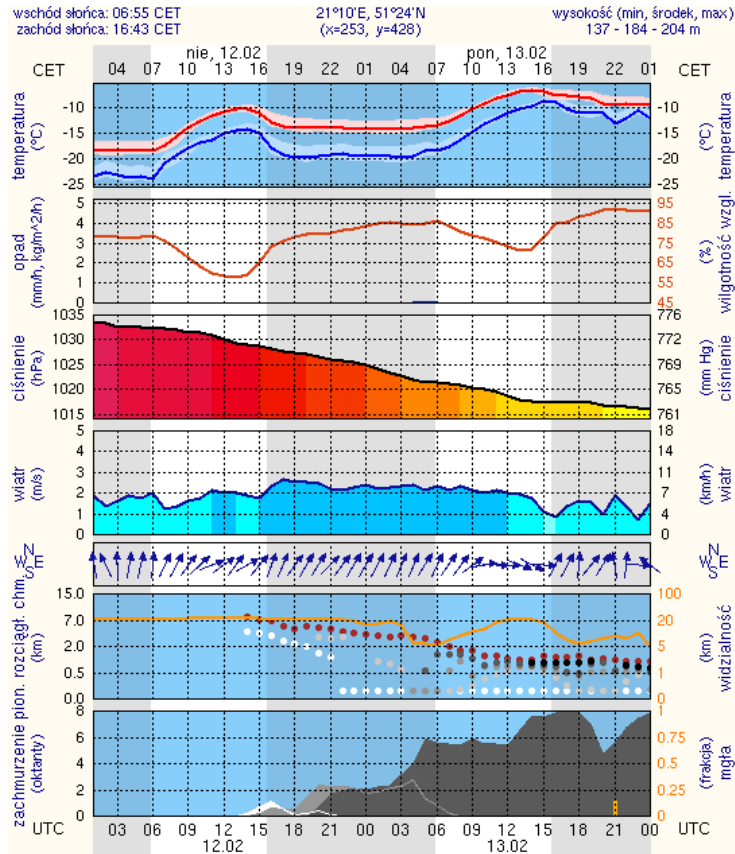
Meteorogramy dla m. st. Warszawy



meteo-um@icm.edu.pl

(C) 2007-2010 ICM, Uniwersytet Warszawski

Meteorogramy dla Radomia

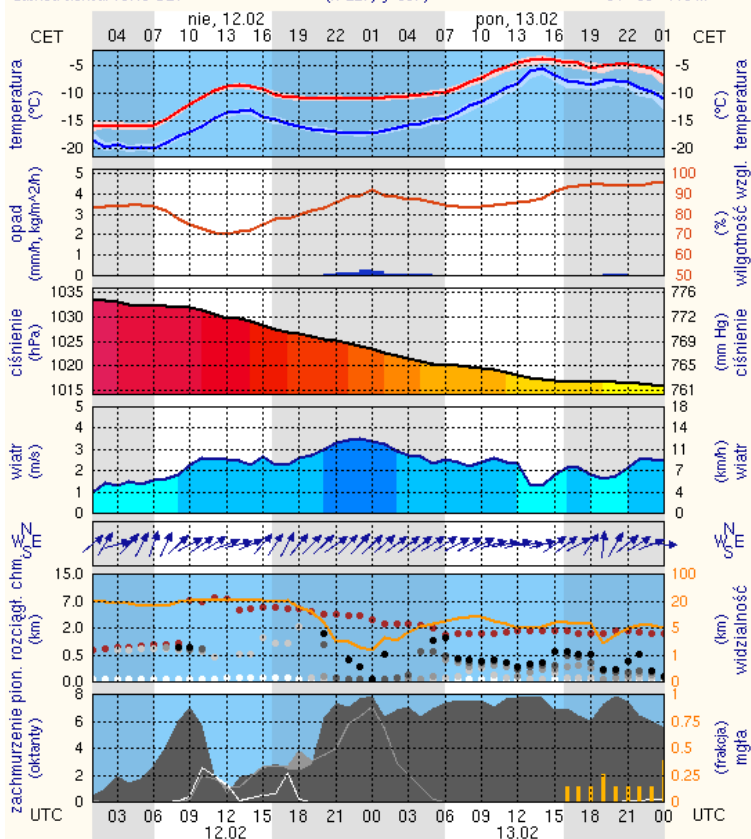


meteo-um@icm.edu.pl

(C) 2007-2010 ICM, Uniwersytet Warszawski

Meteorogramy dla Plocka

wschód słońca: 07:04 CET 19°41'E, 52°32'N wysokość (min, środek, max)
 zachód słońca: 16:46 CET (x=227, y=397) 54 - 69 - 118 m

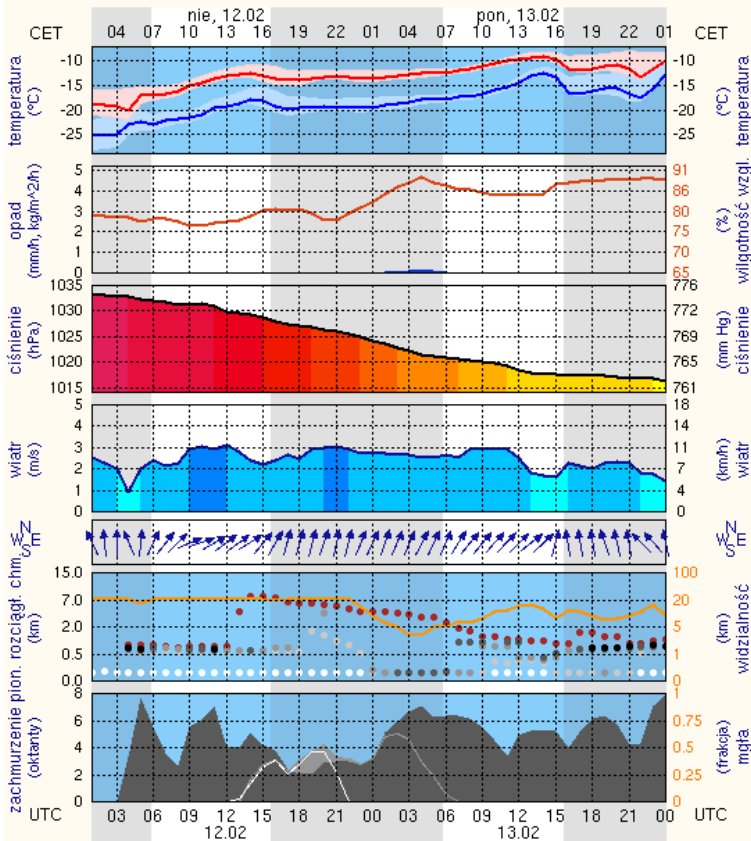


meteo-um@icm.edu.pl

(C) 2007-2010 ICM, Uniwersytet Warszawski

Meteorogramy dla Siedlec

wschód słońca: 06:52 CET 22°16'E, 52°10'N wysokość (min, środek, max)
 zachód słońca: 16:37 CET (x=271, y=406) 148 - 166 - 183 m

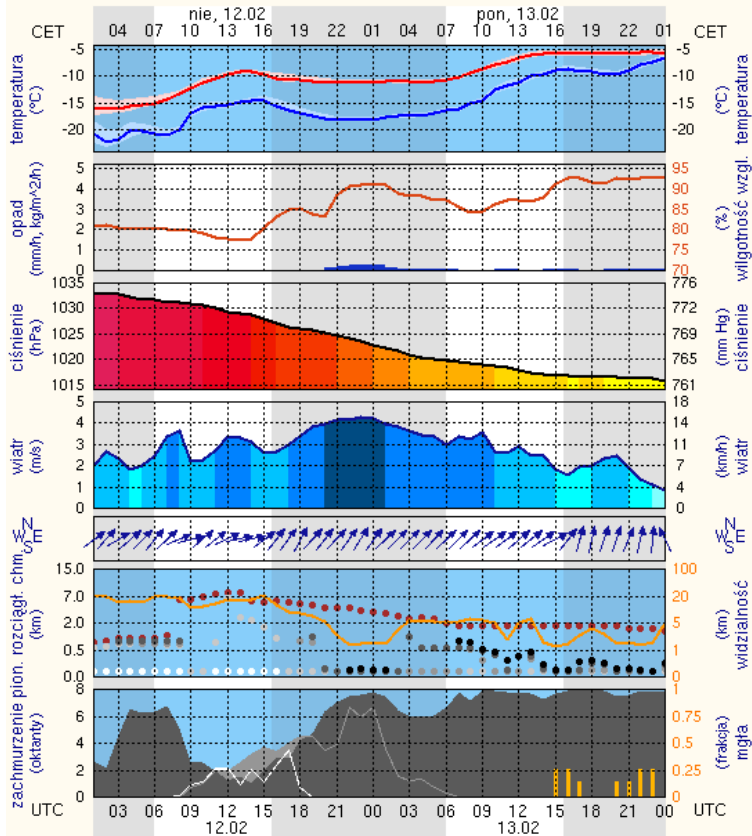


meteo-um@icm.edu.pl

(C) 2007-2010 ICM, Uniwersytet Warszawski

Meteorogramy dla Ciechanowa

wschód słońca: 07:01 CET 20°38'E, 52°51'N wysokość (min, środek, max)
zachód słońca: 16:41 CET (x=243, y=388) 99 - 120 - 140 m

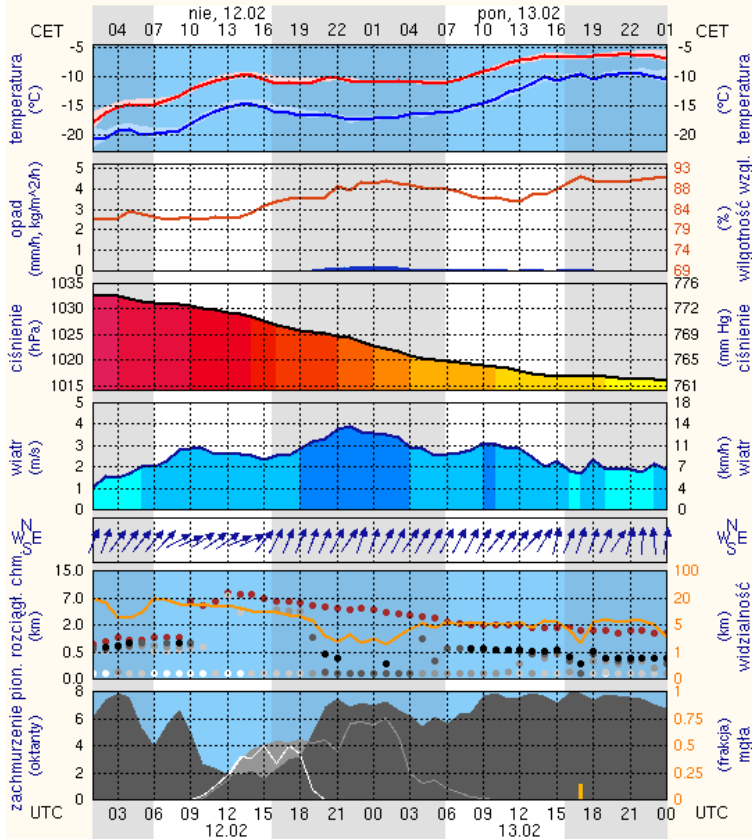


meteo-um@icm.edu.pl

(C) 2007-2010 ICM, Uniwersytet Warszawski

Meteorogramy dla Ostrołęki

wschód słońca: 06:58 CET 21°33'E, 53°3'N wysokość (min, środek, max)
zachód słońca: 16:37 CET (x=258, y=382) 89 - 97 - 122 m






meteo-um@icm.edu.pl

(C) 2007-2010 ICM, Uniwersytet Warszawski

Od dnia 01 stycznia 2012r. na terenie województwa mazowieckiego w wyniku wychłodzenia organizmu zmarło **14** osób.

Lp.	JEDNOSTKA ZGŁASZAJĄCA	DATA UJAWNIENIA ZŁOK	MIEJSCE
1.	KWP Radom	20.01.2012	Żyrardów
2.	KSP Warszawa	25.01.2012	Mińsk Mazowiecki
3.	KWP Radom	28.01.2012	Mława
4.	KWP Radom	29.01.2012	Grabik, pow. grodziski
5.	KWP Radom	30.01.2012	Kozienice
6.	KWP Radom	31.01.2012	Wyrąb Karwacki, pow. przasnyski
7.	KWP Radom	02.02.2012	Borawe, pow. ostrołęcki
8.	KWP Radom	04.02.2012	Warka, pow. grójecki
9.	KWP Radom	04.02.2012	Białowieża, pow. pułtuski
10.	KSP Warszawa	05.02.2012	Warszawa
11.	KSP Warszawa	06.02.2012	Warszawa
12.	KSP Warszawa	06.02.2012	Warszawa
13.	KWP Radom	06.02.2012	Żyrów, pow. grójecki
14.	KWP Radom	06.02.2012	Marianka, pow. gostyniński

Zestawienie danych statystycznych za okres 11.02 - 12.02.2012r.

	KOMENDA STOŁECZNA POLICJI		W analizowanym okresie
	1) Odnotowano wypadków	Ogółem	4
	2) Ofiary śmiertelne w wypadkach drogowych/kolejowych		0/0
	3) Osoby ranne w wypadkach drogowych/kolejowych		6/0
	4) Utonięcia /wychłodzenia/		0/0
	KOMENDA WOJEWÓDZKA POLICJI		W analizowanym okresie
	1) Odnotowano wypadków	Ogółem	7
	2) Ofiary śmiertelne w wypadkach drogowych/kolejowych		2/0
	3) Osoby ranne w wypadkach drogowych/kolejowych		5/0
	4) Utonięcia /wychłodzenia/		0/0
	KOMENDA WOJEWÓDZKA PAŃSTWOWEJ STRAŻY POŻARNEJ		W analizowanym okresie
	1) Liczba pożarów	ogółem	18
	2) Ofiary śmiertelne w pożarach		1
	3) Osoby ranne w pożarach		1