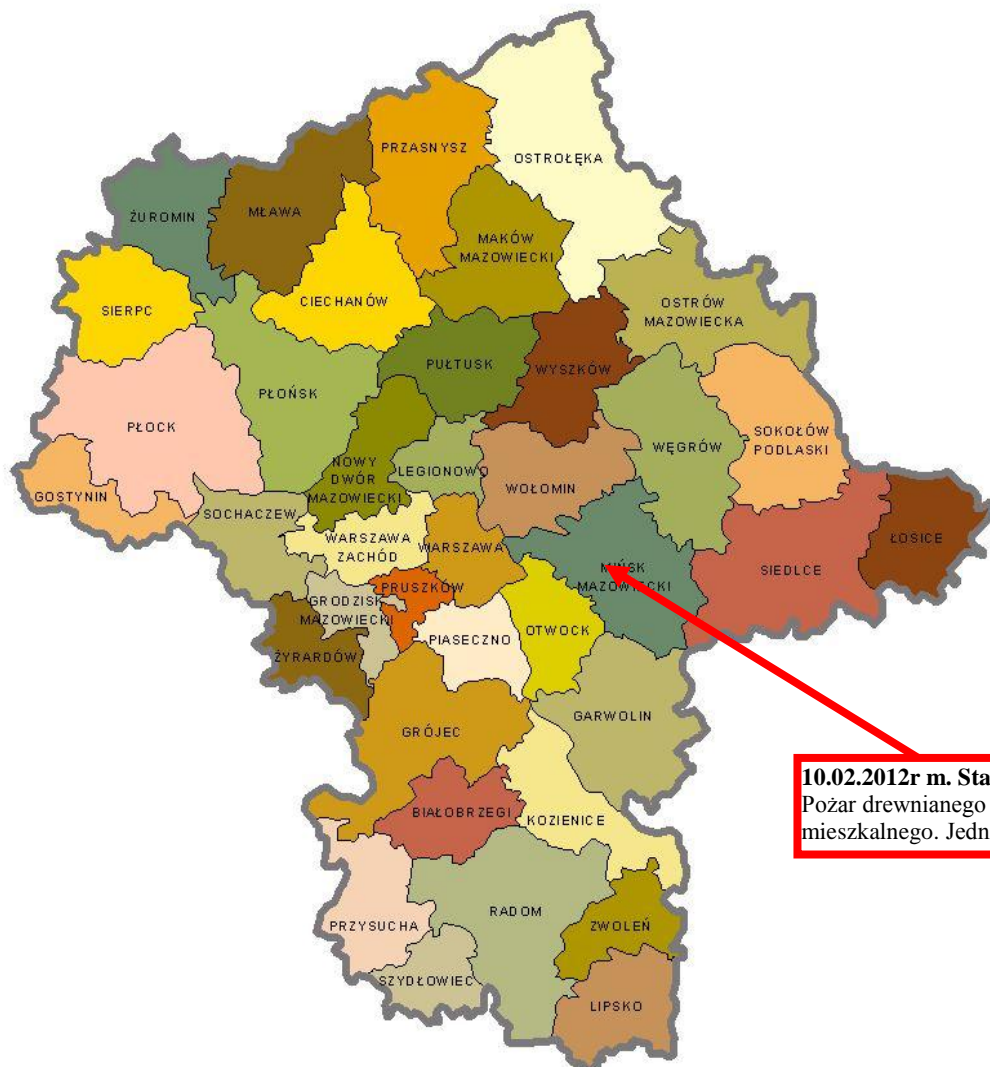


Warszawa, dnia 11 lutego 2012 r.



BIULETYN INFORMACYJNY NR 41/2012

za okres od 10.02.2012r. godz. 09.00 do 11.02.2012r. godz. 08:00



10.02.2012r m. Stara Niedzialka.
Pożar drewnianego budynku
mieszkalnego. Jedna ofiara śmiertelna.

PROGNOZA POGODY DLA WOJ. MAZOWIECKIEGO

Ważność: od godz. 07:30 dnia 11.02.2012 do godz. 07:30 dnia 12.02.2012

W dzień bezchmurnie lub zachmurzenie małe. Temperatura maksymalna od -12°C do -10°C .
Wiatr słaby, zmienny.

W nocy bezchmurnie lub zachmurzenie małe. Silne zamglenia ograniczające widzialność do słabej, lokalnie mgły ograniczające widzialność do bardzo słabej i osadzające szadź. Temperatura minimalna od -23°C do -20°C . Wiatr słaby, zmienny, z przewagą kierunków południowych.

PROGNOZA POGODY NA KOLEJNĄ DOBĘ

Ważność: od godz. 07:30 dnia 12.02.2012 do godz. 07:30 dnia 13.02.2012

W dzień zachmurzenie małe, w centrum i na północnym zachodzie po południu wzrastające do umiarkowanego i dużego. Temperatura maksymalna od -11°C do -9°C . Wiatr słaby, południowo-zachodni.

W nocy zachmurzenie przeważnie duże, jedynie na południu początkowo umiarkowane. Z północy na południe przemieszczać się będzie strefa słabych opadów śniegu. Na północy opady będą występować przez większą część nocy, a na południu prognozowane są dopiero nad ranem. Wiatr słaby i umiarkowany, południowo-zachodni i zachodni.

MIESIĘCZNA PROGNOZA POGODY DLA POLSKI CENTRALNEJ

Ogólny charakter pogody:

Średnia miesięczna temperatura: W normie

Miesięczna suma opadów: W normie

Liczba dni z opadem: W normie

Przedział wartości normalnych (1971-2000) wynosi:

średniej miesięcznej temperatury od -1.7° do $+1.7^{\circ}$

miesięcznej sumy opadów od 16 mm do 23 mm

liczby dni z opadem od 12 do 16

Przebieg pogody:

W drugiej dekadzie lutego temperatura maksymalna od -9° do $+2^{\circ}$, minimalna od -14° do -3° . Około 3 dni z opadem śniegu.

W trzeciej dekadzie lutego temperatura maksymalna od $+2^{\circ}$ do $+7^{\circ}$, minimalna od -3° do $+3^{\circ}$. Około 6 dni z opadem deszczu, śniegu.

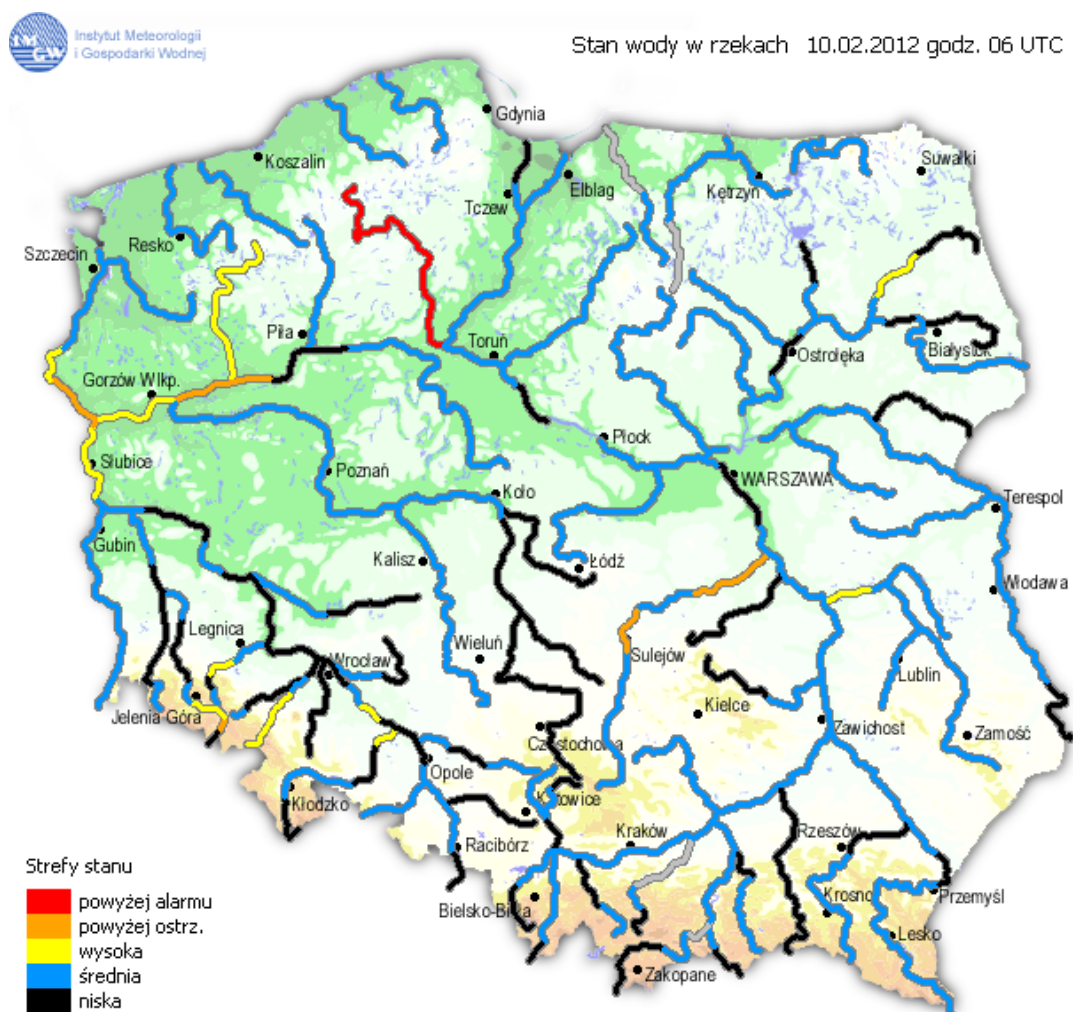
W pierwszej dekadzie marca temperatura maksymalna od $+4^{\circ}$ do $+12^{\circ}$, minimalna od -2° do $+5^{\circ}$. Około 4 dni z opadem deszczu.

PROGNOZA STANU WODY

W okresie prognostycznym stan wody układał się będzie w strefie wody niskiej i średniej. W ciągu całego okresu przewiduje się wahania stanu w powyższych strefach z ogólną tendencją wzrostową. Okresowo istnieje możliwość wystąpienia większych wzrostów poziomu wody, w II dekadzie lutego związanych z występowaniem zjawisk lodowych, a w III dekadzie lutego i w I dekadzie marca z zanikaniem zjawisk lodowych i prognozowanymi opadami deszczu.

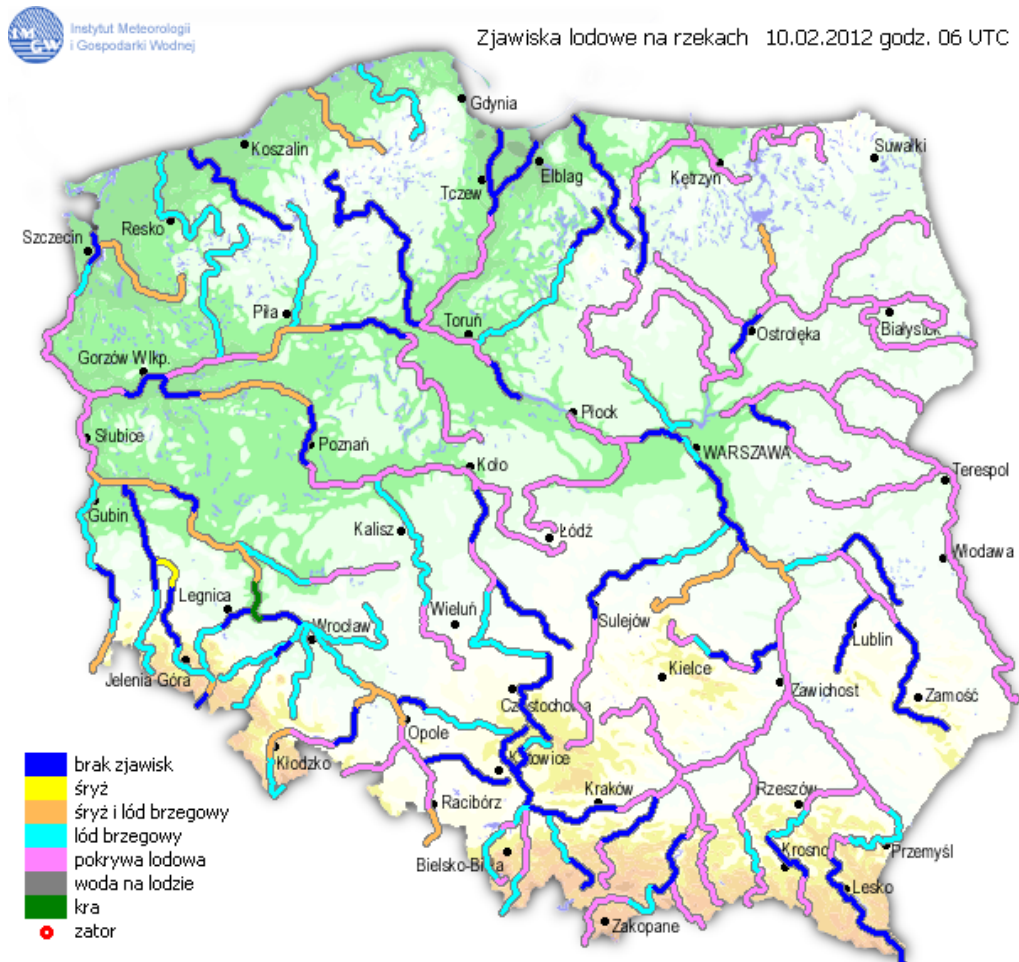
Sytuacja hydrologiczna:

W dniu 10.02.2012r. stan wody w rzekach na terenie woj. mazowieckiego, układał się głównie w strefie wody średniej. Stan wysoki zanotowano w dolnym biegu Pilicy. Stan niski obserwowano na Wiśle do ujścia Narwi, na Radomce oraz na Narwi w rejonie Ostrołęki. Na pozostałych rzekach notowano stan ze strefy wody średniej.



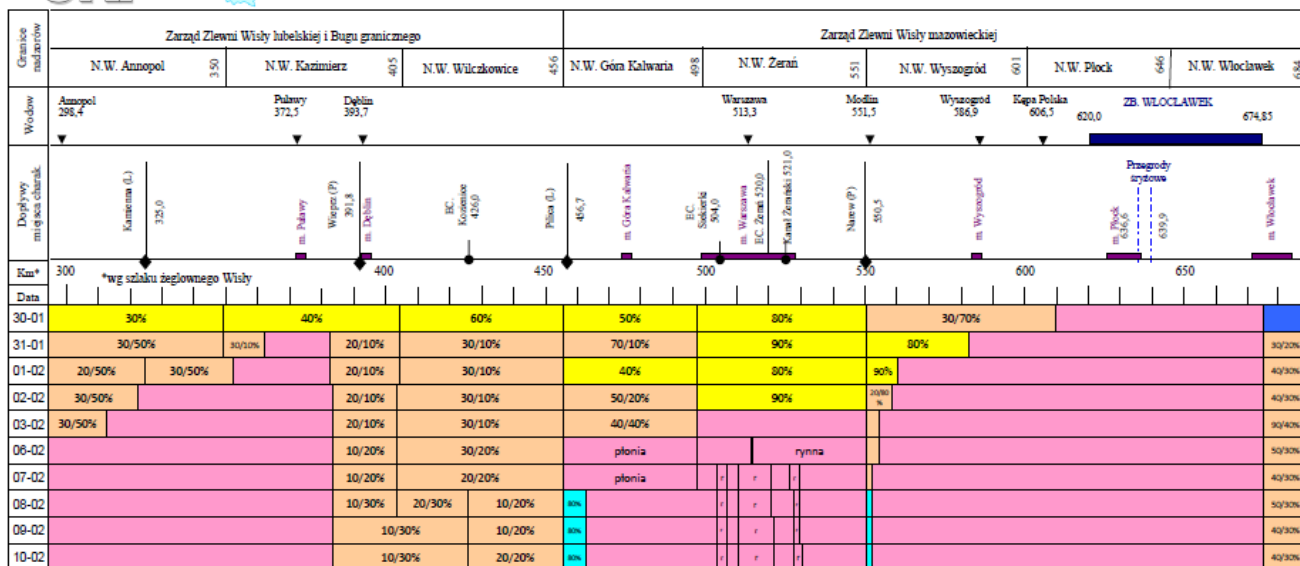
Na większości rzek, na terenie województwa mazowieckiego odnotowano zjawiska lodowe:

- **na Wiśle** : w Dęblinie i w Warszawie – śryż i lód brzegowy, w Modlinie, Wyszogrodzie i w Kępie Polskiej – pokrywa lodowa;
- **na Radomce** w Rogożku– śryż i lód brzegowy;
- **na Pilicy w Białobrzegach**– lód brzegowy;
- **na Narwi** w Zambskach Kościelnych - pokrywa lodowa;
- **na Omulwi** w Białobrzegu Bliższym – pokrywa lodowa;
- **na Orzycu** w Makowie Mazowieckim – pokrywa lodowa;
- **na Wkrze**: w Trzcincu – pokrywa lodowa, w Borkowie – zlodzenie częściowe;
- **na Bugu**: we Frankopolu i w Wyszowie– pokrywa lodowa;
- **na Liwcu**: w Zaliwiu-Piegawkach– pokrywa lodowa.





Komunikat o zjawiskach lodowych na Wiśle nr 10/2012
z dnia 10.02.2012 godz. 7:00



- brak zjawisk lodowych
- sztyl
- lod brzegowy
- sztyl i lod brzegowy
- pokrywa lodowa
- woda za lodzie
- km
- zator
- zabudka sztylowa

Stany wód w dniu 10.02.2012 godz. 7:00

Wodowskaz	Km	Stan wody [cm]	Δ/24h	Stan ostrz.	Stan alarm.
Annapol	298,4	272	0	500	550
Puławy Azoty	372,5	211	1	450	550
Warszawa	513,3	157	8	600	650
Modła	551,5	381	5	650	700
Wyszogród	586,9	411	4	500	550
Kępa Polska	606,5	335	8	420	450
Wykowo	617,0	301	3	-	-
Dobrzyków	623,0	213	7	-	-
Borowiczki	628,0	151	3	-	-
Płock	632,0	124	-2	207	237
Dulinów	648,0	112	-2	-	-
Nowa Wieś	653,0	113	-2	-	-

stan ostrzegawczy stan alarmowy

Warunki atmosferyczne na Zb. Włocławek w dniu 10.02.12

Temp. powietrza [°C]	-17,0
Temp. wody [°C]	0,1
Prędkość wiatru [m/s]	2,0
Kierunek wiatru	NE
Przepływ przez stopień [m³/s]	372

6 lodolamaczy w stanie rezerwy przy St. Wodnym w Włocławku

Zjawiska lodowe na Zb. Włocławek w dniu 10.02.2012

Miejscowość	Km	Głębokość pokrywy lodowej [cm]
Dulinów	648	36
Nowa Wieś	653	-
Włocławek	670	35

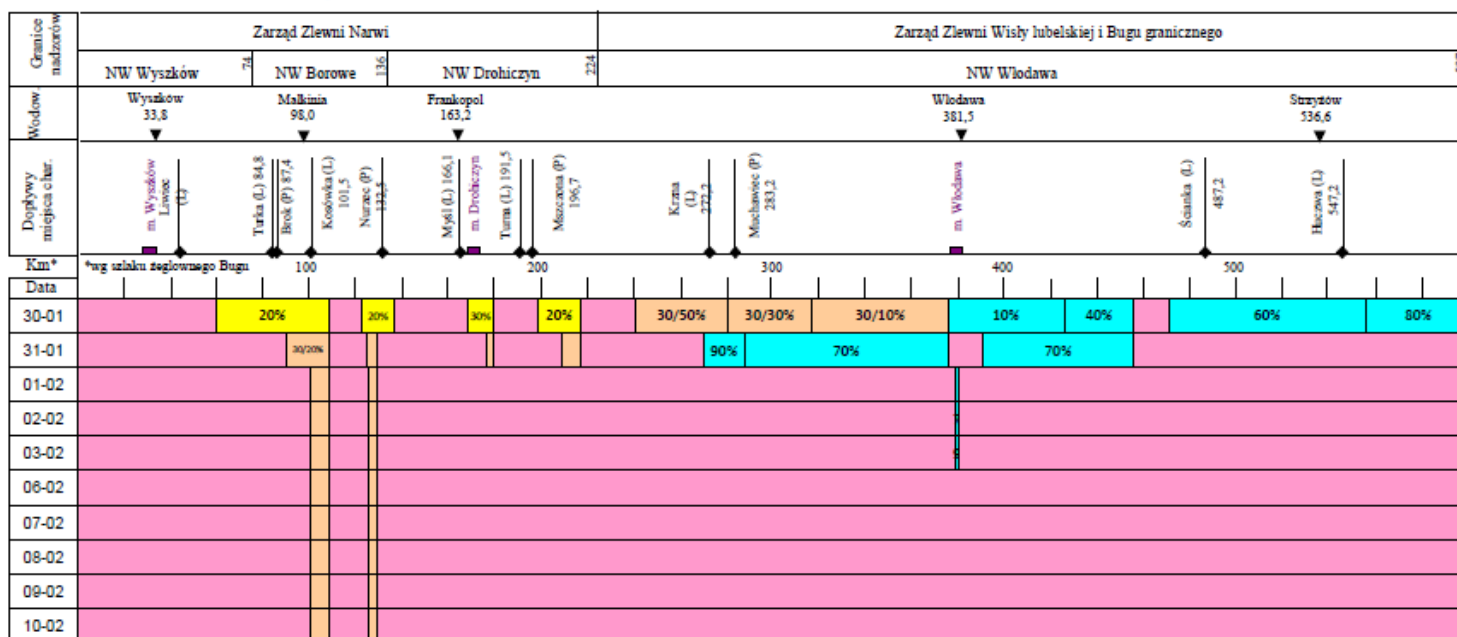
Zjawiska lodowe na Wiśle w dniu 10.02.2012

Km	Rodzaj zjawiska
295-384	rodzaj zjawiska pokrywa lodowa
384-426	sztyl i lod brzegowy (10/30%)
426-456	sztyl i lod brzegowy (20/20%)
456-463	lod brzegowy (80%)
463-504	pokrywa lodowa
504-507,3	pokrywa lodowa (rylna-r)
507,3-511	pokrywa lodowa
511-522	pokrywa lodowa (rylna-r)
522-528	pokrywa lodowa
528-531	pokrywa lodowa (rylna-r)
531-551	pokrywa lodowa
551-553	lod brzegowy (90%)
553-675	pokrywa lodowa (32-40 cm)
675-684	sztyl i lod brzegowy (40/30%)

Opracowano w Ośrodku Koordynacyjno-Informacyjnym RZGW w Warszawie



Komunikat o zjawiskach lodowych na Bugu nr 10/2012
z dnia 10.02.2012 godz. 7:00



- brak zjawisk lodowych
- śryż
- lod brzegowy
- śryż i lod brzegowy
- pokrywa lodowa
- woda na lodzie
- kza
- zator
- zabijaka sztywna

Wodowskaz	Km	Stan wody [cm]	Δ/24h	Stan ostrz.	Stan alarm.
Strzyżów	536.6	360	0	650	800
Dorohusk	457.2	168	-6	290	430
Włodawa	381.5	164	-3	250	350
Krzyczew	268.7	232	-1	380	480
Frankopol	163.2	144	0	250	350
Małkinia	98.0	195	-3	350	430
Wyszaków	33.8	271	-3	400	450

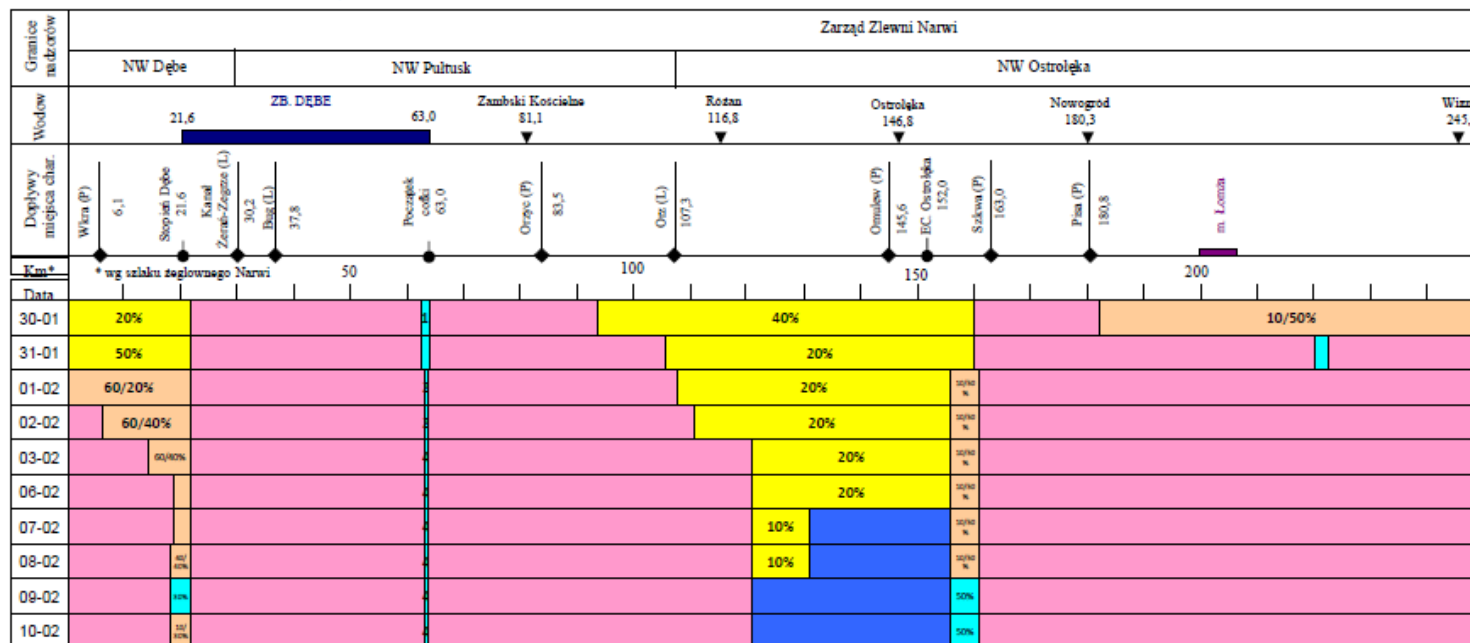
stan ostrzegawczy stan alarmowy

Km	Rodzaj zjawiska
0-100	pokrywa lodowa (25-35 cm)
100-108	śryż i lod brzegowy (10/60%)
108-125	pokrywa lodowa (25-35 cm)
125-129	śryż i lod brzegowy (10/60%)
129-587.2	pokrywa lodowa (25-35 cm)

Opracowano w Ośrodku Koordynacyjno-Informacyjnym RZGW w Warszawie



Komunikat o zjawiskach lodowych na Narwi nr 10/2012
z dnia 10.02.2012 godz. 7:00



- brak zjawisk lodowych
- śryż
- lód brzegowy
- śryż i lód brzegowy
- pokrywa lodowa
- woda na lodzie
- kra
- zator
- zabiłka szczytowa

Wodowskaz	Km	Stan wody [cm]	Δ/24h	Stan ostrz.	Stan alarm.
Wizna	245.9	261	-1	440	470
Nowogród	180.3	148	0	360	400
Ostrołęka	146.8	94	-4	360	380
Różan	116.8	b.d.	b.d.	400	450
Zambski Kościelne	81.1	236	-3	420	480

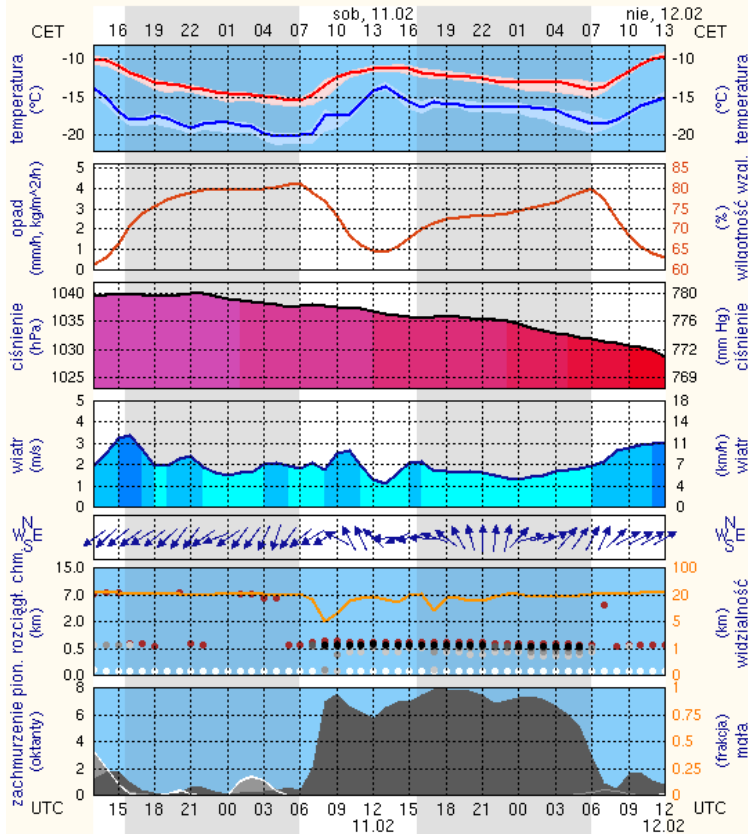
stan ostrzegawczy stan alarmowy

Km	Rodzaj zjawiska
0-18	pokrywa lodowa (do 15 cm)
18-21.6	śryż i lód brzegowy (10/30%)
21.6-62.5	pokrywa lodowa (25-35 cm)
62.5-83	lód brzegowy (40%)
83-120	pokrywa lodowa (5-20 cm)
120-155	brak zjawisk
155-160	lód brzegowy (50%)
160-248.5	pokrywa lodowa (25-35 cm)

Opracowano w Ośrodku Koordynacyjno-Informacyjnym RZGW w Warszawie

Meteorogramy dla m. st. Warszawy

wschód słońca: 06:59 CET 21°2'E, 52°12'N wysokość (min, środek, max)
 zachód słońca: 16:38 CET (x=250, y=406) 75 - 93 - 117 m

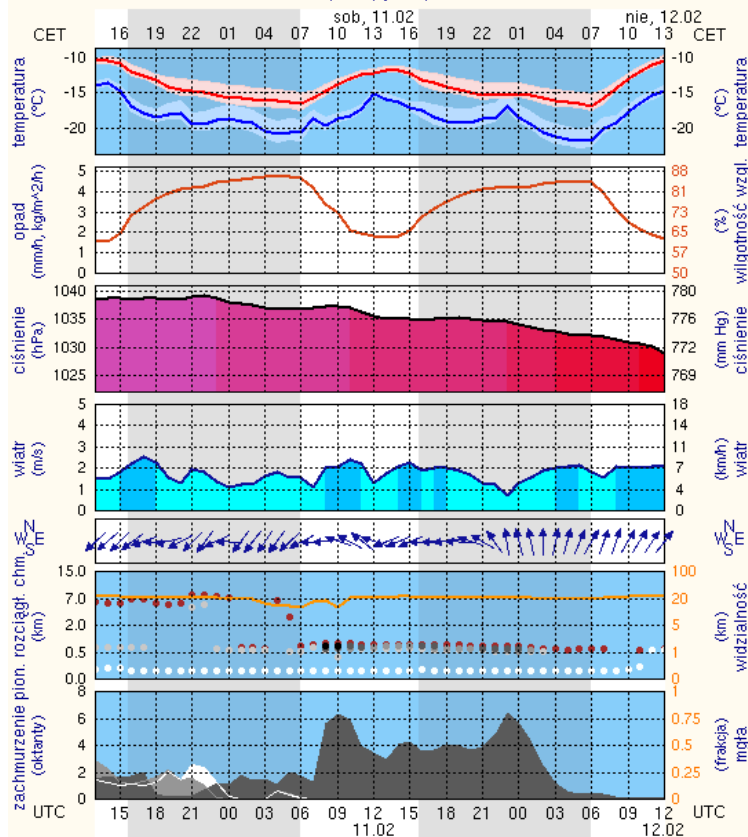


meteo-um@icm.edu.pl

(C) 2007-2010 ICM, Uniwersytet Warszawski

Meteorogramy dla Radomia

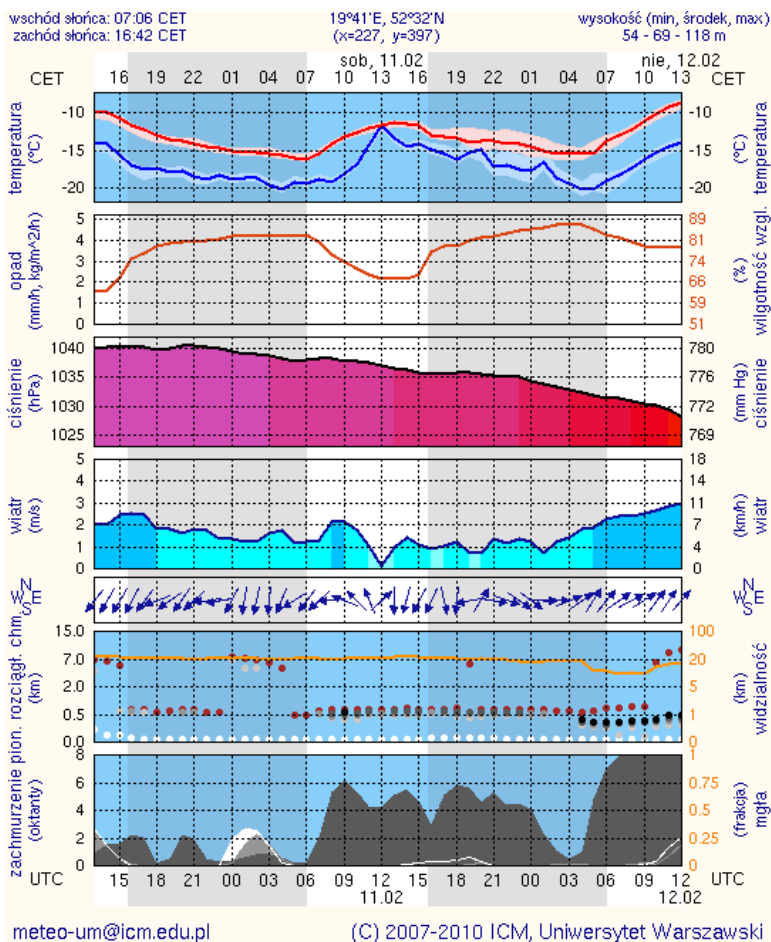
wschód słońca: 06:57 CET 21°10'E, 51°24'N wysokość (min, środek, max)
 zachód słońca: 16:39 CET (x=253, y=428) 137 - 184 - 204 m



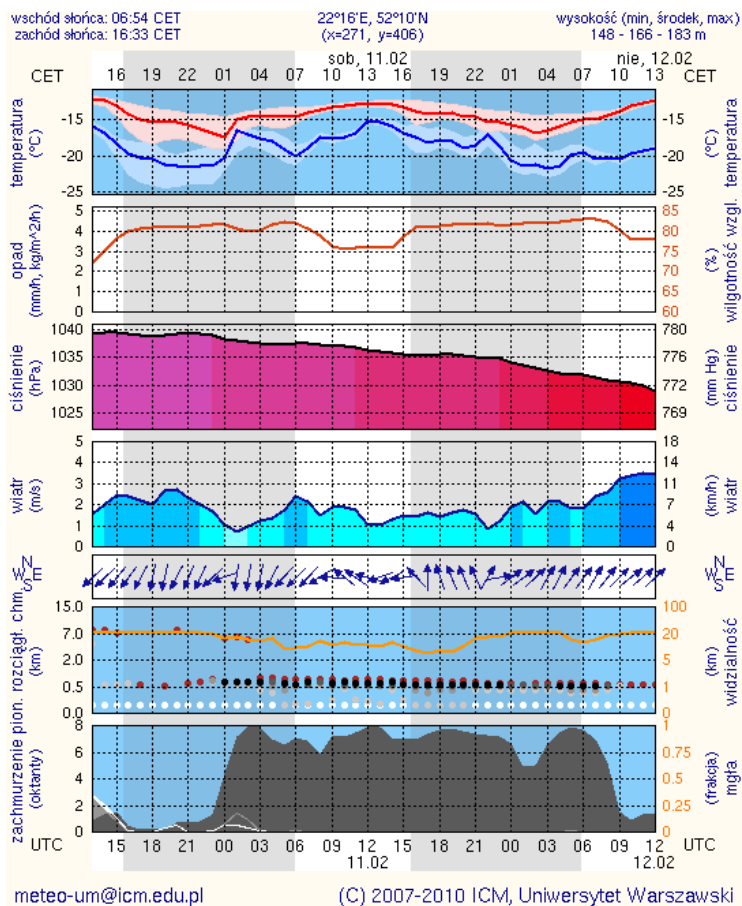
meteo-um@icm.edu.pl

(C) 2007-2010 ICM, Uniwersytet Warszawski

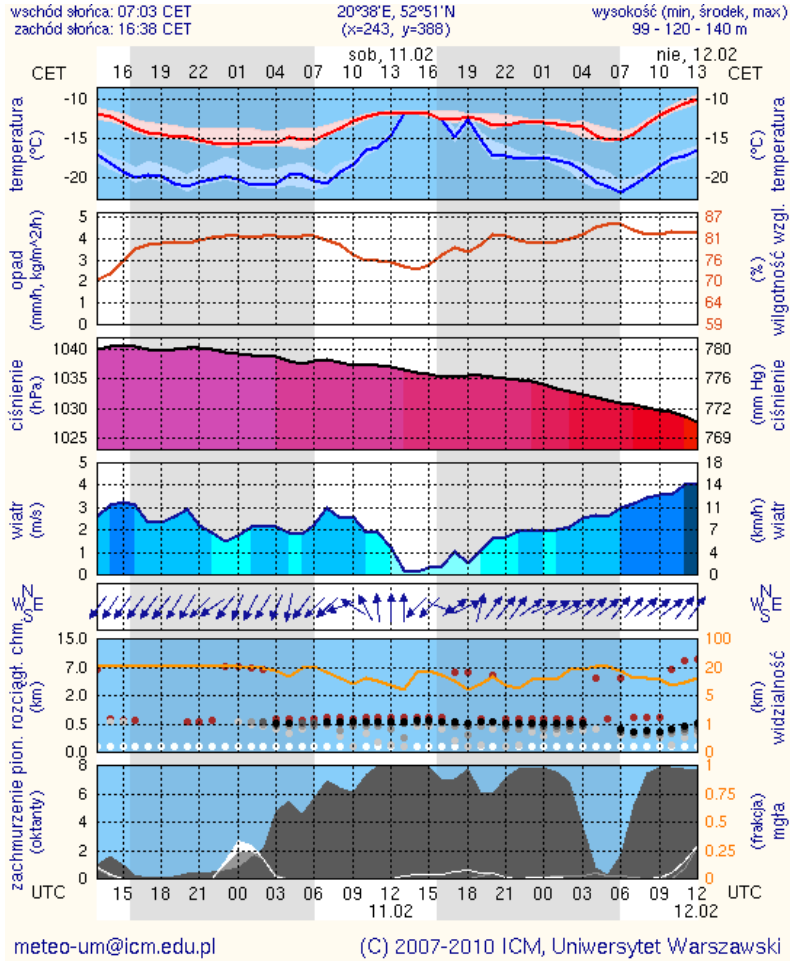
Meteorogramy dla Płocka



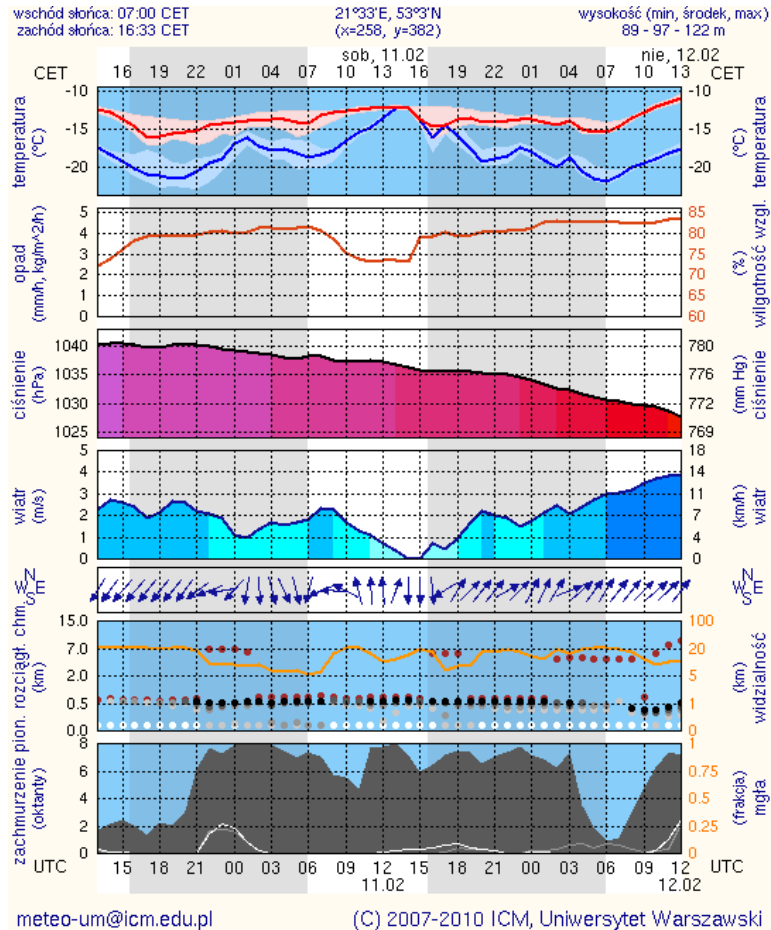
Meteorogramy dla Siedlec



Meteorogramy dla Ciechanowa






Meteorogramy dla Ostrołęki



Od dnia 01 stycznia 2012r. na terenie województwa mazowieckiego w wyniku wychłodzenia organizmu zmarło **14** osób.

Lp.	JEDNOSTKA ZGŁASZAJĄCA	DATA UJAWNIEŃIA ZŁOK	MIEJSCE
1.	KWP Radom	20.01.2012	Żyrardów
2.	KSP Warszawa	25.01.2012	Mińsk Mazowiecki
3.	KWP Radom	28.01.2012	Mława
4.	KWP Radom	29.01.2012	Grabik, pow. grodziski
5.	KWP Radom	30.01.2012	Kozienice
6.	KWP Radom	31.01.2012	Wyrąb Karwacki, pow. przasnyski
7.	KWP Radom	02.02.2012	Borawe, pow. ostrołęcki
8.	KWP Radom	04.02.2012	Warka, pow. grójecki
9.	KWP Radom	04.02.2012	Białowieża, pow. pułtuski
10.	KSP Warszawa	05.02.2012	Warszawa
11.	KSP Warszawa	06.02.2012	Warszawa
12.	KSP Warszawa	06.02.2012	Warszawa
13.	KWP Radom	06.02.2012	Żyrów, pow. grójecki
14.	KWP Radom	06.02.2012	Marianka, pow. gostyński

Zestawienie danych statystycznych za okres 10.02 - 11.02.2012r.

	KOMENDA STOŁECZNA POLICJI		W analizowanym okresie
	1) Odnotowano wypadków	Ogółem	4
	2) Ofiary śmiertelne w wypadkach drogowych/kolejowych		0/0
	3) Osoby ranne w wypadkach drogowych/kolejowych		5/0
	4) Utonięcia /wychłodzenia/		0/0
	KOMENDA WOJEWÓDZKA POLICJI		W analizowanym okresie
	1) Odnotowano wypadków	Ogółem	3
	2) Ofiary śmiertelne w wypadkach drogowych/kolejowych		0/0
	3) Osoby ranne w wypadkach drogowych/kolejowych		6/0
	4) Utonięcia /wychłodzenia/		0/0
	KOMENDA WOJEWÓDZKA PAŃSTWOWEJ STRAŻY POŻARNEJ		W analizowanym okresie
	1) Liczba pożarów	ogółem	18
	2) Ofiary śmiertelne w pożarach		1
	3) Osoby ranne w pożarach		1