

Warszawa, dnia 10 lutego 2012 r.



## BIULETYN INFORMACYJNY NR 40/2012

za okres od 09.02.2012r. godz. 09.00 do 10.02.2012r. godz. 08:00

09.02.2012r. godz. 14.00, m. Słupno,  
powiat plocki – wypadek samochodowy.

IMGW wydał w dniu 09.02.2012 r.  
ostrzeżenia meteorologiczne nr 17 i 18  
dotyczące silnych mrozów w subregionie:  
północnym oraz wschodnim woj.  
mazowieckiego.



09.02.2012r. godz. 18.30, m. Warszawa  
pożar altanki działkowej.

09.02.2012r. godz. 18.25, m. Jadwisin,  
powiat wołomiński – potrącenie pieszego.

10.02.2012r. godz. 01.00, m. Żyrardów  
pożar mieszkania.

## PROGNOZA POGODY DLA WOJ. MAZOWIECKIEGO

**Ważność: od godz. 07:30 dnia 10.02.2012 do godz. 07:30 dnia 11.02.2012**

W dzień zachmurzenie małe. Temperatura maksymalna od -12°C do -9°C. Wiatr słaby, północno-wschodni. W nocy bezchmurnie lub zachmurzenie małe. Miejscami silne zamglenia ograniczające widzialność do 1000-1500 m. Temperatura minimalna od -21°C do -19°C. Wiatr słaby, zmienny.

### PROGNOZA POGODY NA KOLEJNĄ DOBĘ

**Ważność: od godz. 07:30 dnia 11.02.2012 do godz. 07:30 dnia 12.02.2012**

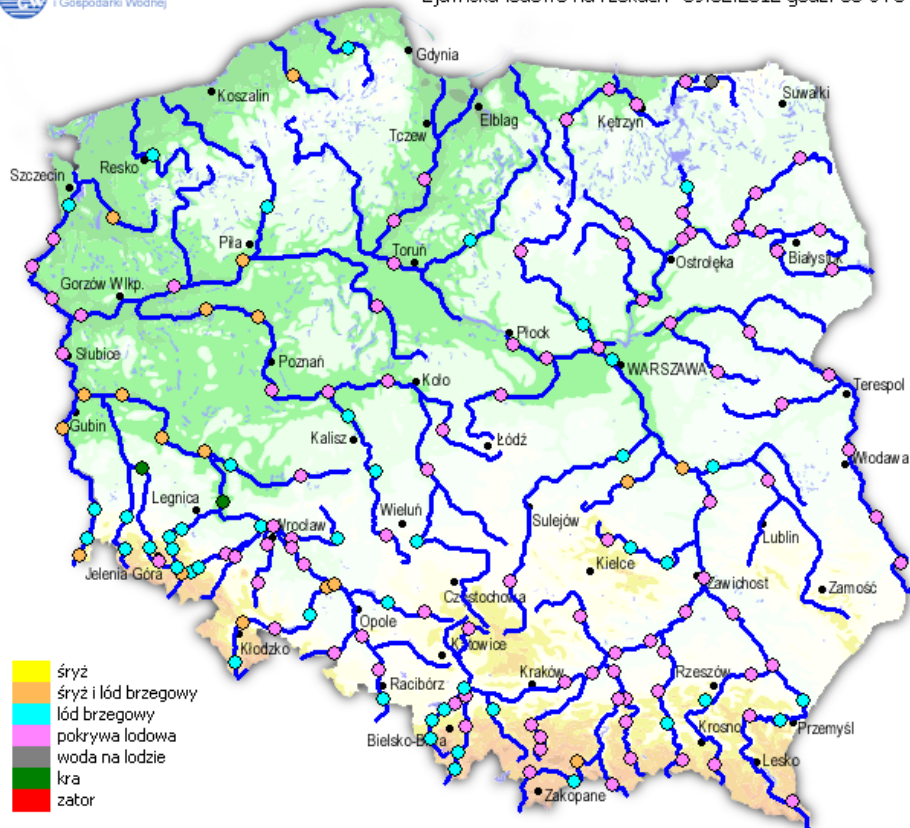
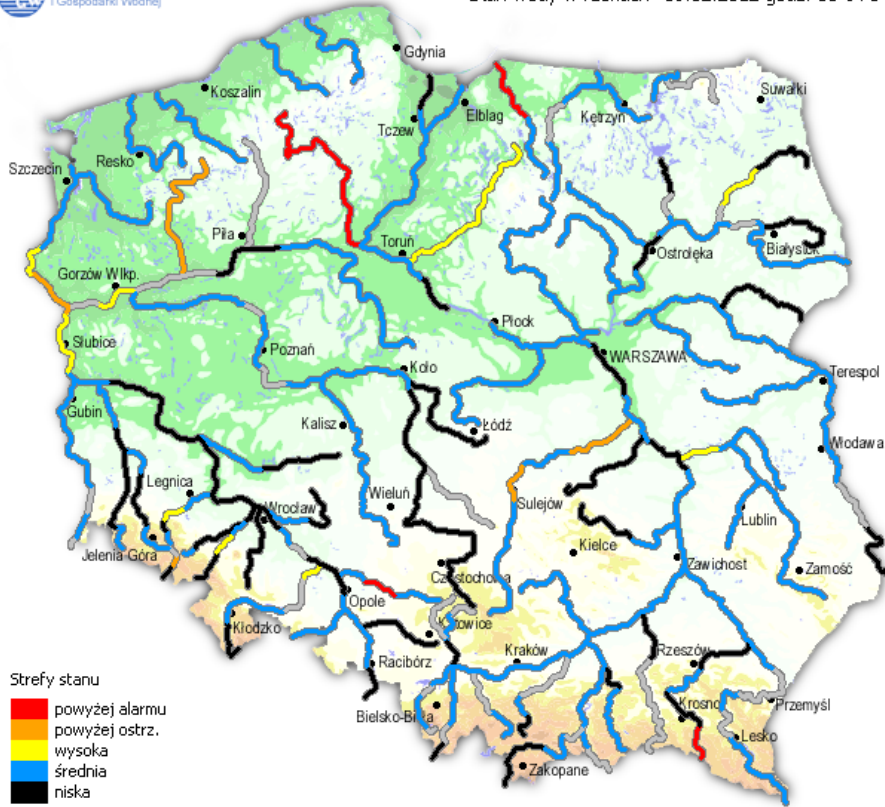
W dzień zachmurzenie małe. Temperatura maksymalna od -12°C do -10°C. Wiatr słaby, wschodni. W nocy bezchmurnie lub zachmurzenie małe. Temperatura minimalna od -20°C do -18°C. Wiatr słaby, zmienny.

### Sytuacja hydrologiczna:

W dniu 09.02.2012r. stan wody w rzekach na terenie woj. mazowieckiego układa się głównie w strefie wody średniej. Stan wysoki zanotowano w dolnym biegu Pilicy. Stan niski obserwowano na Wiśle do ujścia Narwi, na Radomce oraz na Narwi w rejonie Ostrołęki. Na pozostałych rzekach notowano stan ze strefy wody średniej.

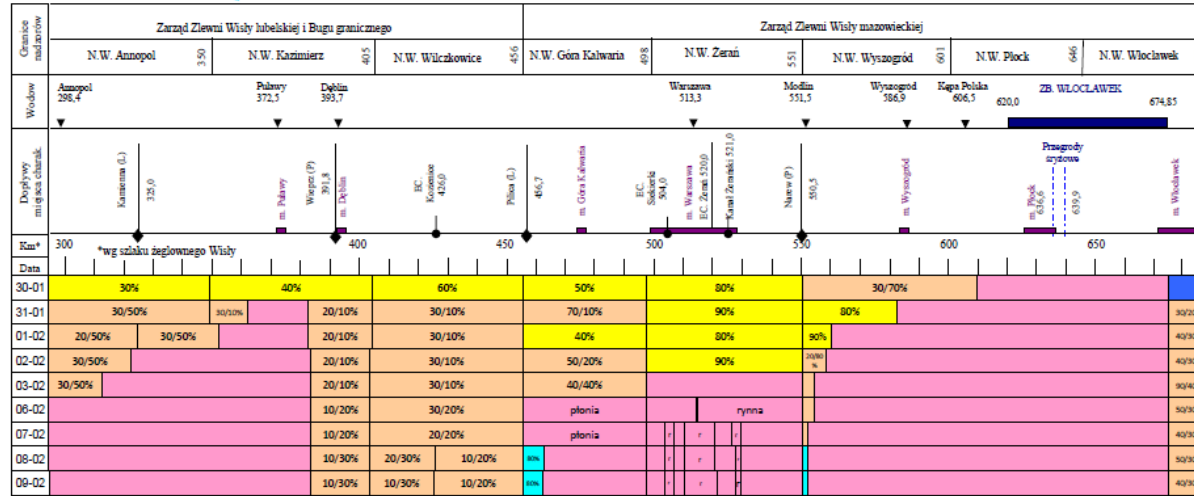
Prawie na wszystkich rzekach na terenie województwa mazowieckiego notowano zjawiska lodowe:

- na Wiśle : w Dęblinie i w Warszawie – sryż i lód brzegowy, w Modlinie, Wyszogrodzie i w Kępie Polskiej – pokrywa lodowa;
- na Radomce w Rogożku– sryż i lód brzegowy;
- na Pilicy w Białobrzegach– lód brzegowy;
- na Narwi w Zambskach Kościelnych - pokrywa lodowa;
- na Omulwi w Białobrzegu Bliższym – pokrywa lodowa;
- na Orzycu w Makowie Mazowieckim – pokrywa lodowa;
- na Wkrze: w Trzcincu – pokrywa lodowa, w Borkowie – złodzenie częściowe;
- na Bugu: we Frankopolu i w Wyszowie– pokrywa lodowa;
- na Liwcu: w Zaliwiu-Piegawkach– pokrywa lodowa.





Komunikat o zjawiskach lodowych na Wiśle nr 9/2012  
z dnia 09.02.2012 godz. 7:00



- brak zjawisk lodowych
- śnieg
- lod brzogowy
- śnieg i lod brzogowy
- pokrywa lodowa
- woda na lodzie
- lód
- zator
- zabliźnia śrytowa

Wodowskaz	Km	Stan wody [cm]	Δ/24h	Stan ostrz.	Stan alarm.
Anapol	298,4	272	-5	450	450
Puławy Azoty	372,5	210	-2	450	550
Warszawa	513,3	149	9	600	550
Modlin	551,5	376	9	650	700
Wyszogrod	585,9	407	4	500	550
Kępa Polska	606,5	327	0	420	450
Wykowo	617,0	298	-6	-	-
Dobrzyków	623,0	205	2	-	-
Białobrzegi	628,0	148	-3	-	-
Plock	632,0	128	-4	207	237
Dulinów	648,0	114	0	-	-
Nowa Wieś	653,0	115	0	-	-

stan ostrzegawczy   
  stan alarmowy

Temp. powietrza [°C]	-9,3
Temp. wody [°C]	0,1
Prędkość wiatru [m/s]	3,0
Kierunek wiatru	SE
Przebieg przez stopień [m³/s]	348

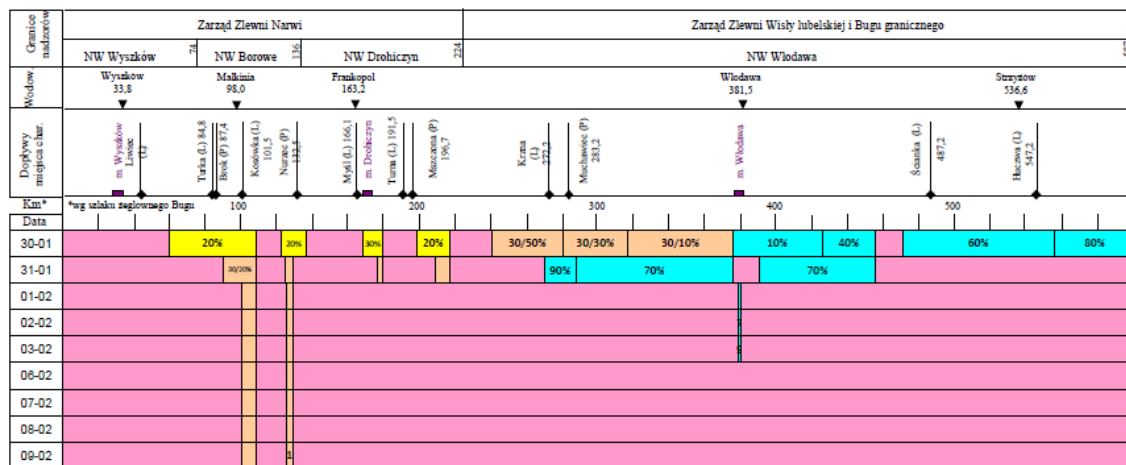
6 lodotłamaczy w stanie rezerwy przy Śt. Wodnym we Włocławku

Miejscowość	Km	Grubość pokrywy lodowej [cm]
Dulinów	648	36
Nowa Wieś	653	-
Wdzydze	670	20

Km	Rodzaj zjawiska
295-384	pokrywa lodowa
384-404	śnież i lod brzogowy (10/30%)
404-426	śnież i lod brzogowy (10/30%)
426-456	śnież i lod brzogowy (10/20%)
456-463	lod brzogowy (80%)
463-495	pokrywa lodowa
495-504	pokrywa lodowa
504-507,3	pokrywa lodowa (ymna - r)
507,3-511	pokrywa lodowa
511-522	pokrywa lodowa (ymna - r)
522-528	pokrywa lodowa
528-530	pokrywa lodowa (ymna-r)
530-551	pokrywa lodowa
551-553	lod brzogowy (90%)
553-675	pokrywa lodowa (32-40 cm)
675-684	śnież i lod brzogowy (40/30%)



Opracowano w Ośrodku Koordynacyjno-Informacyjnym RZGW w Warszawie

Komunikat o zjawiskach lodowych na Bugu nr 9/2012  
z dnia 09.02.2012 godz. 7:00



-  brnk zjawisk lodowych
-  śrżyz
-  łód brzegowy
-  śrżyz i łód brzegowy
-  pokrywa lodowa
-  woda na lodzie
-  lza
-  zator
-  zablika szczywa

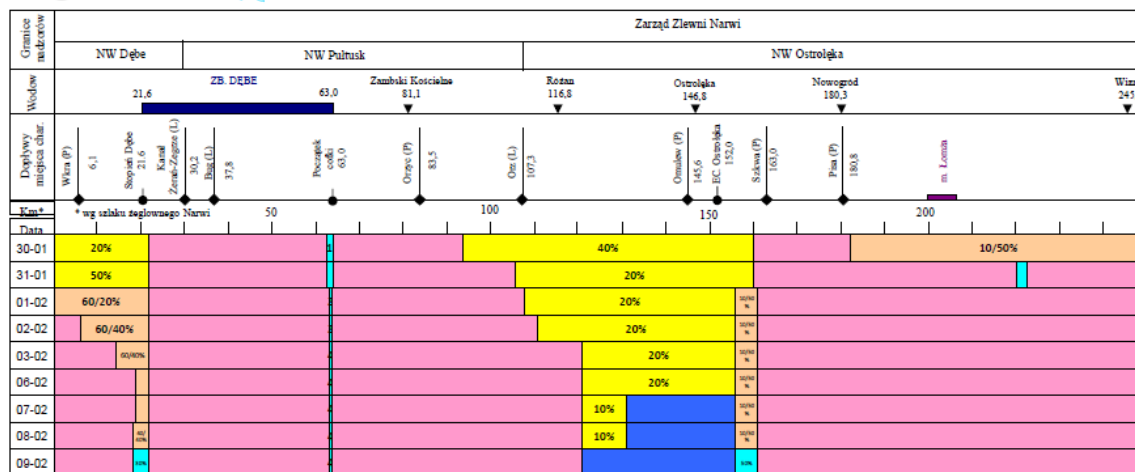
Wodowskaz	Km	Stan wody [cm]	Δ/24h	Stan ostrz.	Stan alarm.
Strzyżów	536.6	360	0	650	800
Dorohusk	457.2	174	-10	290	430
Włodawa	381.5	167	-4	250	350
Krzyszczew	268.7	233	-1	380	480
Frankopol	163.2	144	-1	250	350
Małkinia	98.0	198	-7	350	430
Wyszków	33.8	274	-5	400	450

 stan ostrzegawczy  stan alarmowy

Km	Rodzaj zjawiska
0-100	pokrywa lodowa (25-35 cm)
100-108	śrżyz i łód brzegowy (10/60%)
108-125	pokrywa lodowa (25-35 cm)
125-129	śrżyz i łód brzegowy (10/60%)
129-587.2	pokrywa lodowa (25-35 cm)

Opracowano w Ośrodku Koordynacyjno-Informacyjnym RZGW w Warszawie

Komunikat o zjawiskach lodowych na Narwi nr 9/2012  
z dnia 09.02.2012 godz. 7:00



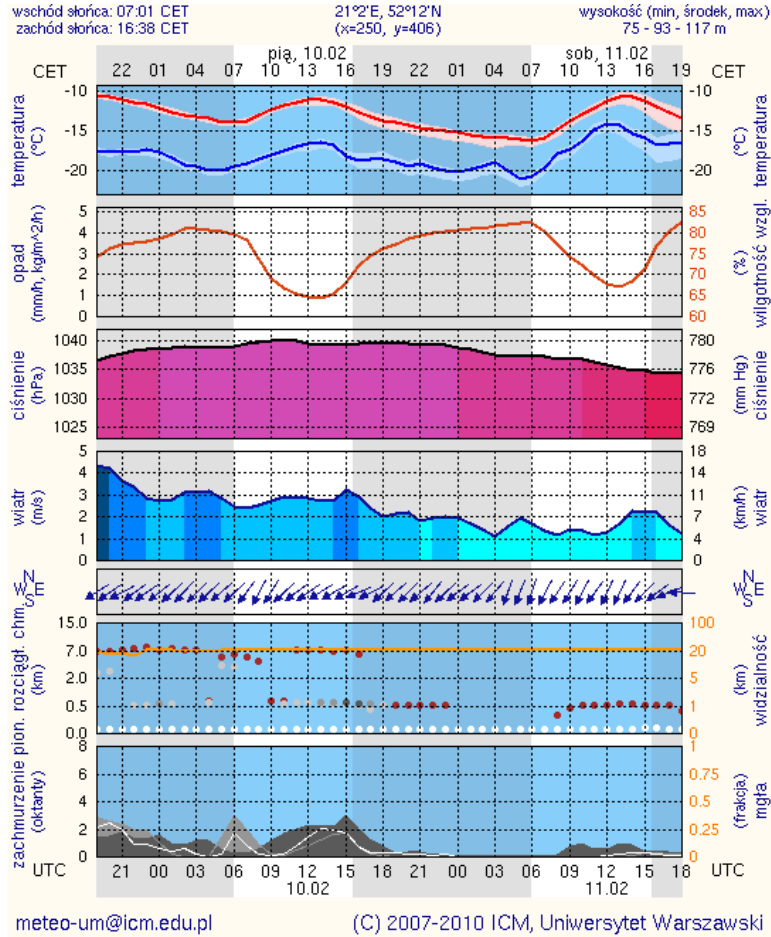
Wodowskaz	Km	Stan wody [cm]	Δ/24h	Stan ostrz.	Stan alarm.
Włocławek	245,9	262	-3	440	470
Nowogród	180,3	148	-4	360	400
Ostrołęka	146,8	98	4	360	380
Różan	116,8	b.d.	b.d.	400	450
Zambski Kościelne	81,1	239	-8	420	480

stan ostrzegawczy      stan alarmowy

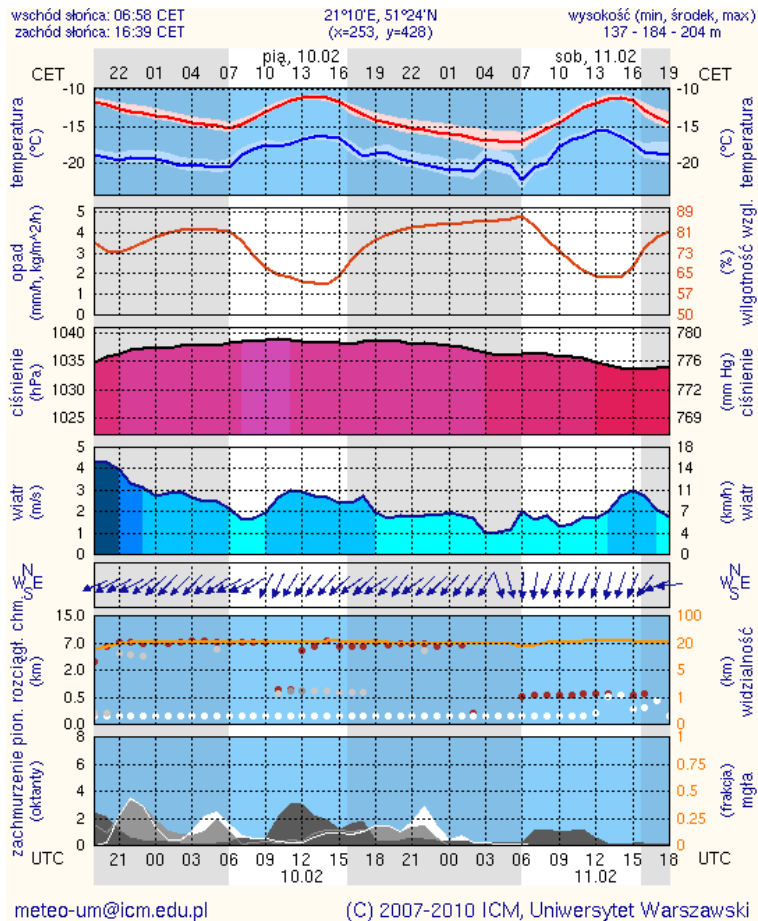
Km	Rodzaj zjawiska
0-18	pokrywa lodowa (do 15 cm)
18-21,6	lód brzegowy (30%)
21,6-62,5	pokrywa lodowa (25-35cm)
62,5-63	lód brzegowy (40%)
63-120	pokrywa lodowa (5-20 cm)
120-155	brak zjawisk
155-160	lód brzegowy (50%)
160-248,5	pokrywa lodowa (25-35cm)

Opracowano w Ośrodku Koordynacyjno-Informacyjnym RZGW w Warszawie

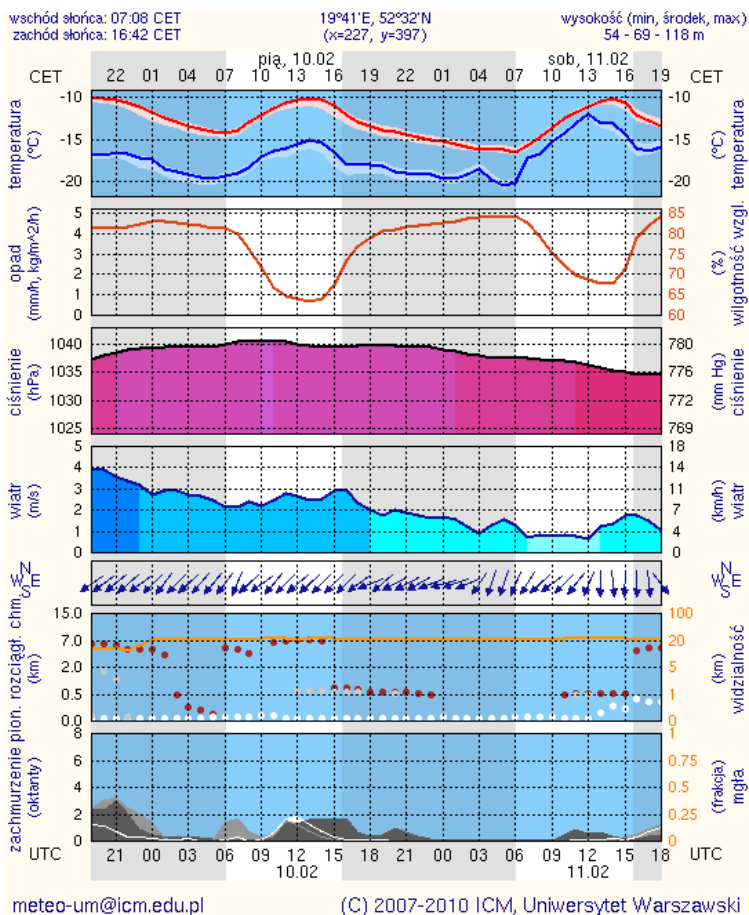
## Meteorogramy dla m. st. Warszawy



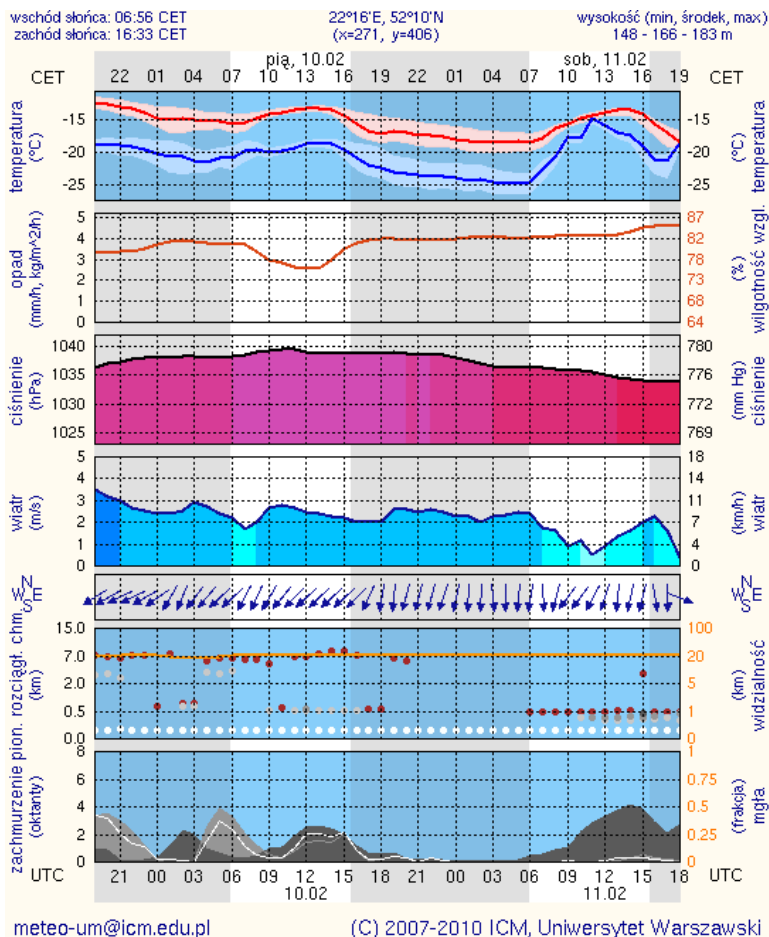
## Meteorogramy dla Radomia



## Meteorogramy dla Plocka



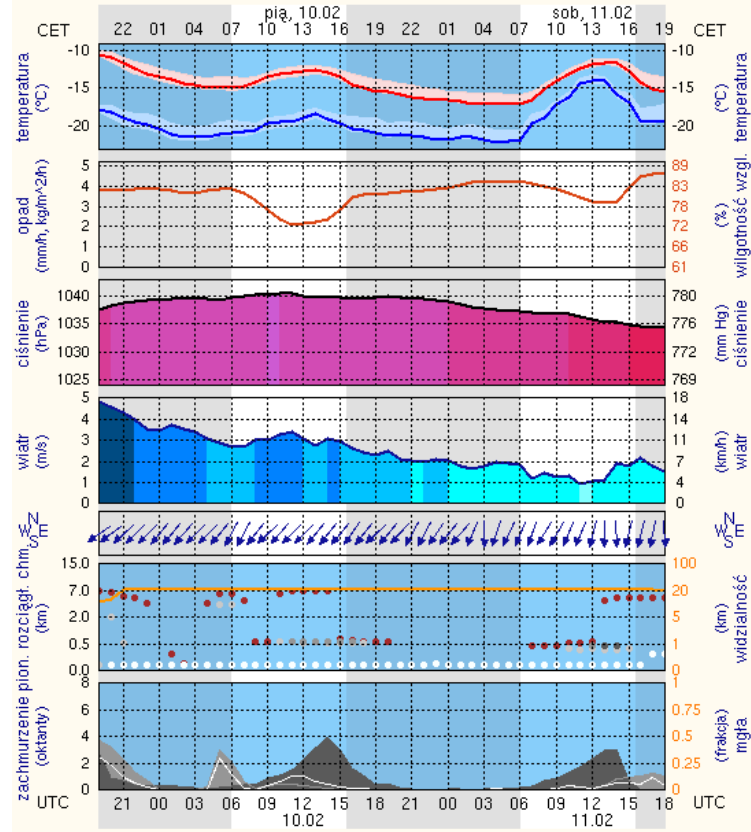
## Meteorogramy dla Siedlec





## Meteorogramy dla Ciechanowa

wschód słońca: 07:05 CET      20°38'E, 52°51'N      wysokość (min, środek, max):  
 zachód słońca: 16:38 CET      (x=243, y=388)      99 - 120 - 140 m

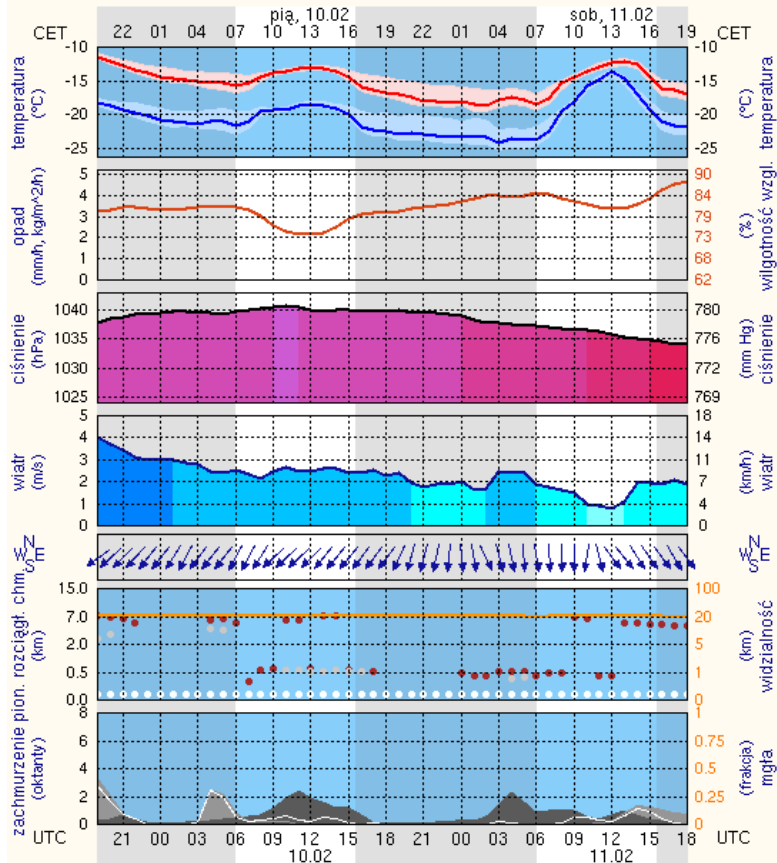


meteo-um@icm.edu.pl

(C) 2007-2010 ICM, Uniwersytet Warszawski

## Meteorogramy dla Ostrołęki

wschód słońca: 07:02 CET      21°33'E, 53°3'N      wysokość (min, środek, max):  
 zachód słońca: 16:33 CET      (x=258, y=382)      89 - 97 - 122 m






meteo-um@icm.edu.pl

(C) 2007-2010 ICM, Uniwersytet Warszawski

Od dnia 01 stycznia 2012r. na terenie województwa mazowieckiego w wyniku wychłodzenia organizmu zmarło **14** osób.

<b>Lp.</b>	<b>JEDNOSTKA ZGŁASZAJĄCA</b>	<b>DATA UJAWNIEŃIA ZŁOK</b>	<b>MIEJSCE</b>
1.	KWP Radom	20.01.2012	Żyrardów
2.	KSP Warszawa	25.01.2012	Mińsk Mazowiecki
3.	KWP Radom	28.01.2012	Mława
4.	KWP Radom	29.01.2012	Grabik, pow. grodziski
5.	KWP Radom	30.01.2012	Kozienice
6.	KWP Radom	31.01.2012	Wyrąb Karwacki, pow. przasnyski
7.	KWP Radom	02.02.2012	Borawe, pow. ostrołęcki
8.	KWP Radom	04.02.2012	Warka, pow. grójecki
9.	KWP Radom	04.02.2012	Białowieża, pow. pułtuski
10.	KSP Warszawa	05.02.2012	Warszawa
11.	KSP Warszawa	06.02.2012	Warszawa
12.	KSP Warszawa	06.02.2012	Warszawa
13.	KWP Radom	06.02.2012	Żyrów, pow. grójecki
14.	KWP Radom	06.02.2012	Marianka, pow. gostyniński

**Zestawienie danych statystycznych za okres 09.02 - 10.02.2012r.**

	<b>KOMENDA STOŁECZNA POLICJI</b>		W analizowanym okresie
	1) Odnotowano wypadków	Ogółem	4
	2) Ofiary śmiertelne w wypadkach drogowych/kolejowych		1/0
	3) Osoby ranne w wypadkach drogowych/kolejowych		3/0
	4) Utonięcia /wychłodzenia/		0/0
	<b>KOMENDA WOJEWÓDZKA POLICJI</b>		W analizowanym okresie
	1) Odnotowano wypadków	Ogółem	7
	2) Ofiary śmiertelne w wypadkach drogowych/kolejowych		1/0
	3) Osoby ranne w wypadkach drogowych/kolejowych		8/0
	4) Utonięcia /wychłodzenia/		0/0
	<b>KOMENDA WOJEWÓDZKA PAŃSTWOWEJ STRAŻY POŻARNEJ</b>		W analizowanym okresie
	1) Liczba pożarów	ogółem	28
	2) Ofiary śmiertelne w pożarach		0
	3) Osoby ranne w pożarach		8