



BIULETYN INFORMACYJNY NR 39/2012

za okres od 08.02.2012r. godz. 09.00 do 08.02.2012r. godz. 08:00



08.02.2012r. ok. godz. 9.50 w m. Dyszobaba doszło do pożaru hali magazynowej z oponami o powierzchni 18x18. W wyniku zdarzenia jedna osoba podtruta się dymem i została przewieziona do szpitala.

08.02.2012r. Pruszków ok. godz. 10.50 na ul. Mszczonowskiej doszło do zderzenia dwóch samochodów osobowych. W wyniku, którego trzy osoby zostały ranne i przewieziono je do szpitala.

08.02.2012r. Kompleks Handlowy Maximus w Nadarzynie w godz. 10.30-12.15 miało miejsce sprawdzenie pirotechniczne, które zostało zakończone wynikiem negatywnym. Na czas prowadzonych czynności ewakuowano ok. 1000 osób.

08.02.2012r. m. Wólka Kosowska ok.godz.10.00 w hotelu pracowniczym przy ul. Polnej 10 doszło do pożaru w pomieszczeniu kuchennym (zwarcie elektryczne chłodziarki). Pracownicy ewakuowani zostali przed przyjazdem PSP. Do godz. 12.00 trwało przewietrzanie pomieszczeń.

ROGNOZA POGODY DLA WOJ. MAZOWIECKIEGO

Ważność: od godz. 07:30 dnia 09.02.2012 do godz. 07:30 dnia 10.02.2012

W dzień zachmurzenie duże z większymi przejaśnieniami. Miejscami słabe opady śniegu. Temperatura maksymalna od -11°C do -9°C . Wiatr słaby, okresami umiarkowany, północno-wschodni.

W nocy zachmurzenie umiarkowane, na południu województwa okresami duże. Temperatura minimalna od -19°C do -17°C . Wiatr słaby, północno-wschodni.

PROGNOZA POGODY NA KOLEJNĄ DOBĘ

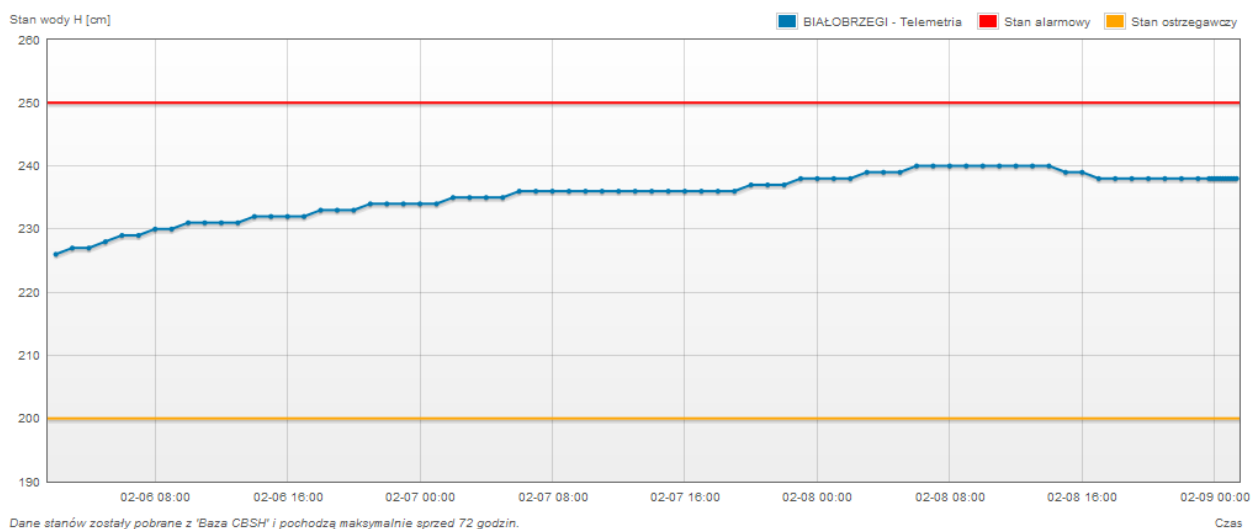
Ważność: od godz. 07:30 dnia 10.02.2012 do godz. 07:30 dnia 11.02.2012

W dzień zachmurzenie małe. Temperatura maksymalna od -11°C do -8°C . Wiatr słaby, północno-wschodni.

W nocy zachmurzenie małe. Temperatura minimalna od -22°C do -18°C . Wiatr słaby, północno-wschodni.

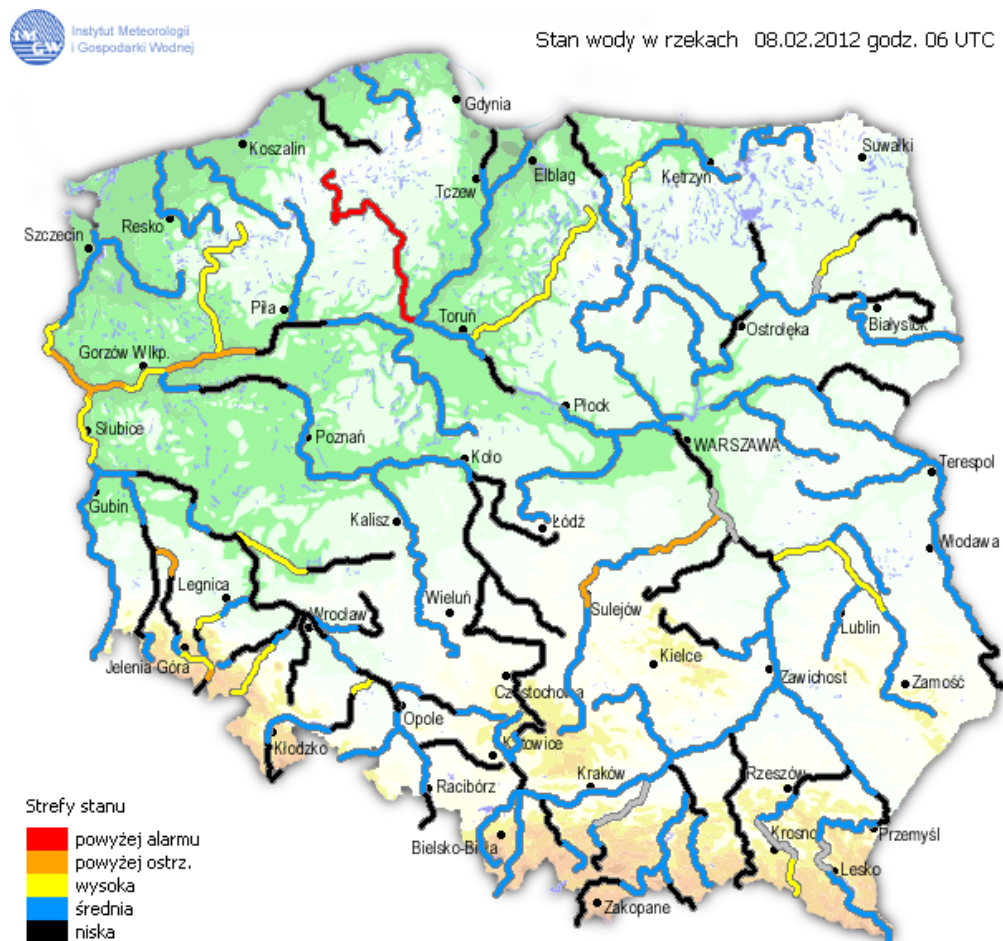
Sytuacja hydrologiczna:

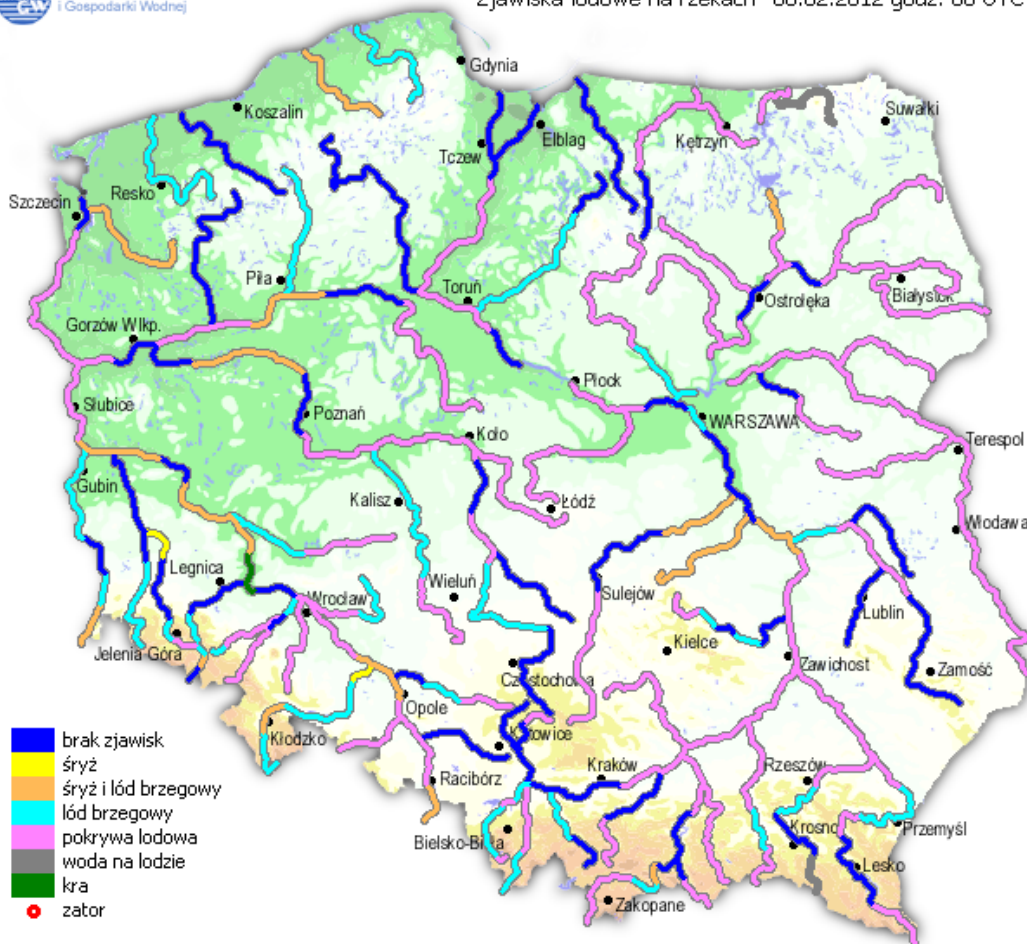
Z uwagi na przekroczenie stanu ostrzegawczego na rzece Pilicy w Białobrzegach (238 cm) uzyskano informacje od Dyżurnego KP PSP, że sytuacja jest na bieżąco monitorowana i nie występuje zagrożenie dla mieszkańców.



Prawie na wszystkich rzekach na terenie województwa obserwuje się zjawiska lodowe:

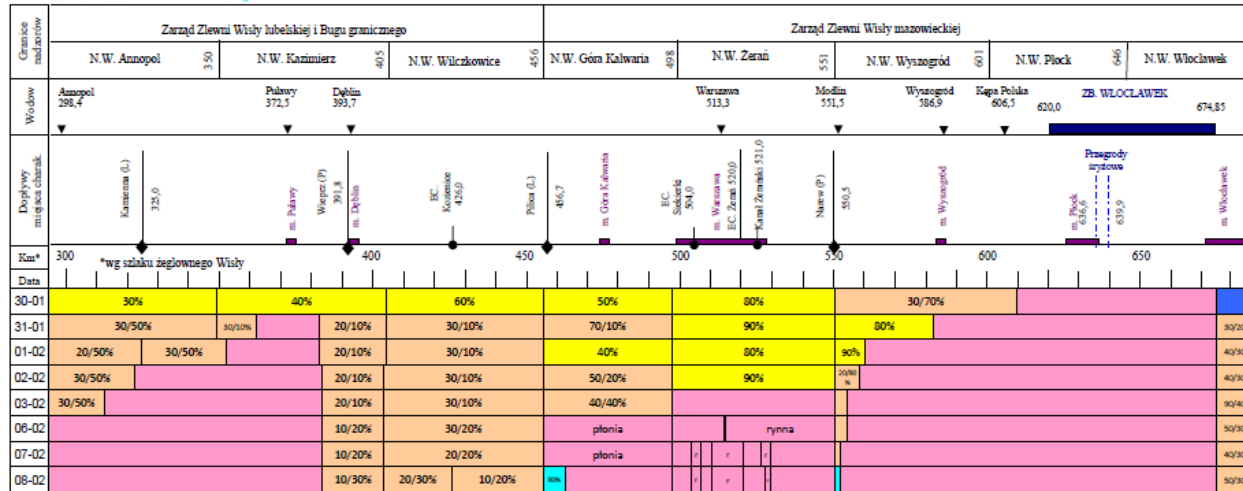
- na Wiśle: w Warszawie – zlodzenie częściowe 90%,
w Wyszogrodzie i Kępie Polskiej – pokrywa lodowa;
- na Radomce w Rogożku – śryż i zlodzenie częściowe - 100%;
- na Pilicy: w Białobrzegach – śryż i zlodzenie częściowe 70%;
- na Narwi w Orzechowie – zlodzenie częściowe 90%;
- na Bugu: we Frankopolu i Wyszowie – pokrywa lodowa;
- na Liwcu w Zaliwiu-Piegawkach - pokrywa lodowa;
- na Wkrze: w Trzcincu i w Borkowie – pokrywa lodowa;







Komunikat o zjawiskach lodowych na Wiśle nr 8/2012
z dnia 08.02.2012 godz. 7:00



- brzoza lodowa
- śnieg
- lod brzożowy
- śnieg i lod brzożowy
- pokrywa lodowa
- woda na lodzie
- lód
- zator
- zablika śnieżna

Wodowskaz	Km	Stan wody (cm)	Δ/24h	Stan ostrz.	Stan alarm.
Annopol	298,4	277	-2	450	500
Puławy Azory	372,5	208	5	450	550
Warszawa	513,3	140	15	500	600
Modlin	551,5	367	0	650	700
Wyszogród	586,9	403	-6	500	550
Kępa Polska	606,5	327	-1	420	450
Wywiewo	617,0	304	4	-	-
Dotrysków	623,0	204	4	-	-
Borowicki	628,0	151	0	-	-
Płock	632,0	130	4	207	237
Duninów	648,0	b.d.	b.d.	-	-
Nowa Wieś	653,0	b.d.	b.d.	-	-

stan ostrzegawczy
 stan alarmowy

Temp. powietrza [°C]	-9,3
Temp. wody [°C]	0,1
Prędkość wiatru (m/s)	4,0
Kierunek wiatru	W
Przepływ przez stopień (m³/s)	360

6 lodolamaczy w stałe zaryzy przy St. Wodnym w Włocławku

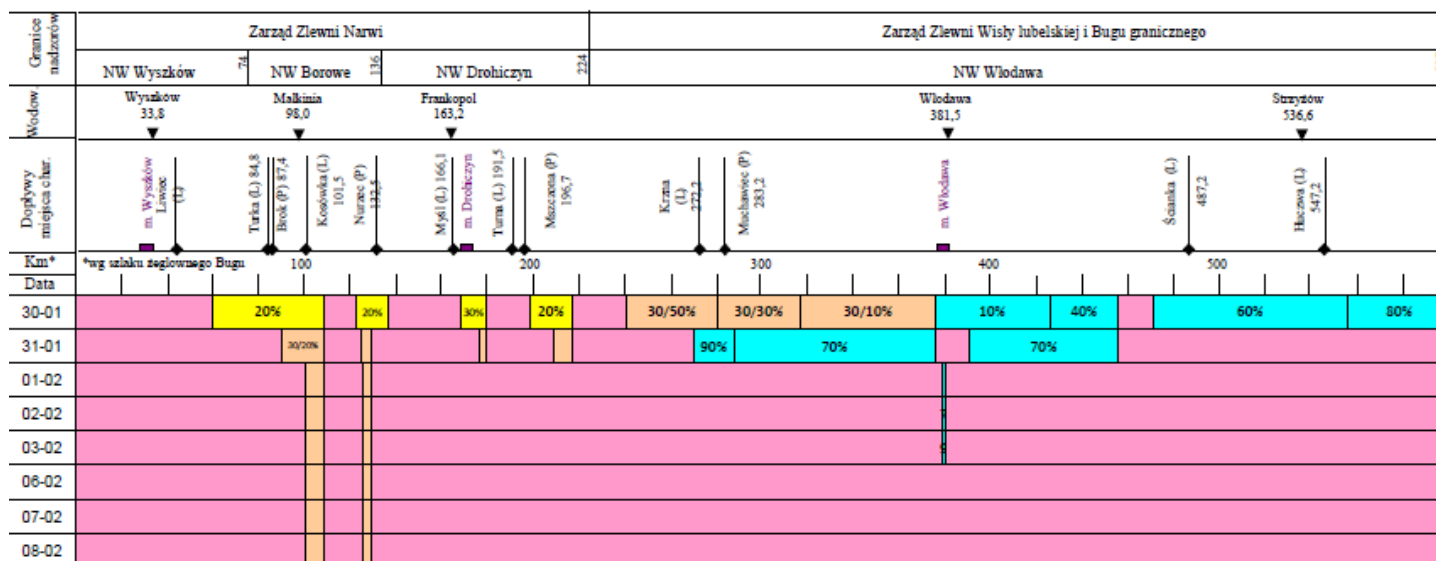
Miejscowość	Km	Grubość pokrywy lodowej (cm)
Duninów	648	-
Nowa Wieś	653	-
Włocławek	670	-

Km	Rodzaj zjawiska
295-384	pokrywa lodowa
384-404	śnieg i lod brzożowy (10/30%)
404-426	śnieg i lod brzożowy (20/30%)
426-456	śnieg i lod brzożowy (10/20%)
456-463	lod brzożowy (80%)
463-498	pokrywa lodowa
498-504	pokrywa lodowa
504-507,3	pokrywa lodowa (rymna - r)
507,3-511	pokrywa lodowa
511-521	pokrywa lodowa (rymna - r)
521-528	pokrywa lodowa
528-530	pokrywa lodowa (rymna - r)
530-551	pokrywa lodowa
551-553	lod brzożowy (90%)
553-675	pokrywa lodowa (30-35 cm)
675-684	śnieg i lod brzożowy (50/30%)

Opracowano w Ośrodku Koordynacyjno-Informacyjnym RZGW w Warszawie



Komunikat o zjawiskach lodowych na Bugu nr 8/2012
z dnia 08.02.2012 godz. 7:00



- brnk zjawisk lodowych
- śryż
- lód brzegowy
- śryż i lód brzegowy
- pokrywa lodowa
- woda na lodzie
- kra
- zator
- zabijka sztywna

Wodowskaz	Km	Stan wody [cm]	Δ/24h	Stan ostrz.	Stan alarm.
Strzyżów	536.6	360	-2	600	760
Dorohusk	457.2	184	-11	250	350
Włodawa	381.5	171	-4	250	350
Krzyczew	288.7	234	2	380	480
Frankopol	163.2	145	0	250	350
Malkinia	98.0	205	-2	350	430
Wyszków	33.8	279	-5	400	480

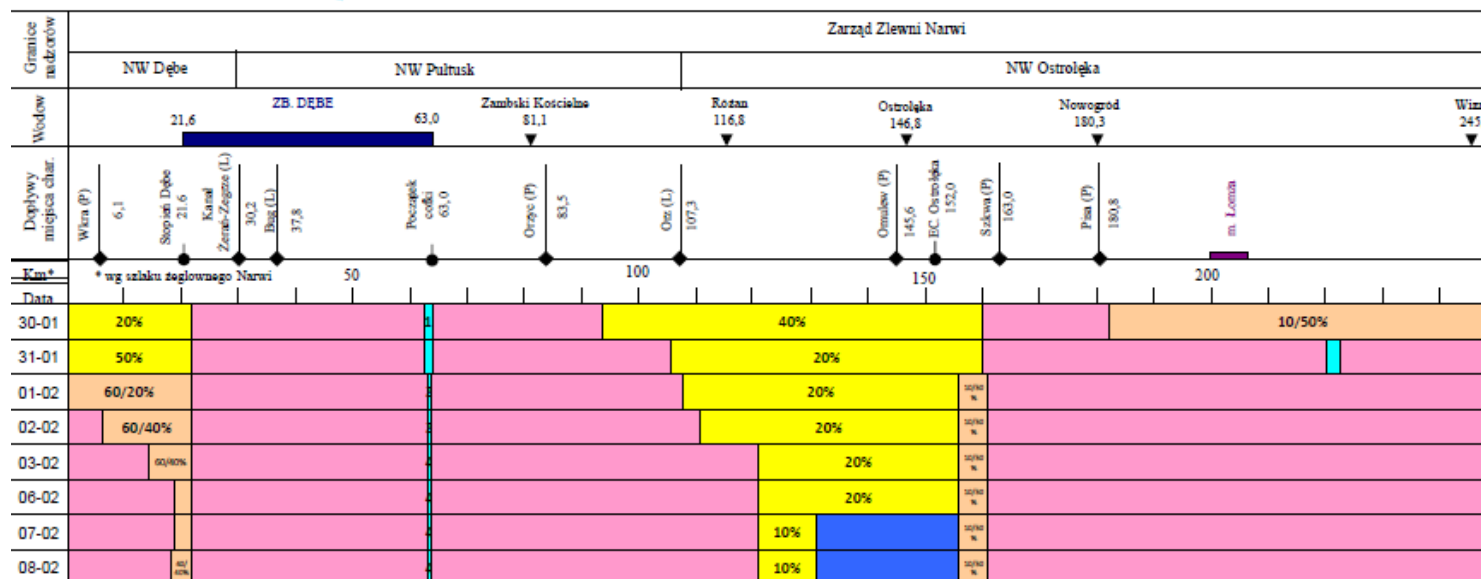
stan ostrzegawczy stan alarmowy

Km	Rodzaj zjawiska
0-100	pokrywa lodowa (25-35 cm)
100-108	śryż i lód brzegowy (10/60%)
108-125	pokrywa lodowa (25-35 cm)
125-129	śryż i lód brzegowy (10/60%)
129-587.2	pokrywa lodowa (25-35 cm)

Opracowano w Ośrodku Koordynacyjno-Informacyjnym RZGW w Warszawie



Komunikat o zjawiskach lodowych na Narwi nr 8/2012
z dnia 08.02.2012 godz. 7:00



- brak zjawisk lodowych
- śrż
- lód brzegowy
- śrż i lód brzegowy
- pokrywa lodowa
- woda na lodzie
- kra
- zator
- zabiłka sztywa

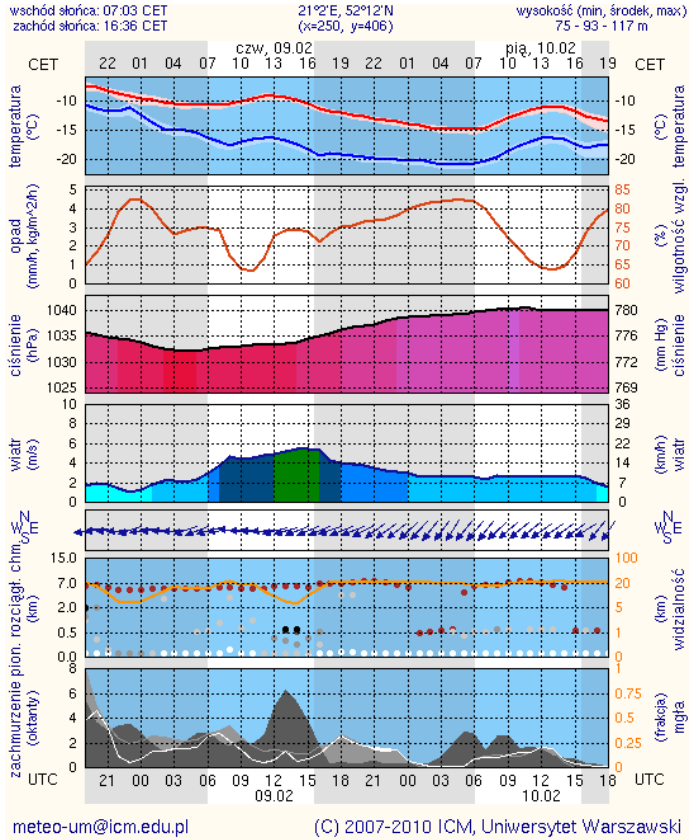
Stany wód w dniu 08.02.2012 godz. 7:00					
Wodowskaz	Km	Stan wody [cm]	Δ/24h	Stan ostrz.	Stan alarm.
Wizna	245,9	265	-7	440	470
Nowogród	180,3	152	0	360	400
Ostrołęka	146,8	94	-5	360	380
Różan	116,8	b.d.	b.d.	400	450
Zambski Kościelne	81,1	247	-5	420	480

stan ostrzegawczy stan alarmowy

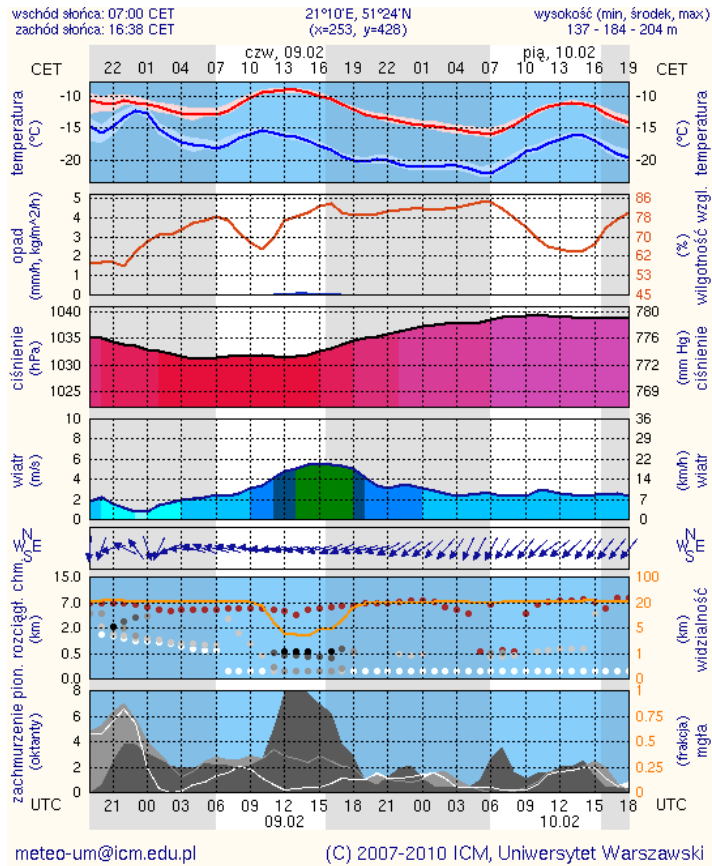
Zjawiska lodowe na Narwi w dniu 08.02.2012	
Km	Rodzaj zjawiska
0-18	pokrywa lodowa (do 15 cm)
18-21,6	śrż i lód brzegowy (40/40%)
21,6-62,5	pokrywa lodowa (25-35 cm)
62,5-63	lód brzegowy (40%)
63-120	pokrywa lodowa (5-20 cm)
120-130	śrż (10%)
130-155	brak zjawisk
155-160	śrż i lód brzegowy (10/50%)
160-248,5	pokrywa lodowa (25-35 cm)

Opracowano w Ośrodku Koordynacyjno-Informacyjnym RZGW w Warszawie

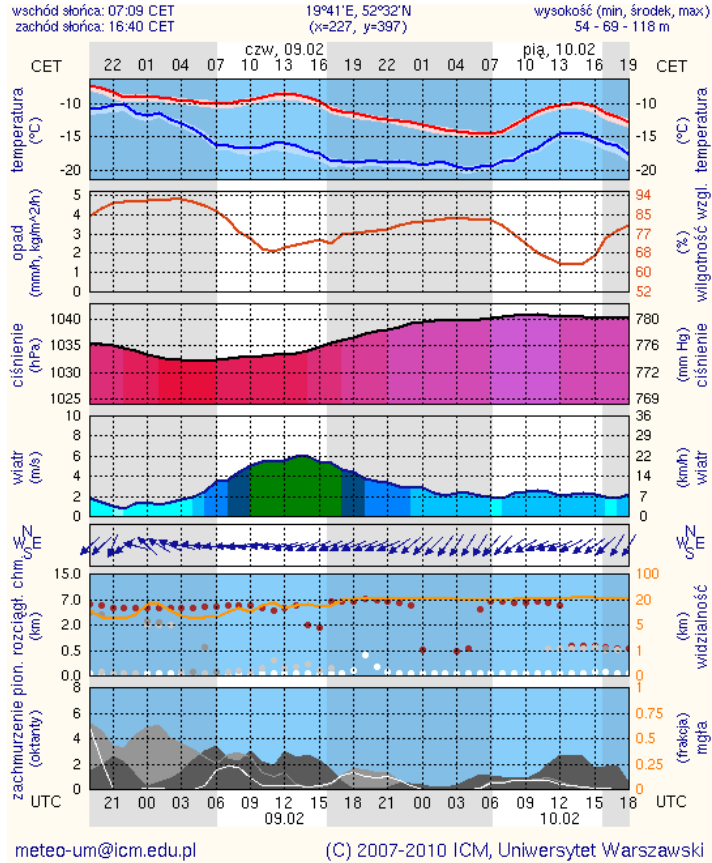
Meteorogramy dla m. st. Warszawy



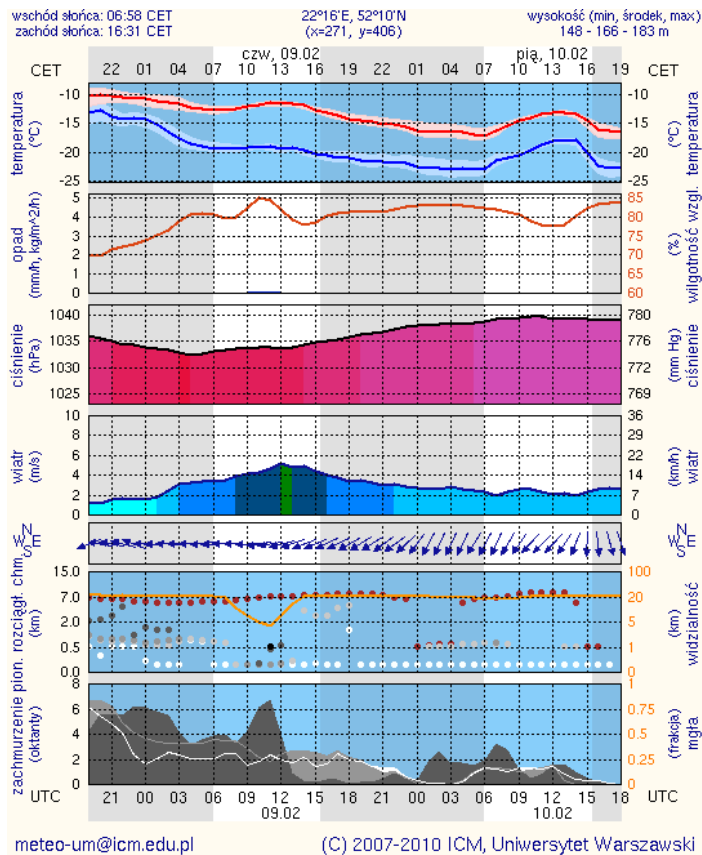
Meteorogramy dla Radomia



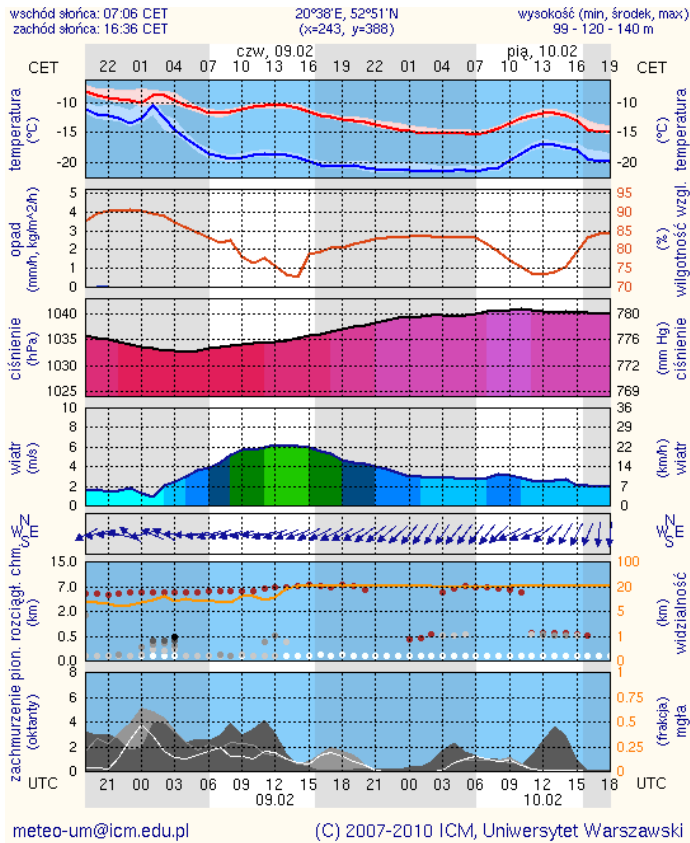
Meteorogramy dla Plocka



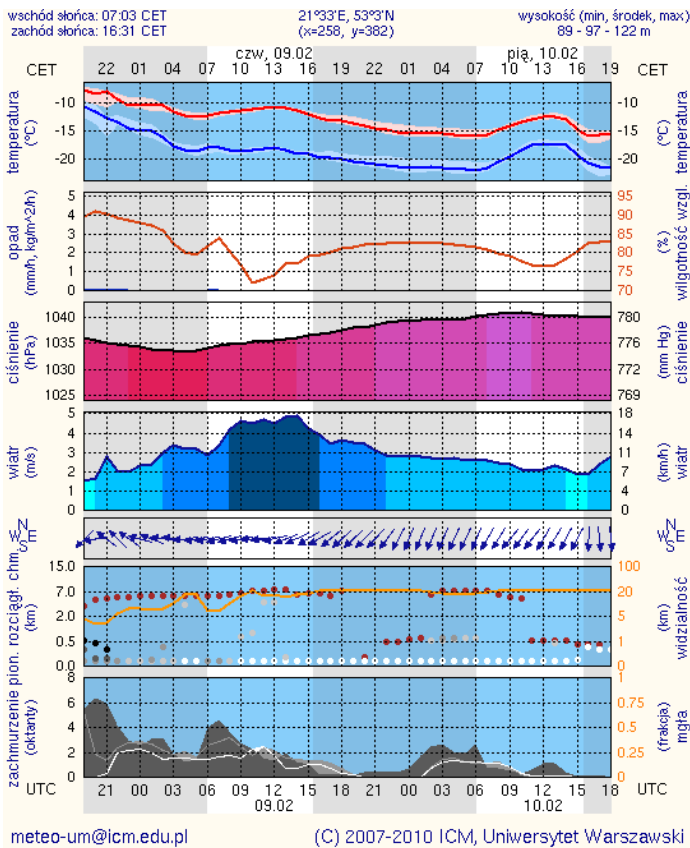
Meteorogramy dla Siedlec



Meteorogramy dla Ciechanowa






Meteorogramy dla Ostrołęki



Od dnia 01 stycznia 2012r. na terenie województwa mazowieckiego w wyniku wychłodzenia organizmu zmarło **14** osób.

Lp.	JEDNOSTKA ZGŁASZAJĄCA	DATA UJAWNIEŃIA ZŁOK	MIEJSCE
1.	KWP Radom	20.01.2012	Żyrardów
2.	KSP Warszawa	25.01.2012	Mińsk Mazowiecki
3.	KWP Radom	28.01.2012	Mława
4.	KWP Radom	29.01.2012	Grabik, pow. grodziski
5.	KWP Radom	30.01.2012	Kozienice
6.	KWP Radom	31.01.2012	Wyrąb Karwacki, pow. przasnyski
7.	KWP Radom	02.02.2012	Borawe, pow. ostrołęcki
8.	KWP Radom	04.02.2012	Warka, pow. grójecki
9.	KWP Radom	04.02.2012	Białowieża, pow. pułtuski
10.	KSP Warszawa	05.02.2012	Warszawa
11.	KSP Warszawa	06.02.2012	Warszawa
12.	KSP Warszawa	06.02.2012	Warszawa
13.	KWP Radom	06.02.2012	Żyrów, pow. grójecki
14.	KWP Radom	06.02.2012	Marianka, pow. gostyniński

Zestawienie danych statystycznych za okres 08.02 - 09.02.2012r.

	KOMENDA STOŁECZNA POLICJI		W analizowanym okresie
	1) Odnotowano wypadków	Ogółem	2
	2) Ofiary śmiertelne w wypadkach drogowych/kolejowych		0/0
	3) Osoby ranne w wypadkach drogowych/kolejowych		3/0
	4) Utonięcia /wychłodzenia/		0/0
	KOMENDA WOJEWÓDZKA POLICJI		W analizowanym okresie
	1) Odnotowano wypadków	Ogółem	6
	2) Ofiary śmiertelne w wypadkach drogowych/kolejowych		0/0
	3) Osoby ranne w wypadkach drogowych/kolejowych		8/0
	4) Utonięcia /wychłodzenia/		0/0
	KOMENDA WOJEWÓDZKA PAŃSTWOWEJ STRAŻY POŻARNEJ		W analizowanym okresie
	1) Liczba pożarów	ogółem	27
	2) Ofiary śmiertelne w pożarach		0
	3) Osoby ranne w pożarach		1