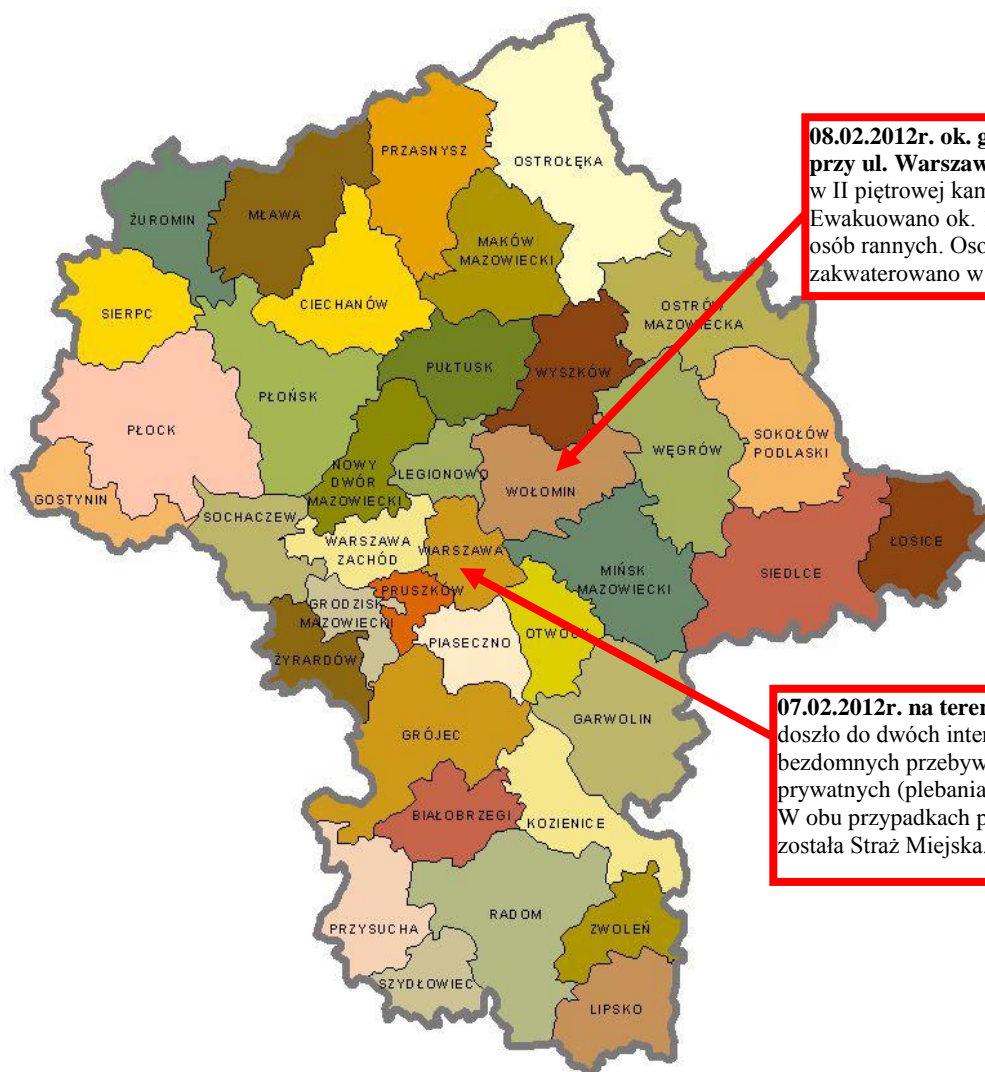


Warszawa, dnia 08 lutego 2012 r.



BIULETYN INFORMACYJNY NR 38/2012

za okres od 07.02.2012r. godz. 08.00 do 08.02.2012r. godz. 08:00



08.02.2012r. ok. godz. 4.00 w Wołominie przy ul. Warszawskiej wybuchł pożar w II piętowej kamienicy komunalnej. Ewakuowano ok. 100 osób. Nie było osób rannych. Osoby poszkodowane zakwaterowano w hotelu.

07.02.2012r. na terenie Warszawy doszło do dwóch interwencji dotyczących bezdomnych przebywających na terenach prywatnych (plebania i klatka schodowa). W obu przypadkach poinformowana została Straż Miejska.

PROGNOZA POGODY DLA WOJ. MAZOWIECKIEGO

Ważność: od godz. 07:30 dnia 08.02.2012 do godz. 07:30 dnia 09.02.2012

W dzień zachmurzenie duże z większymi przejaśnieniami, a początkowo również z roz pogodzeniami. Na północy i północnym zachodzie województwa pod wieczór opady śniegu. Temperatura maksymalna od -10°C do -8°C. Wiatr słaby, zmienny.

W nocy zachmurzenie duże i opady śniegu. Strefa opadów śniegu będzie się przemieszczała z północy na południe regionu. Temperatura minimalna od -15°C do -12°C. Wiatr słaby, zmienny.

PROGNOZA POGODY NA KOLEJNĄ DOBĘ

Ważność: od godz. 07:30 dnia 09.02.2012 do godz. 07:30 dnia 10.02.2012

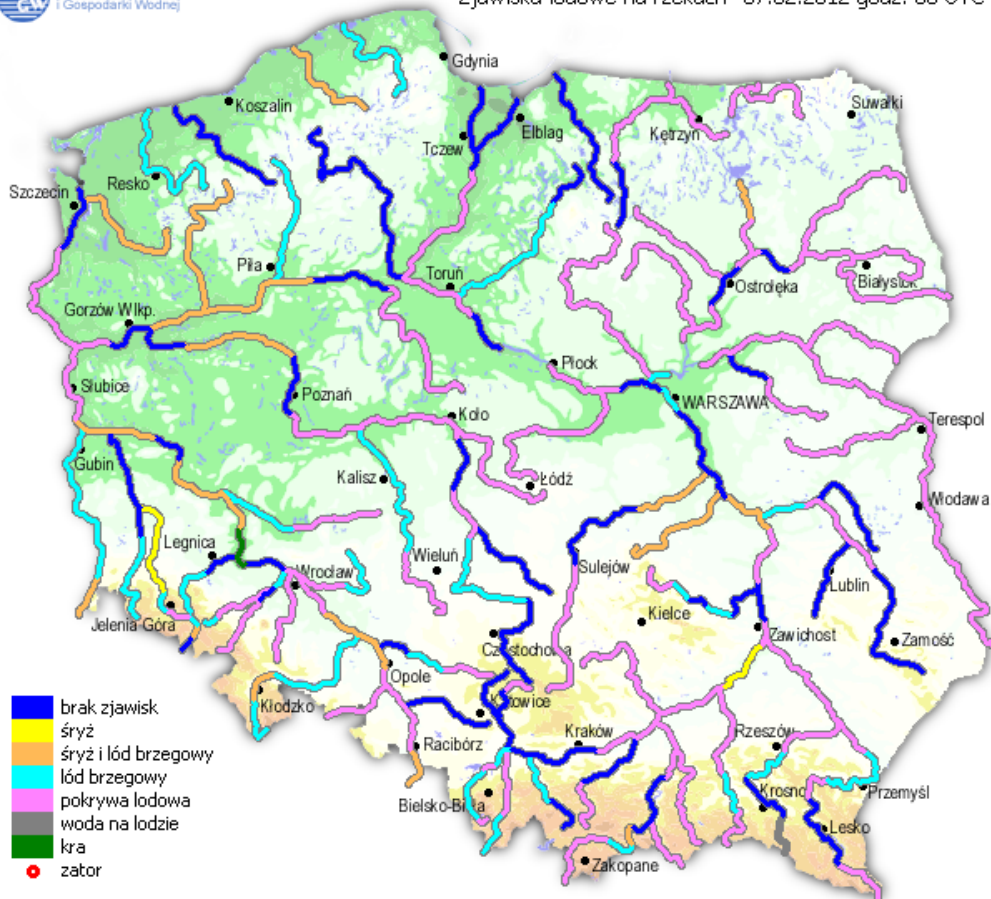
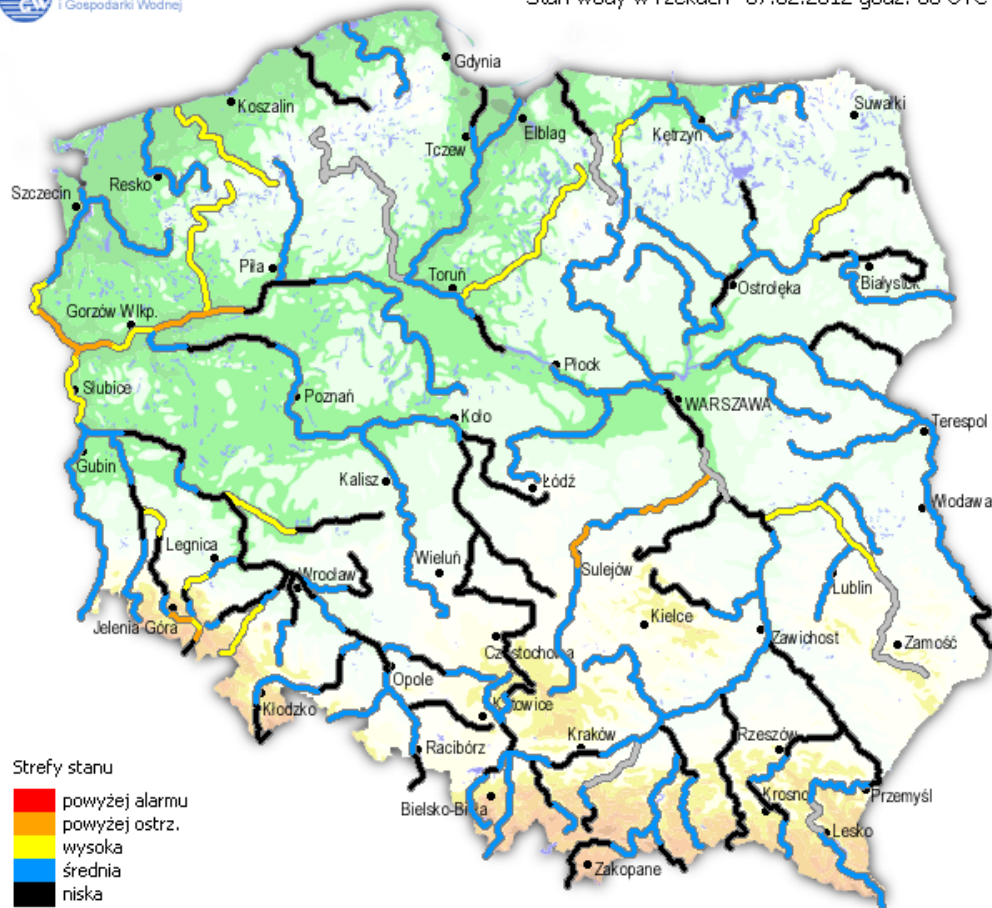
W dzień zachmurzenie duże z postępującymi od północnego-wschodu większymi przejaśnieniami i roz pogodzeniami. Na południu regionu słabe opady śniegu. Temperatura maksymalna od -11°C do -9°C. Wiatr słaby i umiarkowany, północno-wschodni.

W nocy na południu województwa początkowo zachmurzenie duże i zanikające opady śniegu. Na pozostałym obszarze zachmurzenie małe i umiarkowane. Temperatura minimalna od -20°C na północnym wschodzie i północy do -16°C na południu regionu. Wiatr słaby, północno-wschodni.

6. Sytuacja hydrologiczna

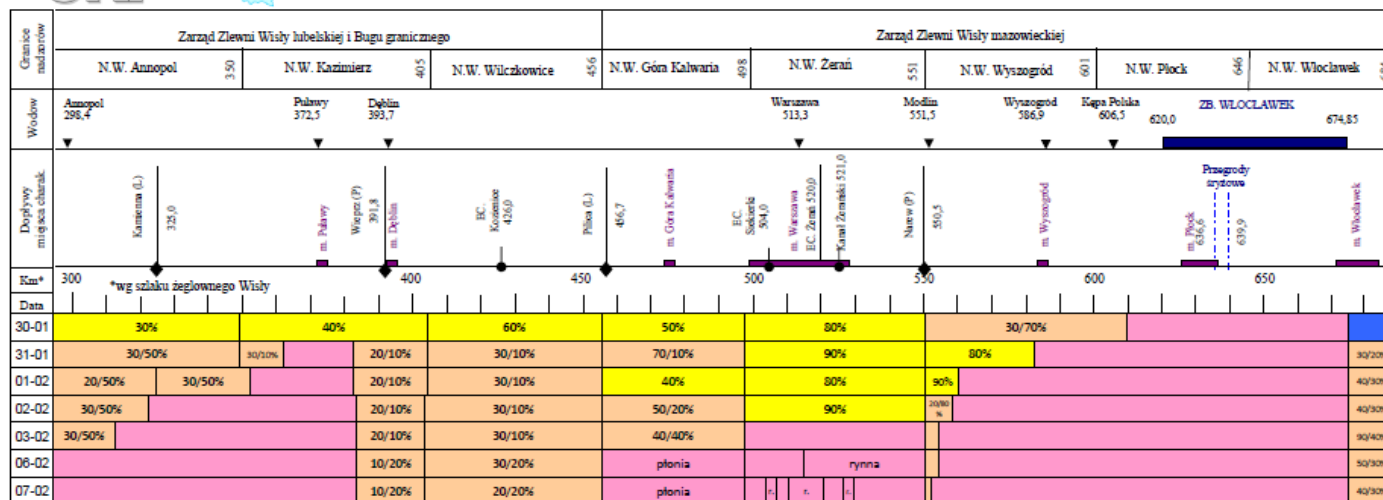
Prawie na wszystkich rzekach na terenie województwa obserwuje się zjawiska lodowe:

- na Wiśle: w Warszawie – zlodzenie częściowe 90%,
w Wyszogrodzie i Kępie Polskiej – pokrywa lodowa;
- na Radomce w Rogożku – śryż i zlodzenie częściowe - 100%;
- na Pilicy: w Białobrzegach – śryż i zlodzenie częściowe 70%;
- na Narwi w Orzechowie – zlodzenie częściowe 90%;
- na Bugu: we Frankopolu i Wyszku – pokrywa lodowa;
- na Liwcu w Zaliwiu-Piegawkach - pokrywa lodowa;
- na Wkrze: w Trzciancu i w Borkowie – pokrywa lodowa;





Komunikat o zjawiskach lodowych na Wiśle nr 7/2012
z dnia 07.02.2012 godz. 7:00



- brak zjawisk lodowych
- śnieg
- lod brzegowy
- śnieg i lod brzegowy
- pokrywa lodowa
- woda na lodzie
- lód
- zator
- zabijaka sztywna

Stany wód w dniu 07.02.2012 godz. 7:00

| Wodowskaz | Km | Stan wody [cm] | Δ/24h | Stan ostrz. | Stan alarm. |
|--------------|-------|----------------|-------|-------------|-------------|
| Annopol | 298.4 | 279 | -1 | 450 | 600 |
| Puławy Azoty | 372.5 | 203 | 11 | 450 | 650 |
| Warszawa | 513.3 | 125 | 0 | 600 | 650 |
| Modlin | 551.5 | 367 | 1 | 650 | 700 |
| Wyszogród | 596.9 | 409 | -2 | 600 | 650 |
| Kępa Polska | 606.5 | 328 | 3 | 420 | 450 |
| Wytkowo | 617.0 | 300 | 8 | - | - |
| Dobrzyków | 623.0 | 200 | 0 | - | - |
| Borowicki | 626.0 | 151 | 7 | - | - |
| Płock | 632.0 | 126 | 2 | 207 | 237 |
| Duninów | 648.0 | 113 | 1 | - | - |
| Nowa Wieś | 653.0 | 115 | 1 | - | - |

stan ostrzegawczy stan alarmowy

Warunki atmosferyczne na Zb. Włocławek w dniu 07.02.12

| | |
|------------------------------|-------|
| Temp. powietrza [°C] | -12.8 |
| Temp. wody [°C] | 0.1 |
| Prędkość wiatru [m/s] | 2.0 |
| Kierunek wiatru | E |
| Przeływ przez stopień [m³/s] | 335 |

6 lodolamaczy w stanie rezerwy przy st. Wodnym w Włocławku

Zjawiska lodowe na Zb. Włocławek w dniu 07.02.2012

| Miejscowość | Km | Grubość pokrywy lodowej [cm] |
|-------------|-----|------------------------------|
| Duninów | 648 | 35 |
| Nowa Wieś | 653 | - |
| Włocławek | 670 | 30 |

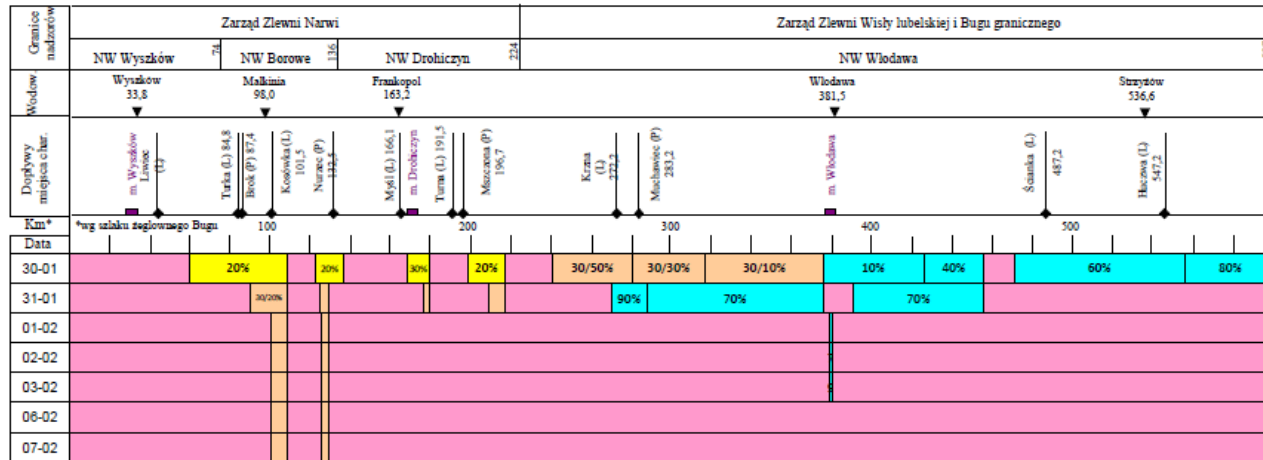
Zjawiska lodowe na Wiśle w dniu 07.02.2012

| Km | Rodzaj zjawiska |
|-----------|-------------------------------|
| 295.2-384 | pokrywa lodowa |
| 384-404 | śnieg i lod brzegowy (10/20%) |
| 404-456 | śnieg i lod brzegowy (20/20%) |
| 456-498 | pokrywa lodowa (pionia) |
| 498-504 | pokrywa lodowa |
| 504-507.3 | pokrywa lodowa (rymna - r.) |
| 507.3-511 | pokrywa lodowa |
| 511-521 | pokrywa lodowa (rymna - r.) |
| 521-527 | pokrywa lodowa |
| 527-530 | pokrywa lodowa (rymna - r.) |
| 530-551 | pokrywa lodowa |
| 551-553 | śnieg i lod brzegowy (20/90%) |
| 553-675 | pokrywa lodowa (30-35 cm) |
| 675-684 | śnieg i lod brzegowy (40/30%) |

Opracowano w Ośrodku Koordynacyjno-Informacyjnym RZGW w Warszawie



Komunikat o zjawiskach lodowych na Bugu nr 7/2012
z dnia 07.02.2012 godz. 7:00



- brak zjawisk lodowych
- sryż
- lód brzegowy
- sryż i lód brzegowy
- pokrywa lodowa
- woda na lodzie
- kryn
- zator
- zabijka sryżowa

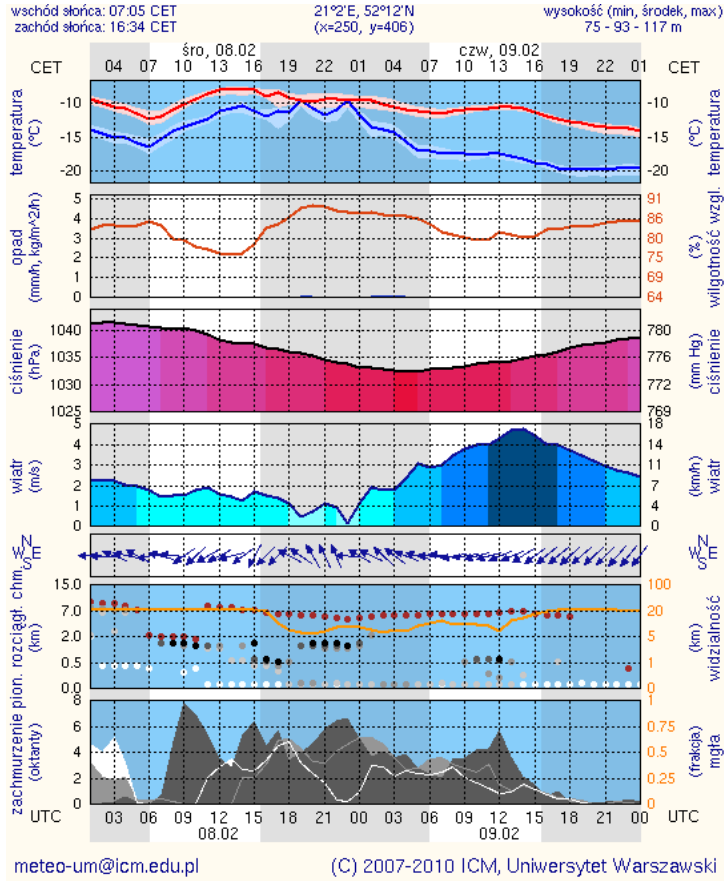
| Wodowskaz | Km | Stan wody [cm] | Δ/24h | Stan ostrz. | Stan alarm. |
|-----------|-------|----------------|-------|-------------|-------------|
| Strzyżów | 536.6 | 362 | -6 | 600 | 750 |
| Dorohusk | 457.2 | 195 | -14 | 250 | 350 |
| Włodawa | 381.5 | 175 | -4 | 250 | 350 |
| Krzyżew | 268.7 | 232 | 11 | 380 | 480 |
| Frankopol | 163.2 | 145 | -4 | 250 | 350 |
| Małkinia | 98.0 | 207 | -3 | 350 | 430 |
| Wyszaków | 33.8 | 284 | -10 | 400 | 450 |

stan ostrzegawczy stan alarmowy

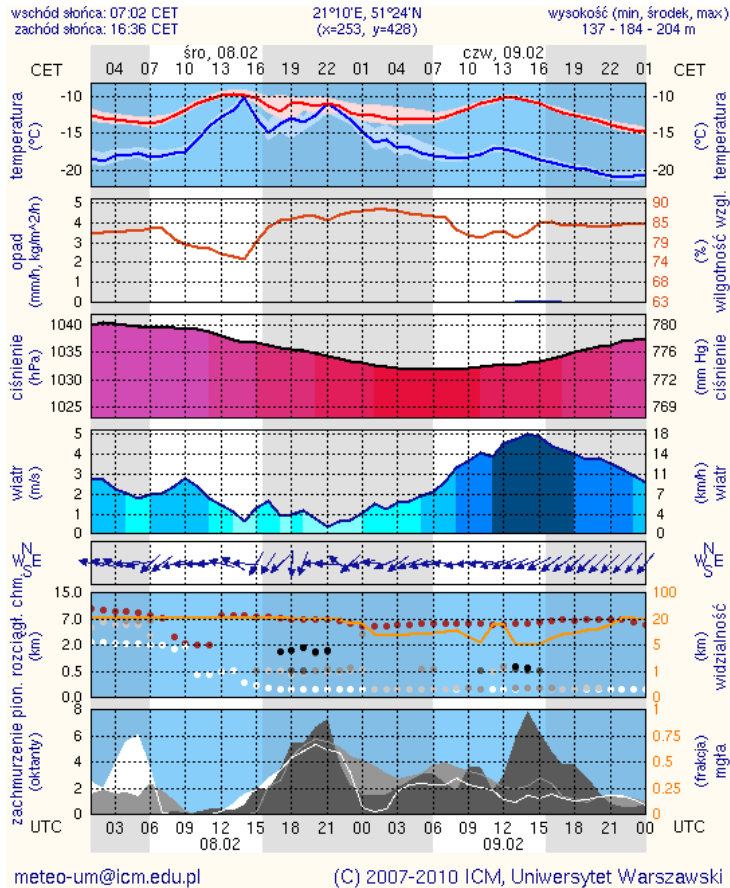
| Km | Rodzaj zjawiska |
|-----------|------------------------------|
| 0-100 | pokrywa lodowa (25-35 cm) |
| 100-108 | sryż i lód brzegowy (10/60%) |
| 108-125 | pokrywa lodowa (25-35 cm) |
| 125-129 | sryż i lód brzegowy (10/60%) |
| 129-587.2 | pokrywa lodowa (25-35 cm) |

Opracowano w Ośrodku Koordynacyjno-Informacyjnym RZGW w Warszawie

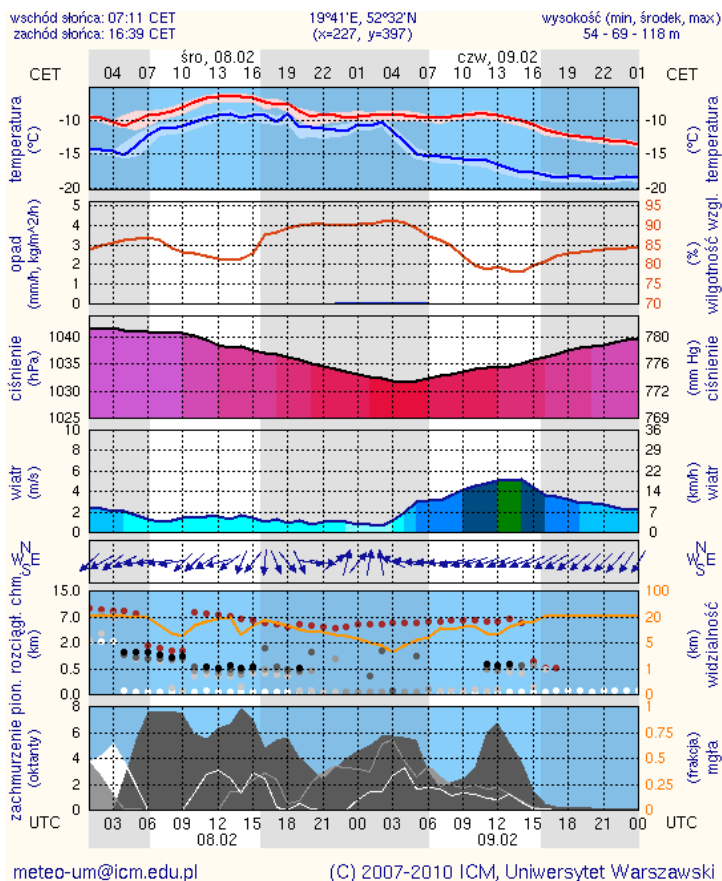
Meteorogramy dla m. st. Warszawy



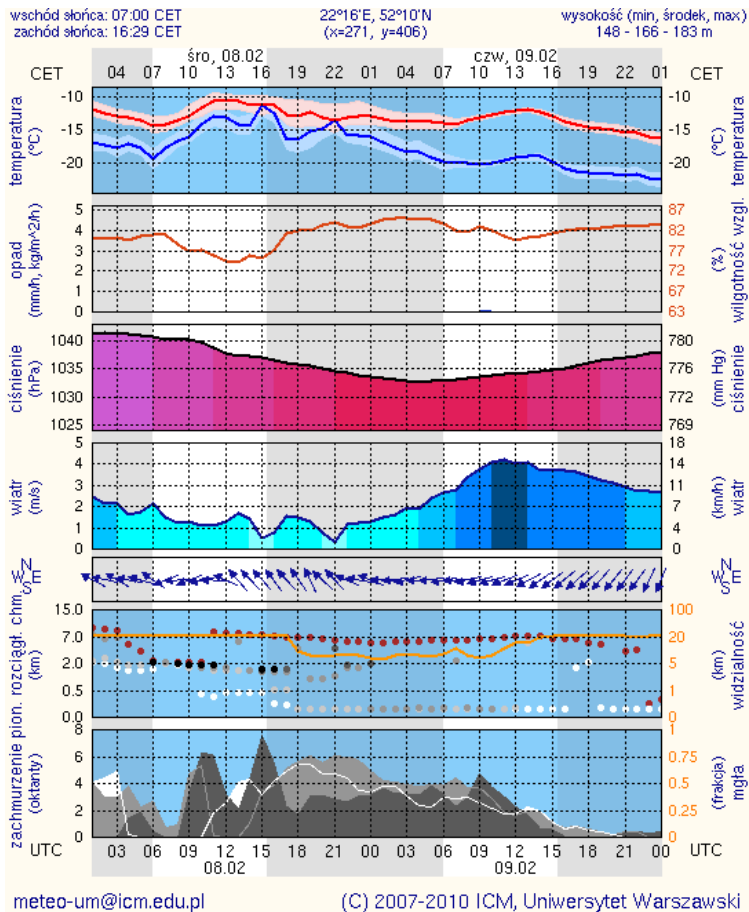
Meteorogramy dla Radomia



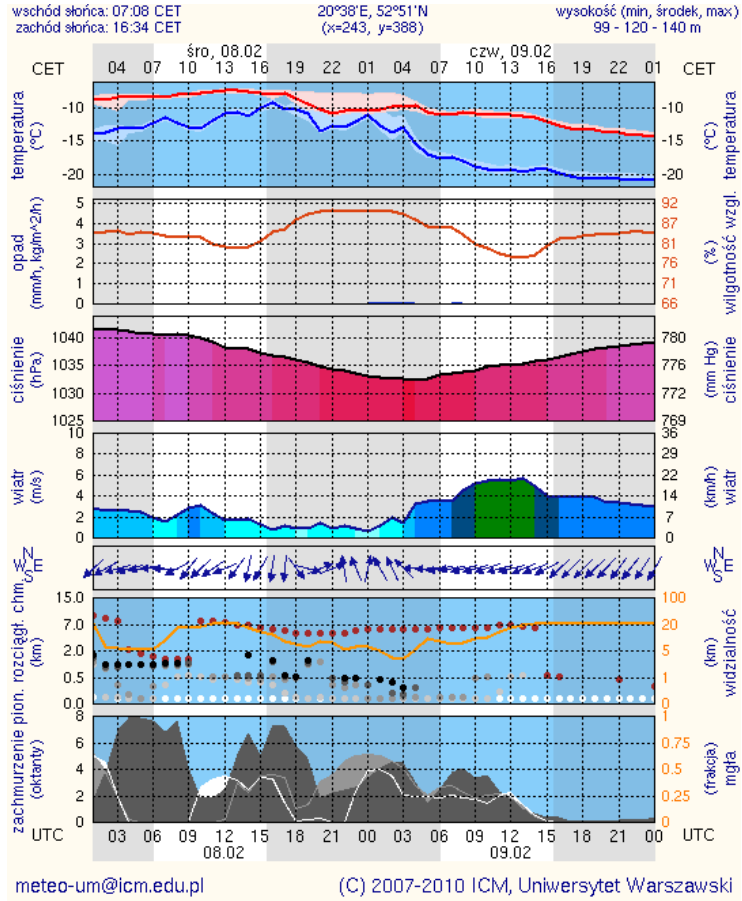
Meteorogramy dla Plocka



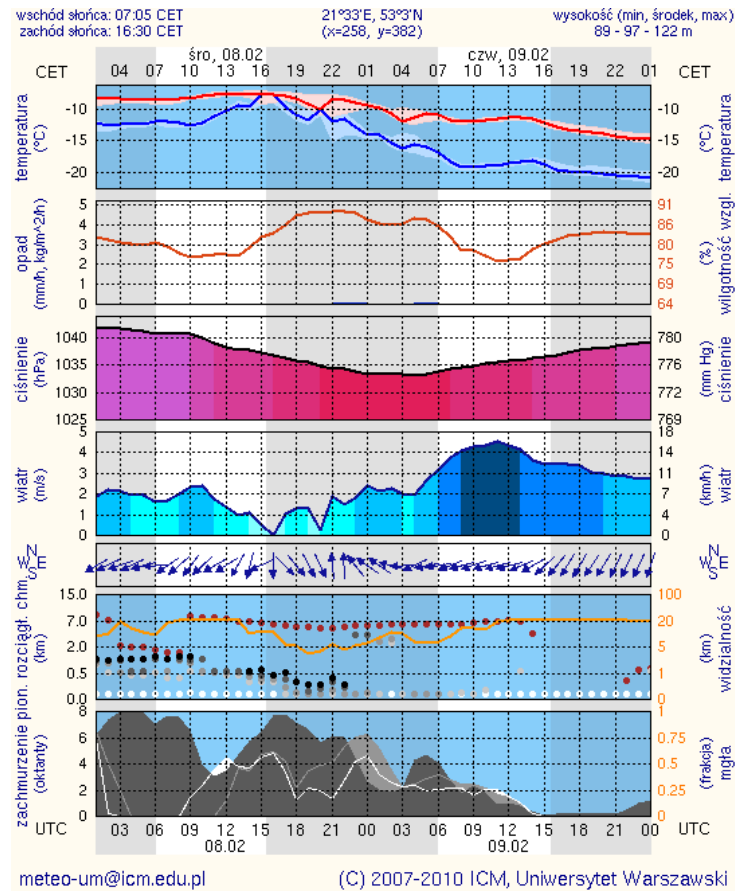
Meteorogramy dla Siedlec



Meteorogramy dla Ciechanowa






Meteorogramy dla Ostrołęki



Od dnia 01 stycznia 2012r. na terenie województwa mazowieckiego w wyniku wychłodzenia organizmu zmarło **14** osób.

| L.p. | Zgłaszający | Data ujawnienia zwłok | Miejsce |
|-------------|--------------------|------------------------------|---------------------------------|
| 1. | KWP Radom | 20.01.2012r. | Żyrardów |
| 2. | KSP W-wa | 25.01.2012r. | Mińsk Maz. |
| 3. | KWP Radom | 28.01.2012r. | Mława |
| 4. | KWP Radom | 29.01.2012r. | Grabnik, pow. grodziski |
| 5. | KWP Radom | 30.01.2012r. | Kozienice |
| 6. | KWP Radom | 31.01.2012r. | Wyrąb Karwacki, pow. przasnyski |
| 7. | KWP Radom | 02.02.2012r. | Borawe, pow. ostrołęcki |
| 8. | KWP Radom | 04.02.2012r. | Warka, pow. grójecki |
| 9. | KSP W-wa | 05.02.2012r. | Warszawa |
| 10. | KWP Radom | 05.02.2012r. | Białowieża, pow. pułtusi |
| 11. | KSP W-wa | 06.02.2012r. | Warszawa |
| 12. | KSP W-wa | 06.02.2012r. | Warszawa |
| 13. | KWP Radom | 06.02.2012r. | Marianka, pow. gostyniński |
| 14. | KWP Radom | 07.02.2012r. | Żyrów, pow. grójecki |

Zestawienie danych statystycznych za okres 07.02 - 08.02.2012r.

| | | | |
|---|---|--------|------------------------|
|  | KOMENDA STOŁECZNA POLICJI | | W analizowanym okresie |
| | 1) Odnotowano wypadków | Ogółem | 2 |
| | 2) Ofiary śmiertelne w wypadkach drogowych/kolejowych | | 0/0 |
| | 3) Osoby ranne w wypadkach drogowych/kolejowych | | 3/0 |
| | 4) Utonięcia /wychłodzenia/ | | 0/0 |
|  | KOMENDA WOJEWÓDZKA POLICJI | | W analizowanym okresie |
| | 1) Odnotowano wypadków | Ogółem | 1 |
| | 2) Ofiary śmiertelne w wypadkach drogowych/kolejowych | | 0/0 |
| | 3) Osoby ranne w wypadkach drogowych/kolejowych | | 1/0 |
| | 4) Utonięcia /wychłodzenia/ | | 0/1 |
|  | KOMENDA WOJEWÓDZKA PAŃSTWOWEJ STRAŻY POŻARNEJ | | W analizowanym okresie |
| | 1) Liczba pożarów | ogółem | 32 |
| | 2) Ofiary śmiertelne w pożarach | | 0 |
| | 3) Osoby ranne w pożarach | | 1 |