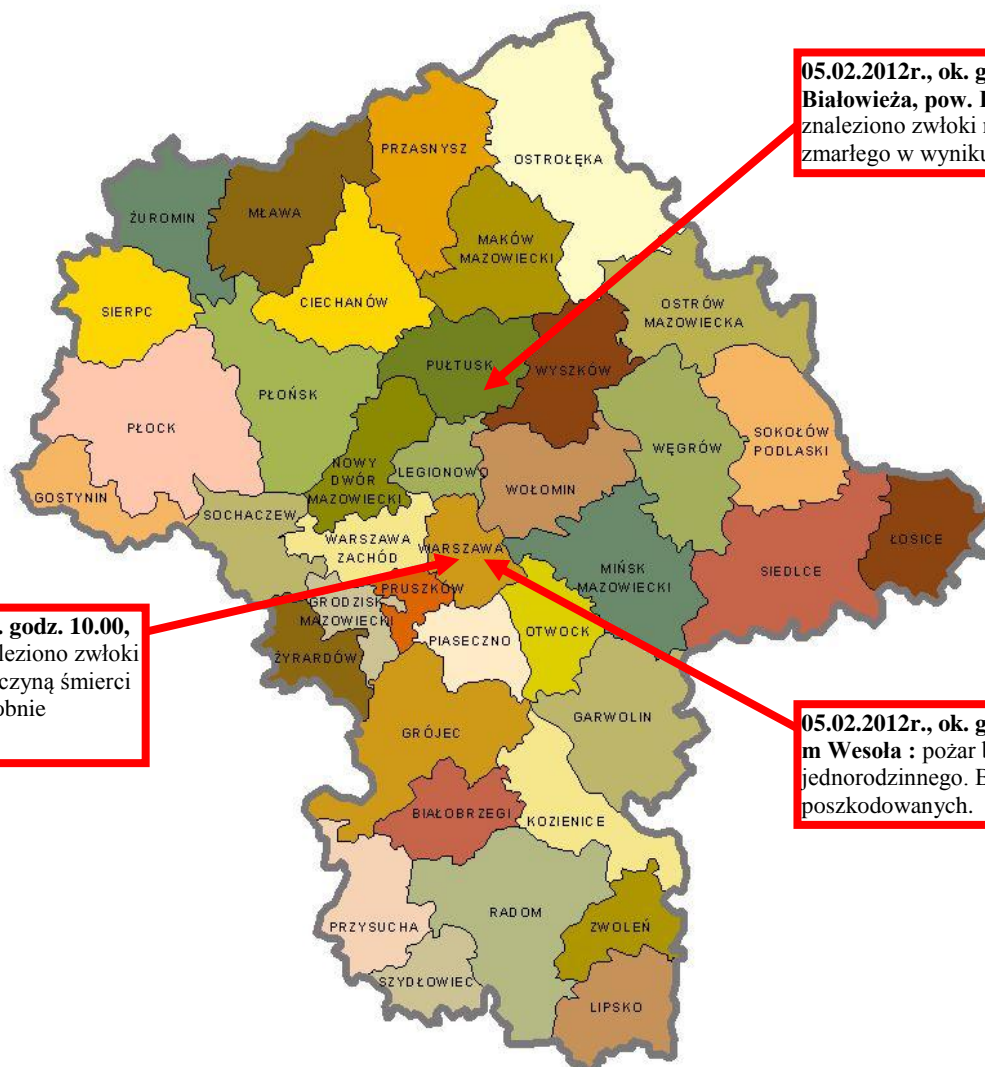


Warszawa, dnia 06 lutego 2012 r.



BIULETYN INFORMACYJNY NR 36/2012

za okres od 05.02.2012 r. godz. 08.00 do 06.02.2012 r. godz. 08:00



**05.02.2012r., ok. godz. 23.00,
Białowieża, pow. Pułtusk -
znaleziono zwłoki mężczyzny
zmarłego w wyniku wychłodzenia.**

**05.02.2012r., ok. godz. 10.00,
Warszawa - znaleziono zwłoki
mężczyzny, przyczyną śmierci
było prawdopodobnie
wychłodzenie.**

**05.02.2012r., ok. godz. 23.20,
m Wesola : pożar budynku
jednorodzinne. Brak osób
poszkodowanych.**

PROGNOZA POGODY DLA WOJ. MAZOWIECKIEGO

Ważność: od godz. 07:30 dnia 06.02.2012 do godz. 07:30 dnia 07.02.2012

W dzień zachmurzenie duże z większymi przejaśnieniami. Możliwe słabe opady śniegu. Temperatura maksymalna od -14°C do -12°C. Wiatr słaby, północno-wschodni. W nocy zachmurzenie duże z większymi przejaśnieniami. Miejscami słabe opady śniegu. Temperatura minimalna od -17°C na północy do -14°C w centrum i na południu. Wiatr słaby, na południu województwa umiarkowany, północno-wschodni.

PROGNOZA POGODY NA KOLEJNĄ DOBĘ

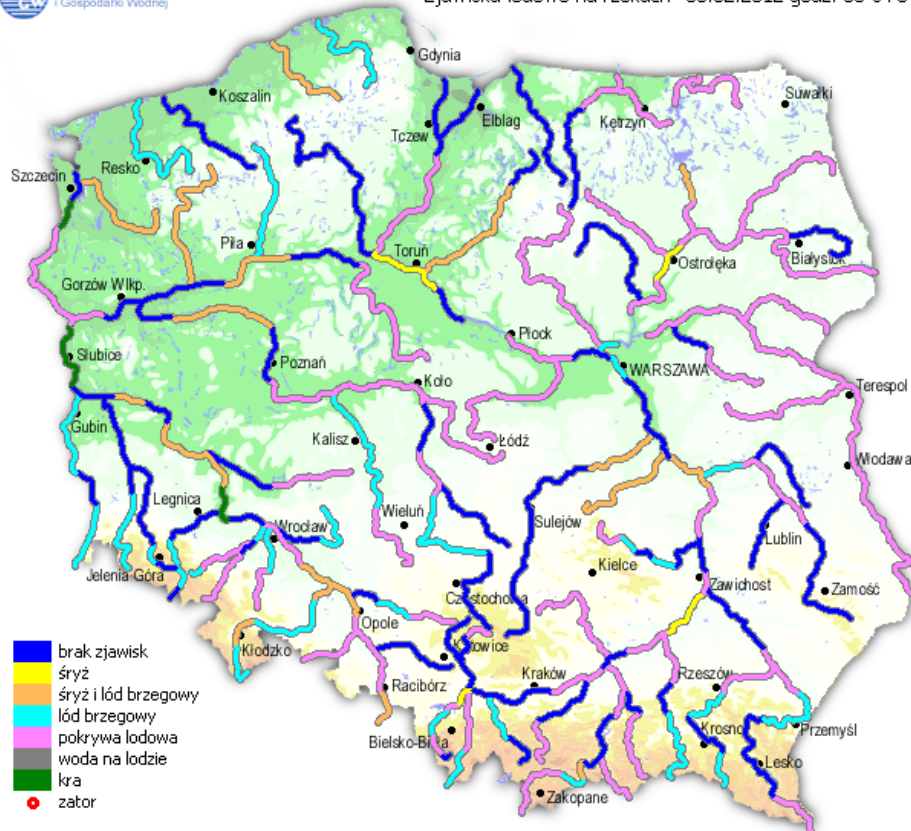
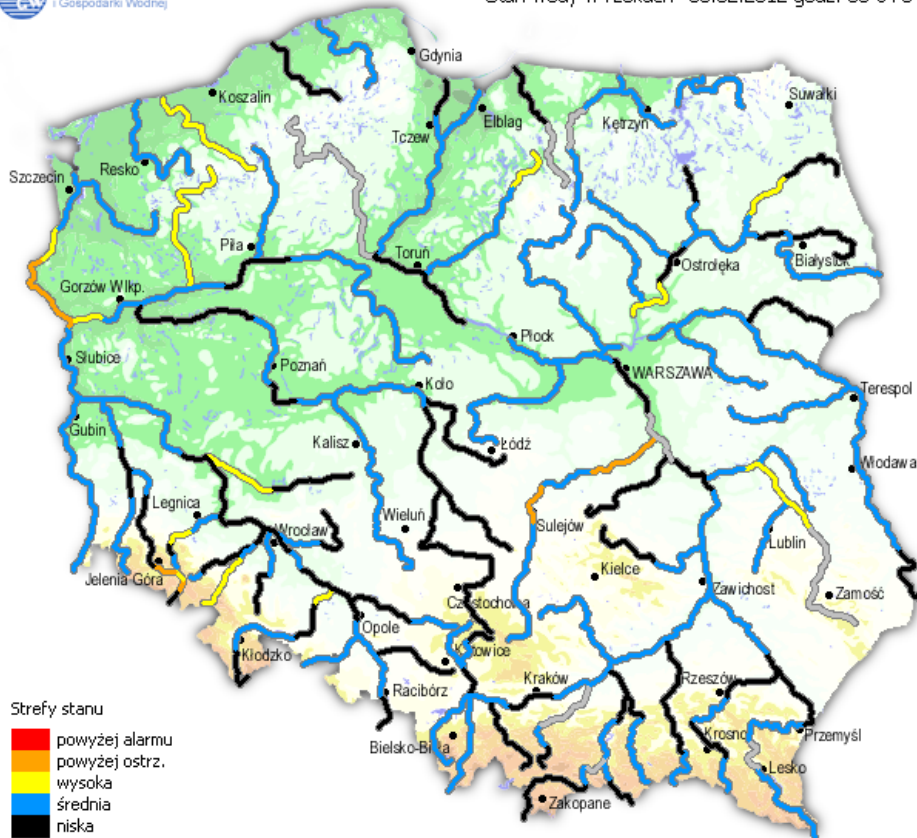
Ważność: od godz. 07:30 dnia 07.02.2012 do godz. 07:30 dnia 08.02.2012

W dzień zachmurzenie duże. Miejscami słabe opady śniegu. Temperatura maksymalna od -9°C do -7°C. Wiatr słaby, miejscami umiarkowany, północno-wschodni. W nocy zachmurzenie duże z większymi przejaśnieniami. Początkowo miejscami zanikające opady śniegu. Temperatura minimalna od -15°C do -13°C. Wiatr słaby, wschodni i północno-wschodni.

Sytuacja hydrologiczna

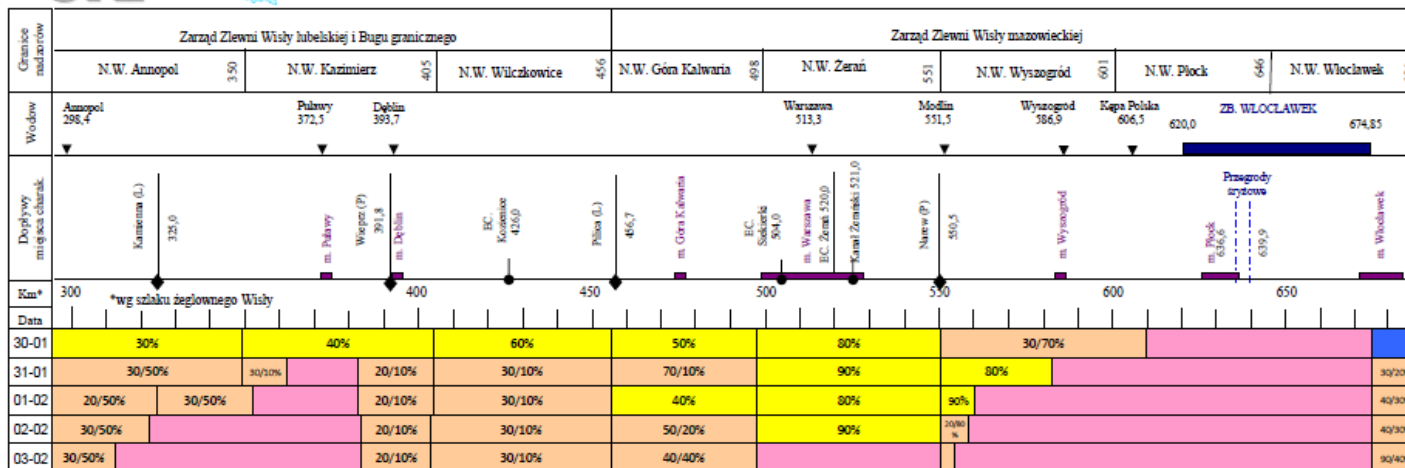
Prawie na wszystkich rzekach na terenie województwa notowano zjawiska lodowe:

- na Wiśle: w Warszawie – zlodzenie częściowe 90%, w Wyszogrodzie i Kępie Polskiej – pokrywa lodowa;
- na Radomce w Rogożku – śryż i zlodzenie częściowe – 100%;
- na Pilicy: w Białobrzegach – śryż i zlodzenie częściowe 60%;
- na Narwi w Orzechowie – zlodzenie częściowe 90%;
- na Bugu: we Frankopolu i Wyszku – pokrywa lodowa;
- na Liwcu w Zaliwiu-Piegawkach – pokrywa lodowa;
- na Wkrze: w Trzcincu i w Borkowie – pokrywa lodowa;





Komunikat o zjawiskach lodowych na Wiśle nr 5/2012
z dnia 03.02.2012 godz. 7:00



- brak zjawisk lodowych
- śnieg
- lod brzegowy
- śnieg i lod brzegowy
- pokrywa lodowa
- woda na lodzie
- lód
- zator
- szalica tryzowa

Wodowskaz	Km	Stan wody [cm]	Δ/24h	Stan ostrz.	Stan alarm.
Annapol	298,4	229	-3	450	500
Paławy Azoty	372,5	192	-3	450	550
Warszawa	513,3	134	58	600	650
Modlin	551,5	352	9	650	700
Wyszogród	586,9	407	2	500	550
Kępa Polska	606,5	316	-6	420	450
Wykowo	617,0	315	-5	-	-
Dotrzyków	623,0	196	-14	-	-
Borowiczki	628,0	139	-11	-	-
Płock	632,0	118	-6	207	237
Dunińów	648,0	109	-3	-	-
Nowa Wieś	653,0	110	-4	-	-

stan ostrzegawczy stan alarmowy

Temp. powietrza [°C]	-22,6
Temp. wody [°C]	0,1
Prędkość wiatru [m/s]	0,0
Kierunek wiatru	-
Przepływ przez stopień [m³/s]	296

6 lodolamaczy w stanie rezerwy przy St. Wodnym we Włocławku

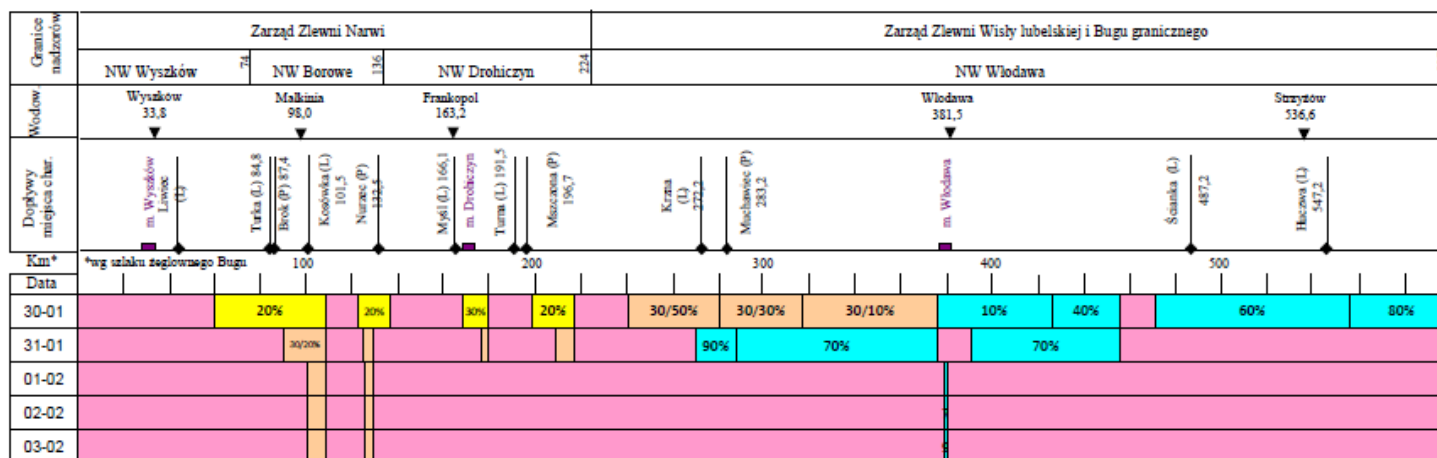
Miejscowość	Km	Grubość pokrywy lodowej [cm]
Dunińów	648	25
Nowa Wieś	653	-
Modzerowo	670	21-25

Km	Rodzaj zjawiska
295,2-313	śnieg i lod brzegowy (30/50%)
313-384	pokrywa lodowa
384-404	śnieg i lod brzegowy (20/10%)
404-456	śnieg i lod brzegowy (30/10%)
456-498	śnieg i lod brzegowy (40/40%)
498-551	pokrywa lodowa
551-555	śnieg i lod brzegowy (20/90%)
555-675	pokrywa lodowa
675-684	śnieg i lod brzegowy (90/40%)

Opracowano w Ośrodku Koordynacyjno-Informacyjnym RZGW w Warszawie



Komunikat o zjawiskach lodowych na Bugu nr 5/2012
z dnia 03.02.2012 godz. 7:00



- brnk zjawisk lodowych
- śrój
- lod brzegowy
- śrój i lod brzegowy
- pokrywa lodowa
- woda na lodzie
- lina
- atostor
- zabudka sryzowa

Stany wód w dniu 03.02.2012 godz. 7:00

Wodowskaz	Km	Stan wody [cm]	Δ/24h	Stan ostrz.	Stan alarm.
Strzyżów	536.6	414	-19	600	750
Dorohusk	457.2	235	9	250	350
Włodawa	381.5	176	4	250	350
Krzyczew	268.7	222	-14	380	480
Frankopol	163.2	159	-5	250	350
Malkinia	98.0	218	10	350	430
Wyszaków	33.8	277	17	400	450

stan ostrzegawczy stan alarmowy

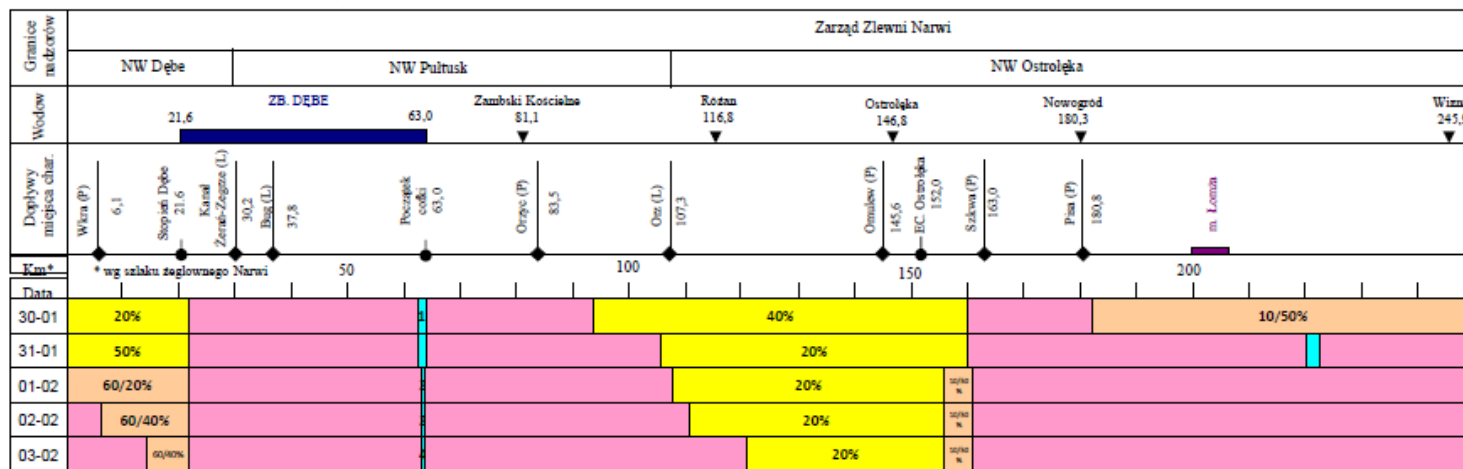
Zjawiska lodowe na Bugu w dniu 03.02.2012

Km	Rodzaj zjawiska
0-100	pokrywa lodowa
100-108	śrój i lod brzegowy (20/20%)
108-125	pokrywa lodowa
125-129	śrój i lod brzegowy (20/20%)
129-378	pokrywa lodowa
378-379	lod brzegowy (90%)
379-587.2	pokrywa lodowa

Opracowano w Ośrodku Koordynacyjno-Informacyjnym RZGW w Warszawie



Komunikat o zjawiskach lodowych na Narwi nr 5/2012
z dnia 03.02.2012 godz. 7:00



- brak zjawisk lodowych
- śrż
- łód brzegowy
- śrż i łód brzegowy
- pokrywa lodowa
- woda na lodzie
- kra
- zator
- zabiłka śrżowa

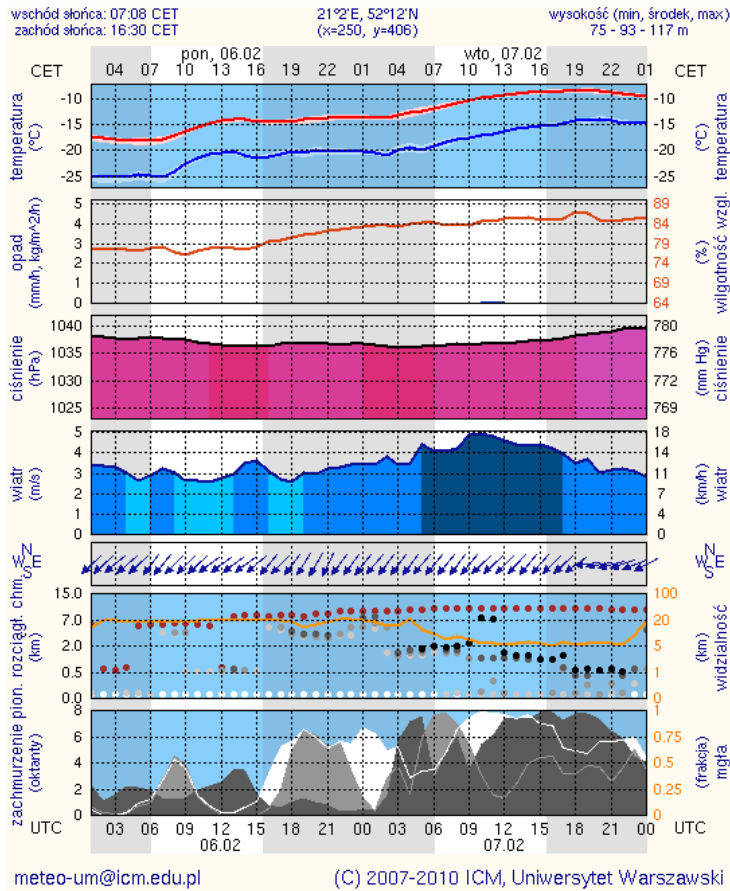
Wodowskaz	Km	Stan wody [cm]	Δ/24h	Stan ostrz.	Stan alarm.
Wizna	245,9	333	-6	440	470
Nowogród	180,3	163	-2	360	400
Ostrołęka	146,8	104	7	360	360
Różan	116,8	b.d.	b.d.	400	450
Zambski Kościelne	81,1	293	0	420	460

stan ostrzegawczy stan alarmowy

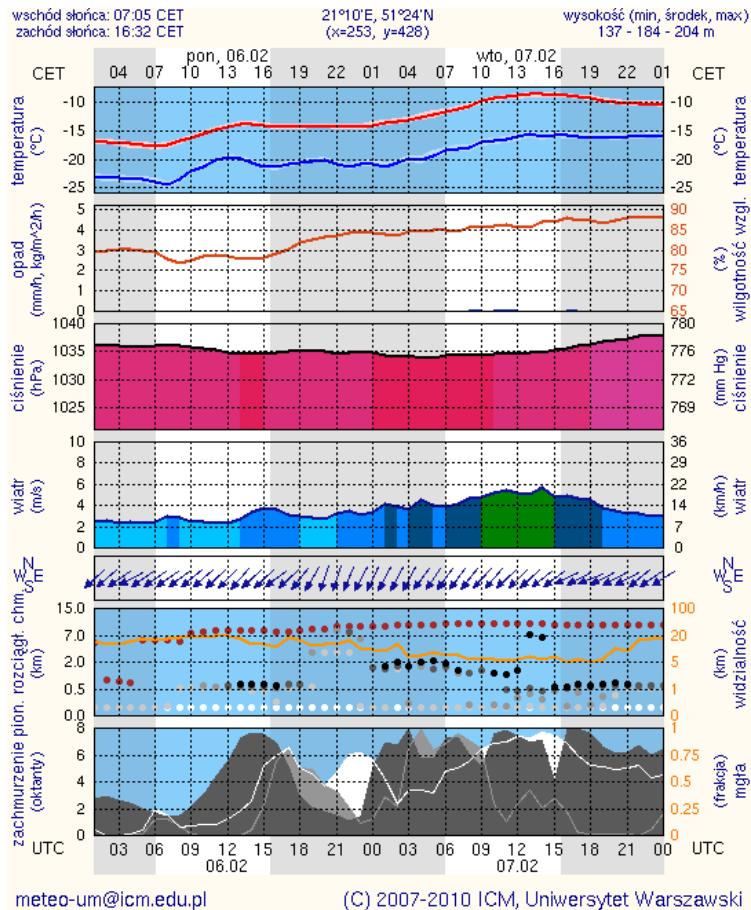
Km	Rodzaj zjawiska
0-14	pokrywa lodowa
14-21,6	śrż i łód brzegowy (60/40%)
21,6-62,5	pokrywa lodowa
62,5-63	łód brzegowy (40%)
63-120	pokrywa lodowa
120-155	śrż (20%)
155-180	śrż i łód brzegowy (10/50%)
180-248,5	pokrywa lodowa

Opracowano w Ośrodku Koordynacyjno-Informacyjnym RZGW w Warszawie

Meteorogramy dla m. st. Warszawy

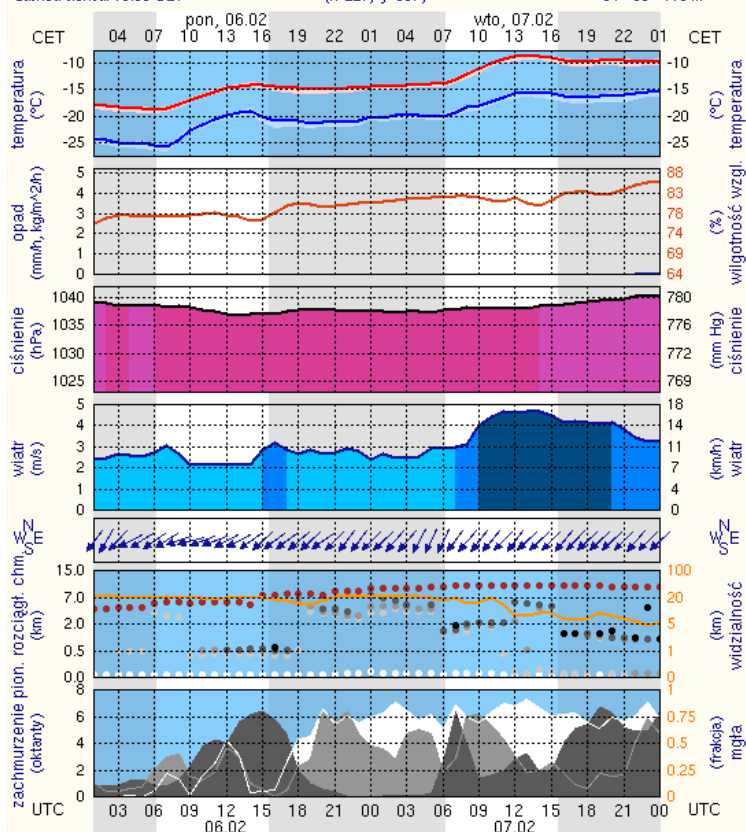


Meteorogramy dla Radomia



Meteorogramy dla Płocka

wschód słońca: 07:15 CET 19°41'E, 52°32'N wysokość (min, środek, max)
 zachód słońca: 16:35 CET (x=227, y=397) 54 - 69 - 118 m

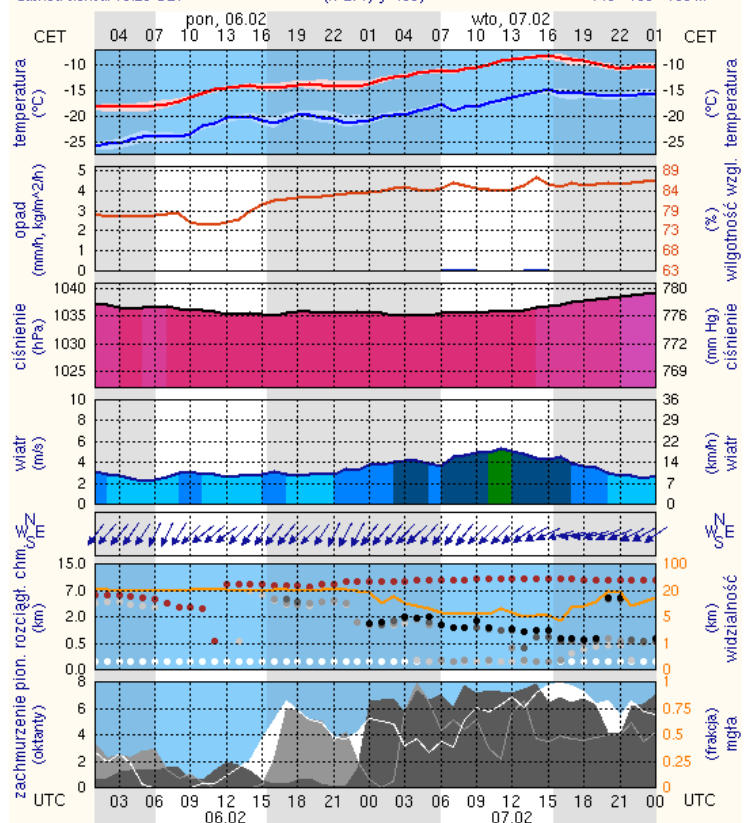


meteo-um@icm.edu.pl

(C) 2007-2010 ICM, Uniwersytet Warszawski

Meteorogramy dla Siedlec

wschód słońca: 07:03 CET 22°16'E, 52°10'N wysokość (min, środek, max)
 zachód słońca: 16:26 CET (x=271, y=406) 148 - 166 - 183 m

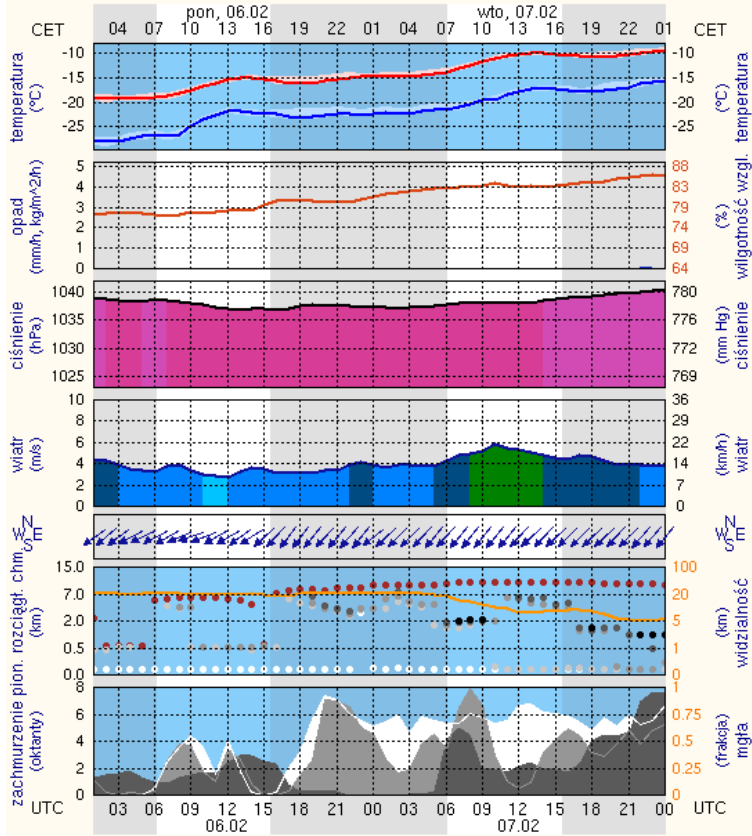


meteo-um@icm.edu.pl

(C) 2007-2010 ICM, Uniwersytet Warszawski

Meteorogramy dla Ciechanowa

wschód słońca: 07:12 CET 20°38'E, 52°51'N wysokość (min, środek, max)
zachód słońca: 16:30 CET (x=243, y=388) 99 - 120 - 140 m

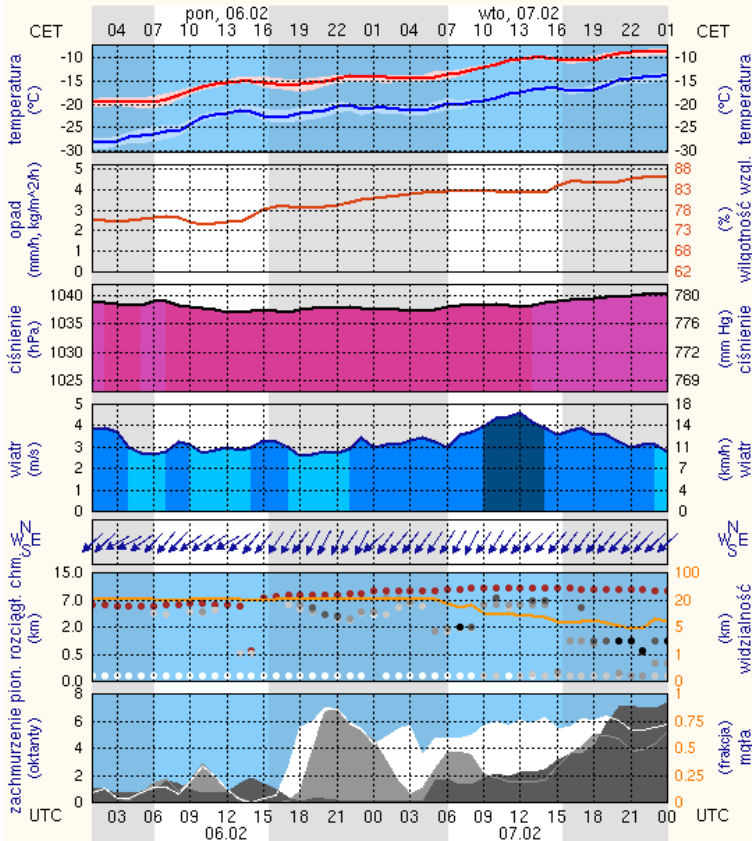


meteo-um@icm.edu.pl

(C) 2007-2010 ICM, Uniwersytet Warszawski

Meteorogramy dla Ostrołęki

wschód słońca: 07:09 CET 21°33'E, 53°3'N wysokość (min, środek, max)
zachód słońca: 16:26 CET (x=258, y=382) 89 - 97 - 122 m






meteo-um@icm.edu.pl

(C) 2007-2010 ICM, Uniwersytet Warszawski

Od 01 stycznia 2012 r. do dnia dzisiejszego na terenie województwa mazowieckiego w wyniku wychłodzenia śmierć poniosło **10 osób**.

L.p.	Zgłaszający	Data ujawnienia zwłok	Miejsce
1.	KWP Radom	20.01.2012r.	Żyrardów
2.	KSP Warszawa	25.01.2012r.	Mińsk Mazowiecki
3.	KWP Radom	28.01.2012r.	Mława
4.	KWP Radom	29.01.2012r.	Grabnik pow. grodziski
5.	KWP Radom	30.01.2012r.	Kozienice
6.	KWP Radom	31.01.2012r.	Wyřab Karwacki pow. przasnyski
7.	KWP Radom	02.02.2012r.	Borawe pow. ostrołęcki
8.	KWP Radom	04.02.2012r.	Warka, pow. grójecki
9.	KSP Warszawa	05.02.2012r.	Warszawa
10	KWP Radom	05.02.2012r.	Białowieża, pow. pułtuski

Zestawienie danych statystycznych za okres 05.02 - 06.02.2012r.

	KOMENDA STOŁECZNA POLICJI		W analizowanym okresie
	1) Odnotowano wypadków	Ogółem	2
	2) Ofiary śmiertelne w wypadkach drogowych/kolejowych		0/0
	3) Osoby ranne w wypadkach drogowych/kolejowych		3/0
	4) Utonięcia /wychłodzenia/		0/1
	KOMENDA WOJEWÓDZKA POLICJI		W analizowanym okresie
	1) Odnotowano wypadków	Ogółem	3
	2) Ofiary śmiertelne w wypadkach drogowych/kolejowych		0/0
	3) Osoby ranne w wypadkach drogowych/kolejowych		4/0
	4) Utonięcia /wychłodzenia/		0/1
	KOMENDA WOJEWÓDZKA PAŃSTWOWEJ STRAŻY POŻARNEJ		W analizowanym okresie
	1) Liczba pożarów	ogółem	41
	2) Ofiary śmiertelne w pożarach		0
	3) Osoby ranne w pożarach		4