

Warszawa, dnia 05 lutego 2012 r.



BIULETYN INFORMACYJNY NR 35/2012

za okres od 04.02.2012 r. godz. 08.00 do 05.02.2012 r. godz. 08:00



04.02.2012r. m. Łomianki
Pożar piwnicy, w domu jednorodzinnym wolnostojącym. Poszkodowana została jedna osoba.

04.02.2012r. Lotnisko im. F.Chopina
Terminal I- hala przylotów. Sprawdzenie pirotechniczne pozostawionego bez opieki bagażu. Ewakuowano ok. 50 osób. Wynik sprawdzenia-negatywny.

04.02.2012r. Sulejówek
Cztery osoby, w tym dwoje dzieci, zostały przewiezione do szpitala, z podejrzeniem zatrucia tlenkiem węgla.

Ostrzeżenia meteorologiczne 12-16 na obszarze woj. mazowieckiego.
Zjawisko: silny mróz.
Termin wystąpienia: od 03.02 do 05.02 g. 12.00.

ROGNOZA POGODY DLA WOJ. MAZOWIECKIEGO

Ważność: od godz. 07:30 dnia 05.02.2012 do godz. 07:30 dnia 06.02.2012

W dzień zachmurzenie na południu duże, w centrum i na wschodzie umiarkowane, okresami duże, a na północy i zachodzie małe lub umiarkowane. Miejscami na południu, w centrum i na wschodzie możliwe słabe opady śniegu. Temperatura maksymalna od -16°C do -13°C. Wiatr słaby, północno-wschodni.

W nocy zachmurzenie duże z większymi przejaśnieniami. Na południu i wschodzie możliwe słabe opady śniegu. Temperatura minimalna od -20°C miejscami na północy do -17°C w centrum i na południu. Wiatr słaby, północno-wschodni.

PROGNOZA POGODY NA KOLEJNĄ DOBĘ

Ważność: od godz. 07:30 dnia 06.02.2012 do godz. 07:30 dnia 07.02.2012

W dzień zachmurzenie na zachodzie i północy umiarkowane, na pozostałym obszarze duże z większymi przejaśnieniami. Na wschodzie i południu możliwe słabe opady śniegu. Temperatura maksymalna od -15°C do -13°C. Wiatr słaby, północno-wschodni.

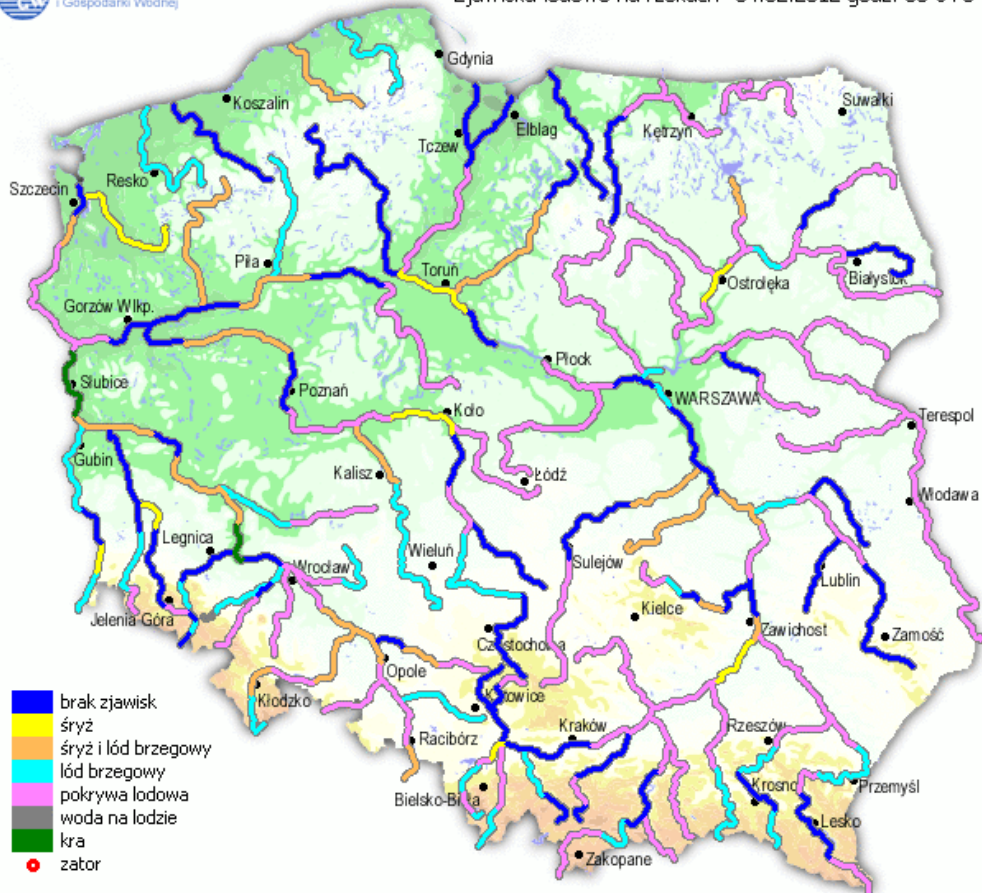
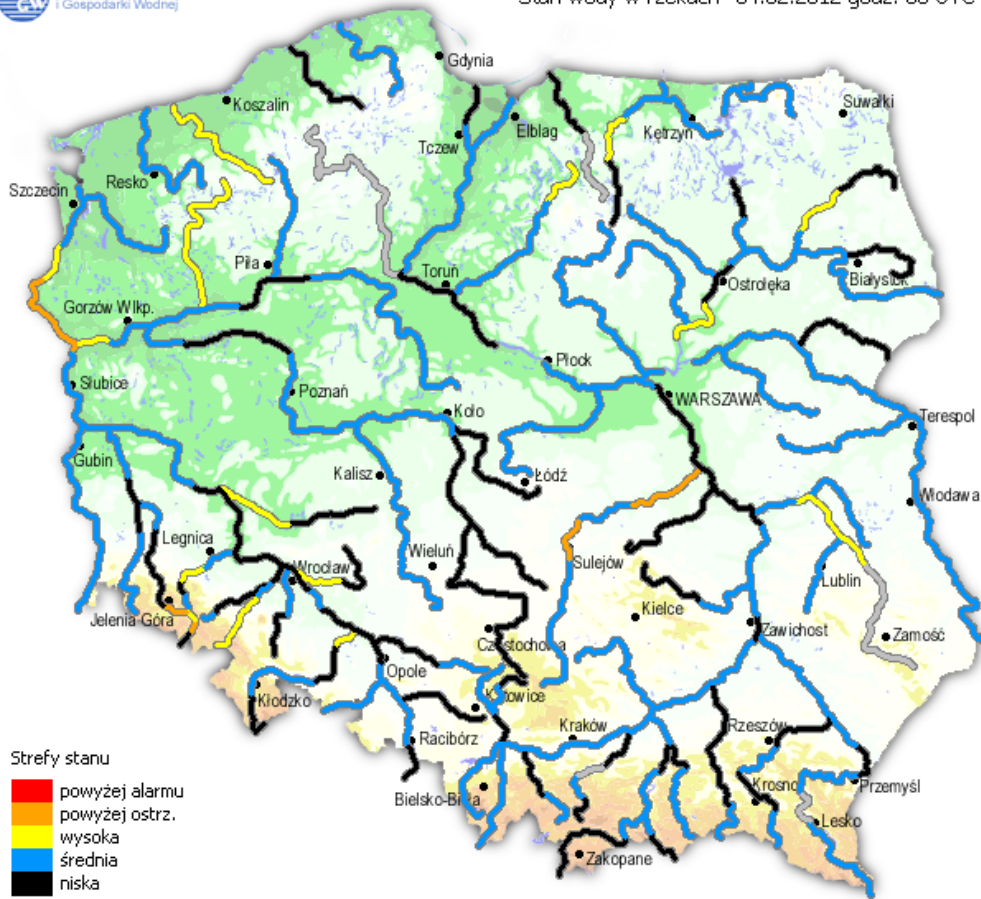
W nocy zachmurzenie duże z większymi przejaśnieniami, miejscami na północy większe przejaśnienia, możliwe rozpozogodzenia. Na południu, w centrum i na wschodzie możliwe słabe opady śniegu. Temperatura minimalna od -19°C miejscami na północy, do -15°C w centrum i na południu. Wiatr słaby, północno-wschodni.

Sytuacja hydrologiczna

W dniu 04.02.2012 stan wody w rzekach na terenie woj. mazowieckiego układał się głównie w strefie wody średniej. Stan wysoki zanotowano: na Narwi w rejonie Zambskich oraz w górnym odcinku Wkry. Stan niski obserwowano na Wiśle do ujścia Narwi, na Radomce oraz na Narwi w rejonie Ostrołęki. Na pozostałych rzekach notowano stan, ze strefy wody średniej.

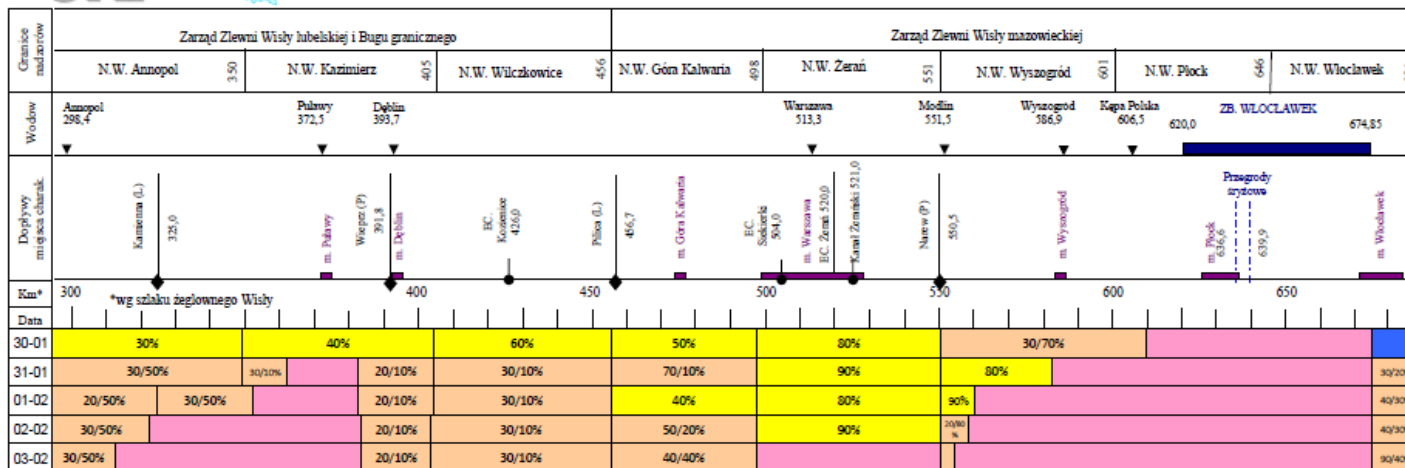
Prawie na wszystkich rzekach na terenie województwa notowano zjawiska lodowe:

- **na Wiśle:** do ujścia Narwi - śryż i lód brzegowy, poniżej ujścia Narwi – pokrywa lodowa;
- **na Radomce** – śryż i lód brzegowy;
- **na Pilicy** – śryż i lód brzegowy;
- **na Narwi** – pokrywa lodowa, w rejonie Ostrołęki – śryż;
- **na Omulwi** – pokrywa lodowa;
- **na Wkrze** – w górnym odcinku zlodzenie częściowe, w dolnym biegu – pokrywa lodowa;
- **na Bugu** – pokrywa lodowa;
- **na Liwcu** – pokrywa lodowa;
- **na Bzurze** – pokrywa lodowa.





Komunikat o zjawiskach lodowych na Wiśle nr 5/2012
z dnia 03.02.2012 godz. 7:00



- brak zjawisk lodowych
- śnieg
- lod brzegowy
- śnieg i lod brzegowy
- pokrywa lodowa
- woda na lodzie
- lód
- zator
- szaliska tryzowa

Wodowskaz	Km	Stan wody [cm]	Δ/24h	Stan ostrz.	Stan alarm.
Annapol	298,4	229	-3	450	500
Paławy Azoty	372,5	192	-3	450	550
Warszawa	513,3	134	58	600	650
Modlin	551,5	352	9	650	700
Wyszogród	586,9	407	2	500	550
Kępa Polska	606,5	316	-6	420	450
Wykowo	617,0	315	-5	-	-
Dotrzyków	623,0	196	-14	-	-
Borowiczki	628,0	139	-11	-	-
Płock	632,0	118	-6	207	237
Dunińów	645,0	109	-3	-	-
Nowa Wieś	653,0	110	-4	-	-

stan ostrzegawczy stan alarmowy

Temp. powietrza [°C]	-22,6
Temp. wody [°C]	0,1
Prędkość wiatru [m/s]	0,0
Kierunek wiatru	-
Przepływ przez stopień [m³/s]	296

6 lodolamaczy w stanie rezerwy przy St. Wodnym we Włocławku

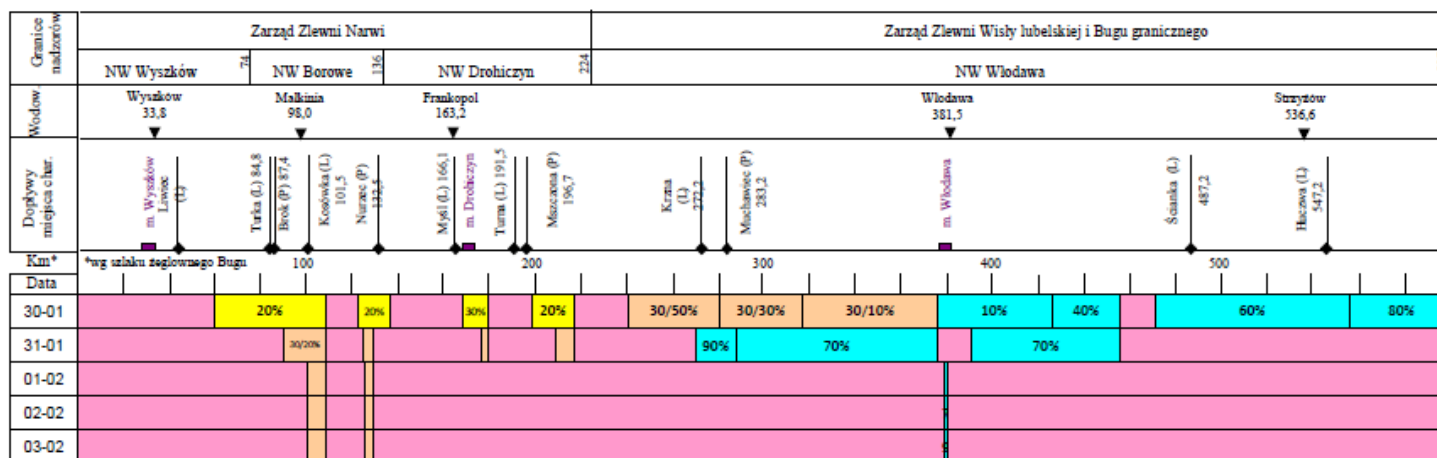
Miejscowość	Km	Grubość pokrywy lodowej [cm]
Dunińów	648	25
Nowa Wieś	653	-
Modzerowo	670	21-25

Km	Rodzaj zjawiska
295-313	śnieg i lod brzegowy (30/50%)
313-384	pokrywa lodowa
384-404	śnieg i lod brzegowy (20/10%)
404-456	śnieg i lod brzegowy (30/10%)
456-498	śnieg i lod brzegowy (40/40%)
498-551	pokrywa lodowa
551-555	śnieg i lod brzegowy (20/90%)
555-675	pokrywa lodowa
675-684	śnieg i lod brzegowy (90/40%)

Opracowano w Ośrodku Koordynacyjno-Informacyjnym RZGW w Warszawie



Komunikat o zjawiskach lodowych na Bugu nr 5/2012
z dnia 03.02.2012 godz. 7:00



- brnk zjawisk lodowych
- śrój
- lod brzegowy
- śrój i lod brzegowy
- pokrywa lodowa
- woda na lodzie
- kza
- zator
- zabudka śrójowa

Stany wód w dniu 03.02.2012 godz. 7:00

Wodowskaz	Km	Stan wody [cm]	Δ/24h	Stan ostrz.	Stan alarm.
Strzyżów	536.6	414	-19	600	750
Dorohusk	457.2	235	9	250	350
Włodawa	381.5	176	4	250	350
Krzyczew	268.7	222	-14	380	480
Frankopol	163.2	159	-5	250	350
Malkinia	98.0	218	10	350	430
Wyszaków	33.8	277	17	400	450

stan ostrzegawczy stan alarmowy

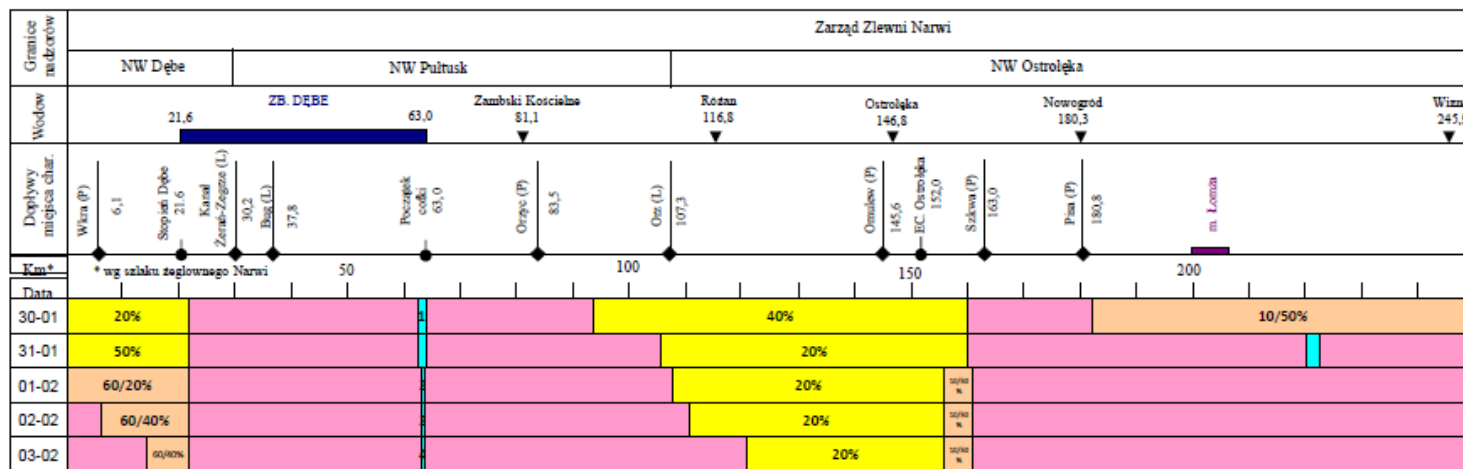
Zjawiska lodowe na Bugu w dniu 03.02.2012

Km	Rodzaj zjawiska
0-100	pokrywa lodowa
100-108	śrój i lod brzegowy (20/20%)
108-125	pokrywa lodowa
125-129	śrój i lod brzegowy (20/20%)
129-378	pokrywa lodowa
378-379	lod brzegowy (90%)
379-587.2	pokrywa lodowa

Opracowano w Ośrodku Koordynacyjno-Informacyjnym RZGW w Warszawie



Komunikat o zjawiskach lodowych na Narwi nr 5/2012
z dnia 03.02.2012 godz. 7:00



- brak zjawisk lodowych
- śrż
- lód brzegowy
- śrż i lód brzegowy
- pokrywa lodowa
- woda na lodzie
- kra
- zator
- zabiłka sryżowa

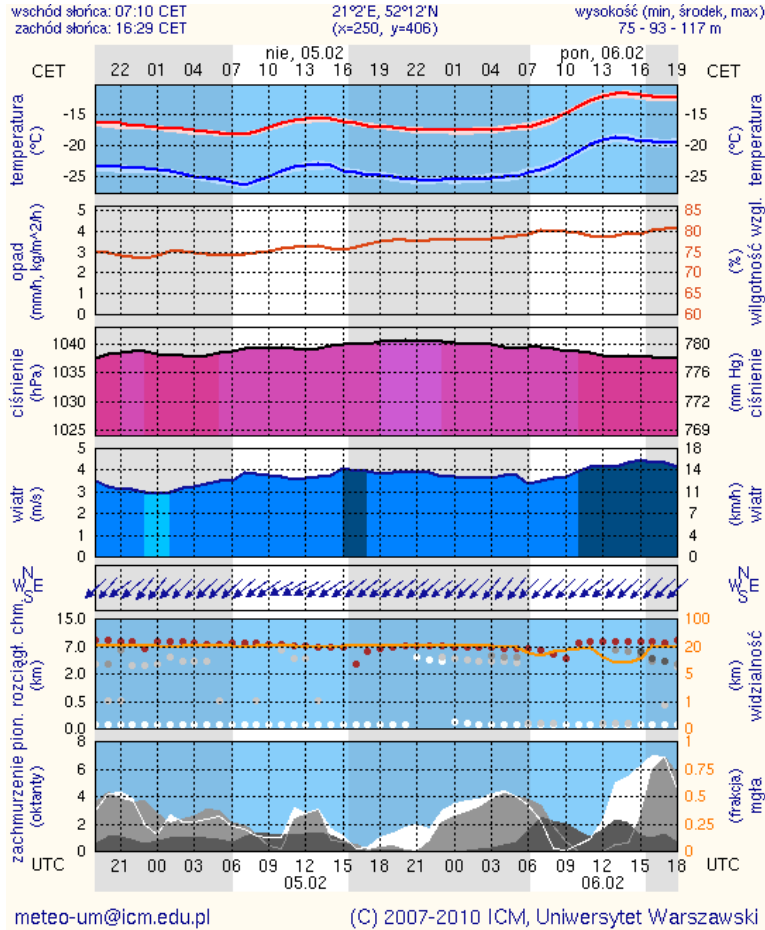
Stany wód w dniu 03.02.2012 godz. 7:00					
Wodowskaz	Km	Stan wody [cm]	Δ/24h	Stan ostrz.	Stan alarm.
Wisna	245,9	333	-6	440	470
Nowogród	180,3	163	-2	360	400
Ostrołęka	146,8	104	7	360	360
Różan	116,8	b.d.	b.d.	400	450
Zambski Kościelne	81,1	293	0	420	460

stan ostrzegawczy stan alarmowy

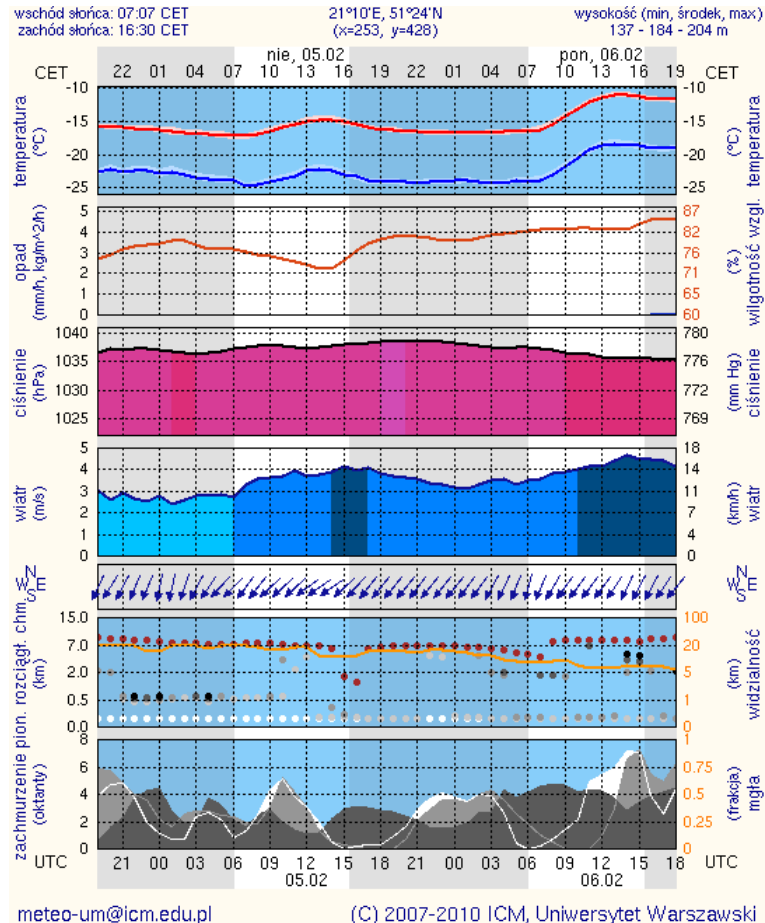
Opracowano w Ośrodku Koordynacyjno-Informacyjnym RZGW w Warszawie

Zjawiska lodowe na Narwi w dniu 03.02.2012	
Km	Rodzaj zjawiska
0-14	pokrywa lodowa
14-21,6	śrż i lód brzegowy (60/40%)
21,6-62,5	pokrywa lodowa
62,5-63	lód brzegowy (40%)
63-120	pokrywa lodowa
120-155	śrż (20%)
155-180	śrż i lód brzegowy (10/50%)
180-248,5	pokrywa lodowa

Meteorogramy dla m. st. Warszawy

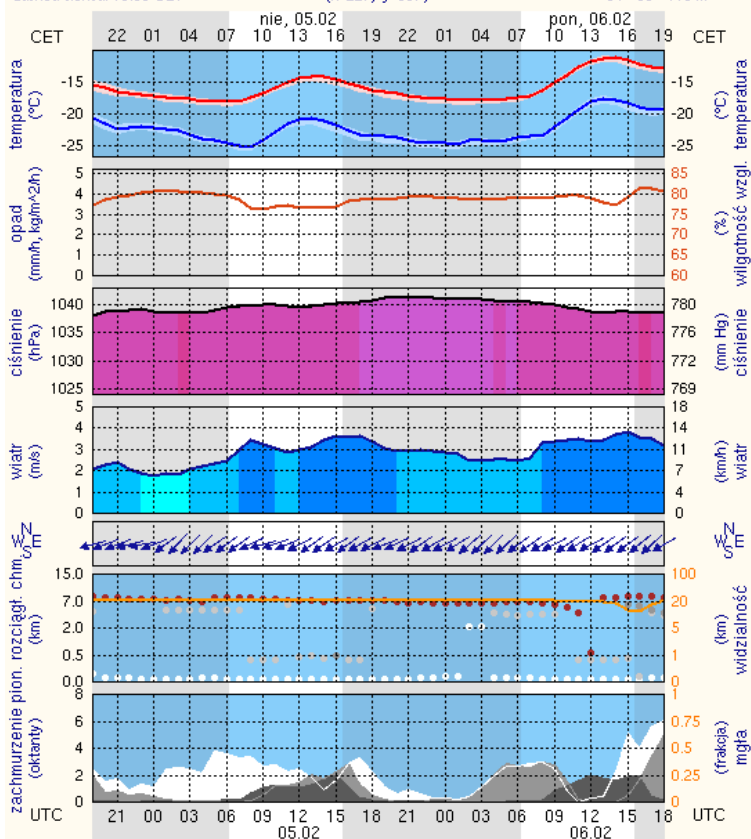


Meteorogramy dla Radomia



Meteorogramy dla Plocka

wschód słońca: 07:17 CET 19°41'E, 52°32'N wysokość (min, środek, max)
 zachód słońca: 16:33 CET (x=227, y=397) 54 - 69 - 118 m

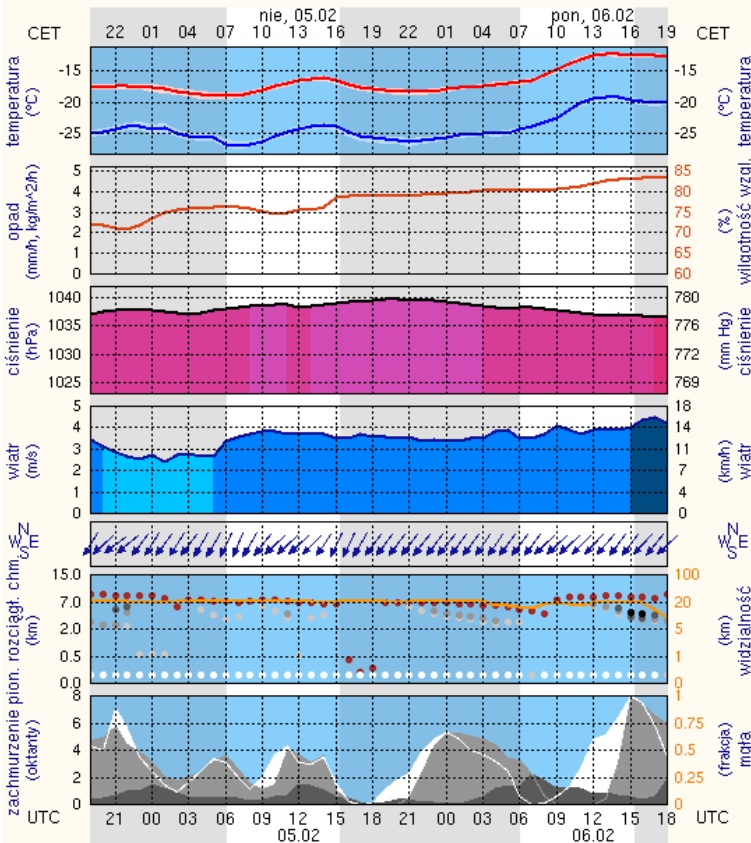


meteo-um@icm.edu.pl

(C) 2007-2010 ICM, Uniwersytet Warszawski

Meteorogramy dla Siedlec

wschód słońca: 07:05 CET 22°16'E, 52°10'N wysokość (min, środek, max)
 zachód słońca: 16:24 CET (x=271, y=406) 148 - 166 - 183 m

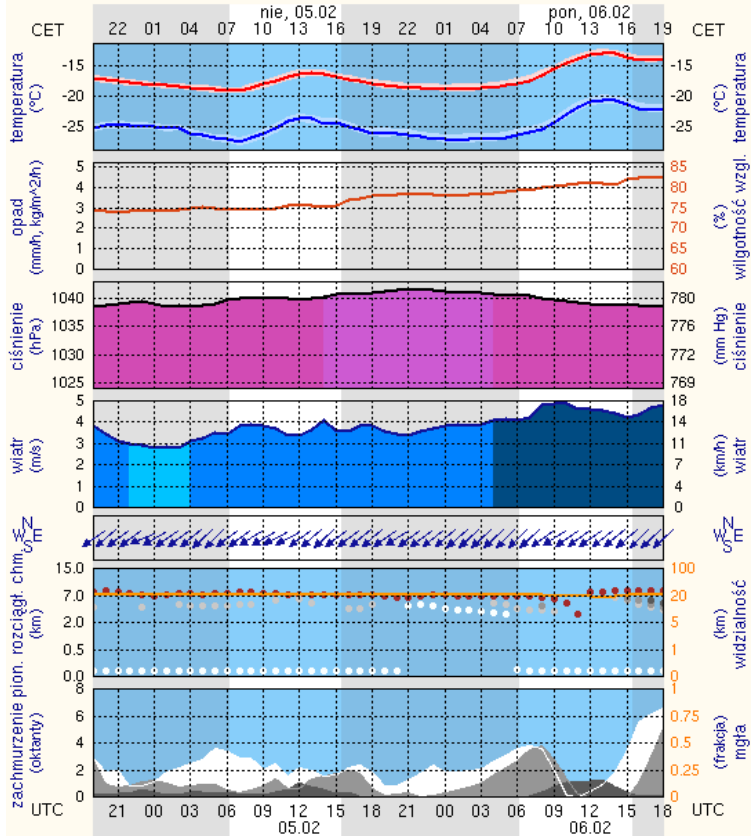


meteo-um@icm.edu.pl

(C) 2007-2010 ICM, Uniwersytet Warszawski

Meteorogramy dla Ciechanowa

wschód słońca: 07:14 CET 20°38'E, 52°51'N wysokość (min, środek, max)
 zachód słońca: 16:28 CET (x=243, y=388) 99 - 120 - 140 m

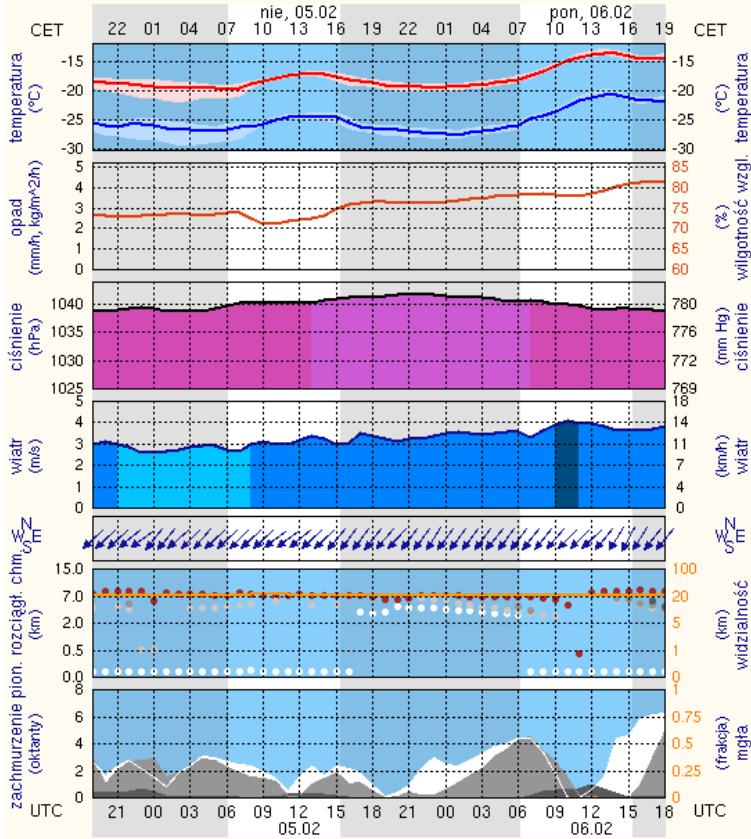


meteo-um@icm.edu.pl

(C) 2007-2010 ICM, Uniwersytet Warszawski

Meteorogramy dla Ostrołęki

wschód słońca: 07:11 CET 21°33'E, 53°3'N wysokość (min, środek, max)
 zachód słońca: 16:24 CET (x=258, y=382) 89 - 97 - 122 m




meteo-um@icm.edu.pl

(C) 2007-2010 ICM, Uniwersytet Warszawski

Od dnia 21.12.2012r. na terenie województwa mazowieckiego, z powodu wychłodzenia organizmu, śmierć poniosło **9 osób**.

Zgłaszający	Data ujawnienia zwłok	Miejsce
KWP Radom	21.12.2011r.	Pionki pow. radomski
KWP Radom	20.01.2012r.	Żyrardów
KSP	25.01.2012r.	Mińsk Mazowiecki
KWP Radom	28.01.2012r.	Mława
KWP Radom	29.01.2012r.	Grabnik pow. grodziski
KWP Radom	30.01.2012r.	Kozienice
KWP Radom	31.01.2012r.	Wyrąb Karwacki pow. przasnyski
KWP Radom	02.02.2012r.	Borawe pow. ostrołęcki
KWP Radom	04.02.2012r.	Warka, pow. grójecki

Zestawienie danych statystycznych za okres 04.02 - 05.02.2012r.

	KOMENDA STOŁECZNA POLICJI		W analizowanym okresie
	1) Odnotowano wypadków	Ogółem	5
	2) Ofiary śmiertelne w wypadkach drogowych/kolejowych		0/0
	3) Osoby ranne w wypadkach drogowych/kolejowych		5/0
	4) Utonięcia /wychłodzenia/		0/0
	KOMENDA WOJEWÓDZKA POLICJI		W analizowanym okresie
	1) Odnotowano wypadków	Ogółem	3
	2) Ofiary śmiertelne w wypadkach drogowych/kolejowych		0/0
	3) Osoby ranne w wypadkach drogowych/kolejowych		3/0
	4) Utonięcia /wychłodzenia/		0/1
	KOMENDA WOJEWÓDZKA PAŃSTWOWEJ STRAŻY POŻARNEJ		W analizowanym okresie
	1) Liczba pożarów	ogółem	55
	2) Ofiary śmiertelne w pożarach		0
	3) Osoby ranne w pożarach		3